

Documentation preserved at the Ebro Observatory (Roquetes - Spain),
reproduced on 2002 by SGA Storia Geofisica Ambiente (Bologna)
on behalf of the Istituto Nazionale di Geofisica e Vulcanologia (Rome),
in the frame of the EUROSEISMOS project.
These data are considered public domain and may be freely distributed
or copied for non-profit purposes provided the project is properly quoted.

OBSERVATORIO DE FÍSICA CÓSMICA DEL EBRO

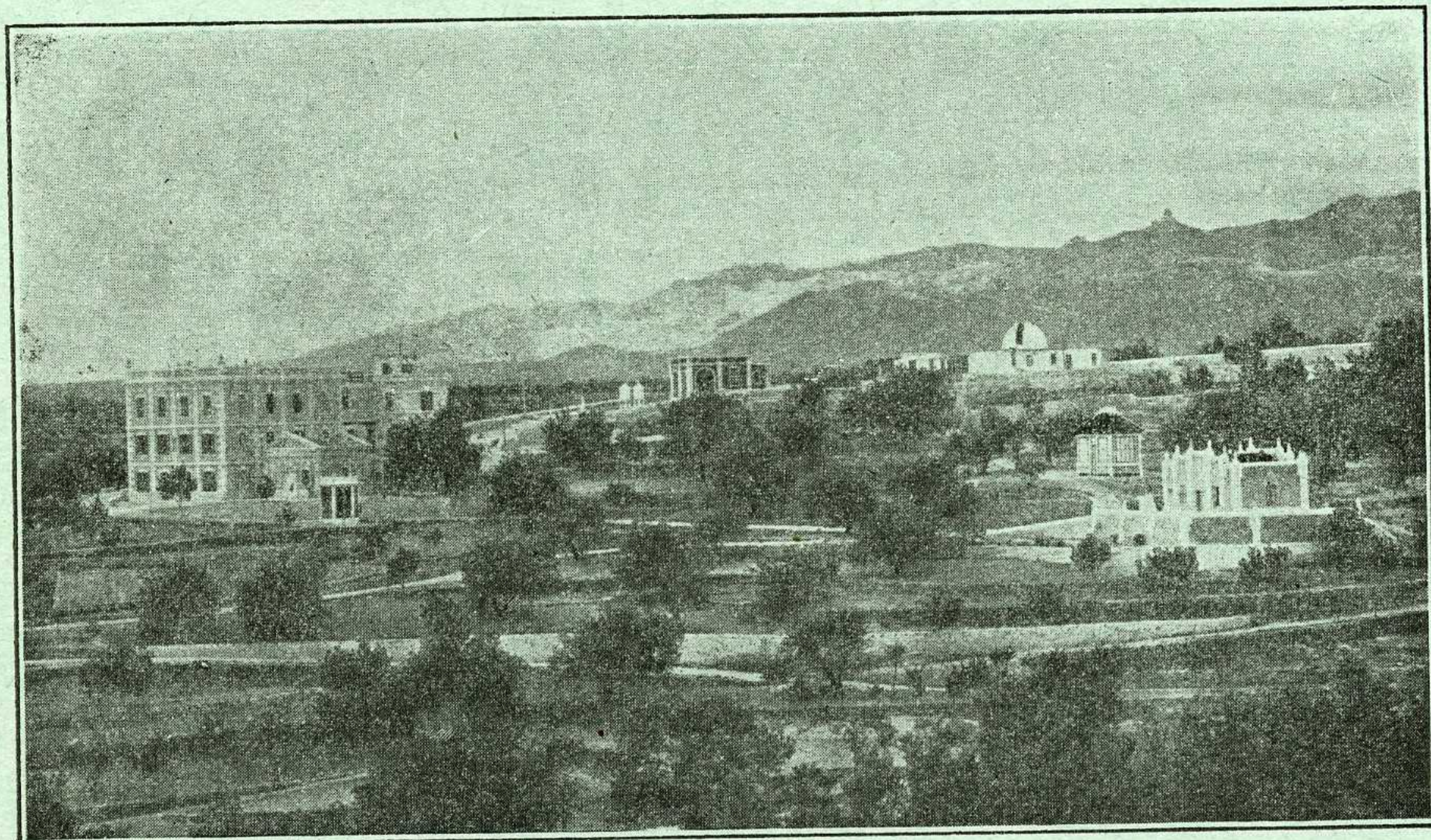
SITUADO EN ROQUETAS
AGREGADO AL COLEGIO MÁXIMO DE LA COMPAÑÍA DE JESÚS
DECLARADO DE UTILIDAD PÚBLICA

Lat. N. 40° 49' 14" ; Long. E. Greenwich 0^h 1^m 58.4^s ; Alt. 50 m.

BOLETÍN MENSUAL

DEL

OBSERVATORIO DEL EBRO



SEPTIEMBRE DE 1929

VOL. XX. - NÚM. 9

Dirección postal: OBSERVATORIO DEL EBRO - Apartado 9 - TORTOSA (España)

IMPRESA MODERNA DEL EBRO DE ALGUERÓ Y BAIGES

C. CERVANTES - TORTOSA

VEASE LA 4.^a PLANA DE LA CUBIERTA

2.—SISMOLOGÍA

SISMÓGRAFOS	COMPONENTE	AMPLIFICACIÓN	PERÍODO	AMORTIGUAMIENTO	τ / T_0^2	MASA EN KGS.
	K	V	T_0	$\epsilon : 1$		M
HORIZONTALES . . .	N	180	14' 8s	2' 1	0'005	1500'9
	E	96	7' 8	1' 9	0'005	156'7
VERTICAL	N	92	2' 6		0'004	316'3
ZENITAL	Z	63	0' 8		0'008	50

Subsuelo: Conglomerado perteneciente al Cuaternario antiguo.

Velocidad del papel en todos los sismógrafos: 12 mm. por minuto. — Los datos horarios de las fases en cada componente se toman del sismógrafo que parece haberlos dado con más precisión, atendidas sus características.

Registro de Temblores

Número de orden	Fecha	Fase	Tiempo medio de Greenwich			Período	Amplitud A_N		Δ	OBSERVACIONES
			h	m	s		μ	Km.		
1919	2	ePN	11	39		20	1		Manila pone su epicentro a 860 kms.	
		eLN	12	03						
		MN		13	03					
		FN	13	15						
1920	3	PN	12	16	48			5600	Afganistán?	
		SN		24	03					
		FN	13							
1921	3	eLN	15	41		13	1			
		MN		44	11					
		FN		50						
1922	10	?SN	20	46	25	17	1			
		eLN	21	05						
		MN		15	24					
		FN		45						
1923	11	eLN	23	13		13	1			
		MN		21	23					
		FN		40						
1924	15	eLN	13	22		13	2		Región de Trebisonda y Erzerum según Estrasburgo.	
		MN		29	10					
		FN		45						
1925	17	PN	19	29	45	13	32	8820	Isla de la Reina Carlota, según J. S. A.	
		SN		39	45					
		LN		50	45					
		MN	20	06	45					
		ME		07	11					
		FN	22	40						
1926	27	eLN	23	53		17	2		Baja California, según J. S. A.	
		MN	0	07	45					
		FN		30						