

OBSERVATORIO DE FÍSICA CÓSMICA DEL EBRO

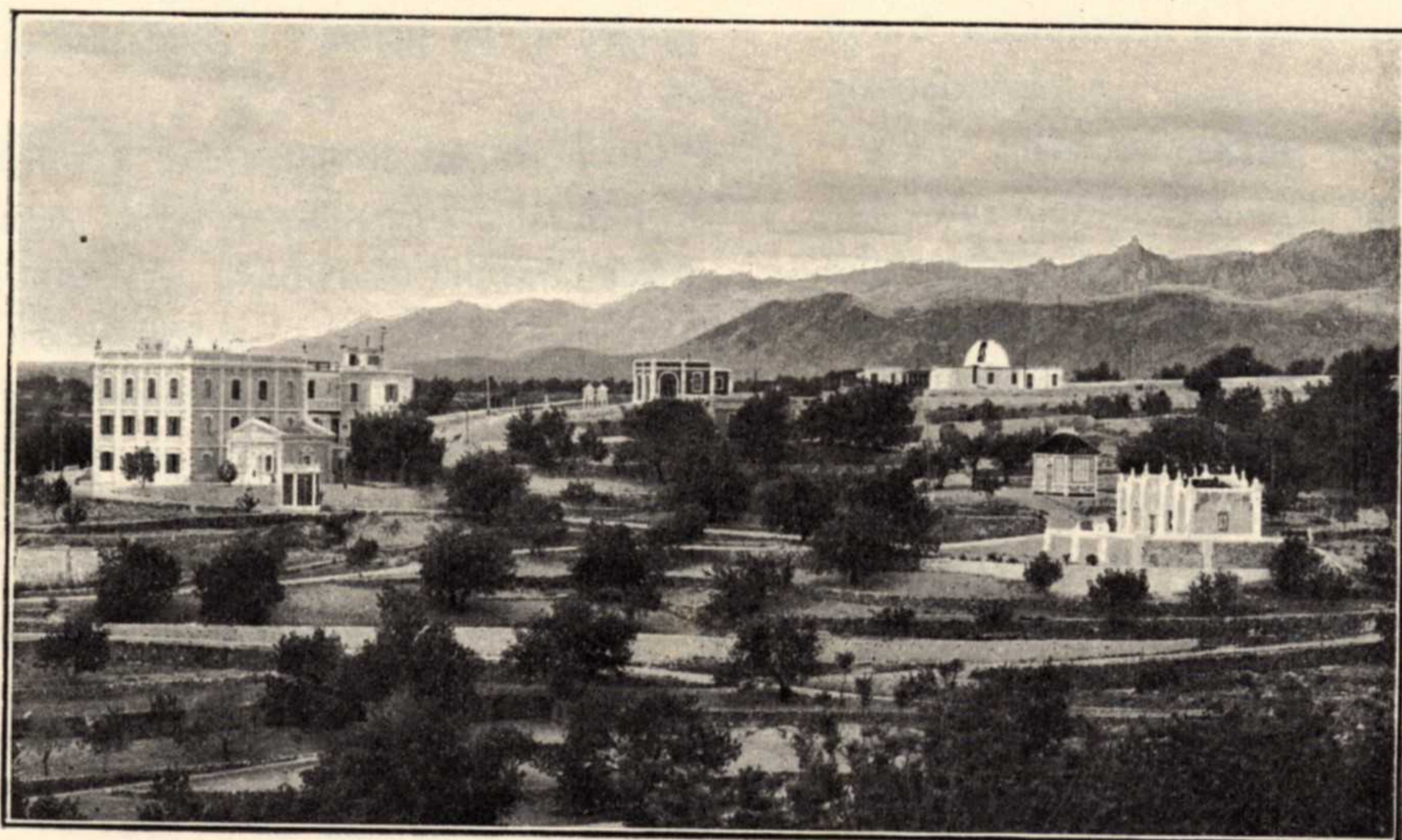
SITUADO EN ROQUETAS

AGREGADO AL COLEGIO MÁXIMO DE LA COMPAÑÍA DE JESÚS, DE TORTOSA
DECLARADO DE UTILIDAD PÚBLICA

Lat. N. 40° 49' 14" ; Long. E Greenwich 0^h 1^m 58^s,5; Alt. 51 m.

BOLETÍN MENSUAL DEL OBSERVATORIO DEL EBRO

VOL. IV. AÑO 1913



BULLETIN DE L'OBSERVATOIRE DE L'ÈBRE

Année 1913

Dirección postal (Adresse): OBSERVATORIO DEL EBRO-TORTOSA (Espagne)

IMPRESA MODERNA DEL EBRO DE ALGUERÓ Y BAIGES
C. CERVANTES - TORTOSA

BOLETÍN MENSUAL

DEL

OBSERVATORIO DEL EBRO

ENERO DE 1913

VOL. IV. N.º 1

ÍNDICE

	<u>Página</u>		<u>Page</u>
I. Heliofísica.		I. Héliophysique.	
Estadística solar: manchas, flocculi	1-4	Statistique solaire: taches, flocculi	1-4
II. Meteorología.		II. Météorologie.	
Presión, temperatura, humedad, tensión. Nubes, horas de sol, evaporación, lluvia. Viento, notas. Resumen del mes	5-7	Pression, température, humidité, tension. Nuages, heures de soleil, évaporation, pluie. Vent, remarques.—Resumé du mois.	5-7
<i>Electricidad atmosférica.</i> —Ionización del aire: conductibilidad, corriente vertical, velocidad específica de los iones; coeficiente de dispersión.—Potencial atmosférico. Ondas hertzianas	8-13	<i>Electricité atmosphérique.</i> —Ionisation de l'air: conductibilité, courant vertical, vitesse spécifique des ions; coefficient de dispersion.—Potentiel atmosphérique. Ondes hertziennes	8-13
III. Geofísica.		III. Géophysique.	
<i>Magnetismo terrestre.</i> —Medidas absolutas. Declinación. Componente horizontal. Componente vertical.—Promedios horarios y mensual. Efemérides de las perturbaciones	15-19	<i>Magnétisme terrestre.</i> —Mesures absolues. Déclinaison. Composante horizontale. Composante verticale.—Moyennes horaires et moyenne mensuelle.—Ephémérides des perturbations	15-19
<i>Corrientes telúricas.</i> —Componente N.-S. Componente W.-E. Efemérides de las perturbaciones	20-22	<i>Courants telluriques.</i> —Composante N-S. Composante W.-E. Ephémérides des perturbations	
<i>Sismología.</i> —Registro de temblores.—Registro microsísmico.	23-25	<i>Sismologie.</i> —Secousses enregistrées.—Statistique microsismique	23-25
<i>Gráficas de la 1.^a, 2.^a y 3.^a década del mes de Enero de 1913.</i>		<i>Graphiques de la 1^e, 2^e et 3^e décade du mois Janvier, 1913.</i>	

N.º de ord.	Fe-cha Da-te	Instru-mento	Principio		Grandes ondas				Fin	Notas	Remarques
			P. p.	S. p.	Principio Commencem.	Máximo	2 A	T			
			h m s	h m s	h m s	h m s	mm	s	h m		
2	15	V _N	19.04.38	—	—	—	—	—	19.12	Temblor poco definido. En el Gr., a causa de la agitación microsísmica, invisible.	Tremblement de terre peu défini. Sur le Gr., à cause de l'agitation microsismique, invisible.
		V _E	19.04.39	—	—	—	—	—	19.10		
		V _V	19.04.38	—	—	—	—	—	19.11		
3	19	V _E	17.18.14	—	—	—	—	—	—		
		Gr _{NW}	—	—	17.48.?	18.06.	0,5	16	19		
4	23	V _N	11.56.07?	—	—	—	11.57.13	0,25	12.01	Inscripción débil. Este temblor se identifica probablemente con el sentido este día en Bujía (dep. de Constantina, Argelia).	Faible enregistrement. Tremblement de terre identifié probablement avec celui ressenti ce jour à Bougie (dép. de Constantine, Algérie).
		V _E	11.56.08?	—	—	—	—	—	12		
		V _V	11.56.06?	—	—	—	—	—	12		
5	31	V _V	1.27.44	—	—	—	—	—	1.28.03	Sentido en Torrevieja (provincia de Alicante); grado IV-V (F. M.)	Ressenti a Torrevieja (prov. d'Alicante); degré IV-V (F. M.)

