

OBSERVATORIO DE FÍSICA CÓSMICA DEL EBRO

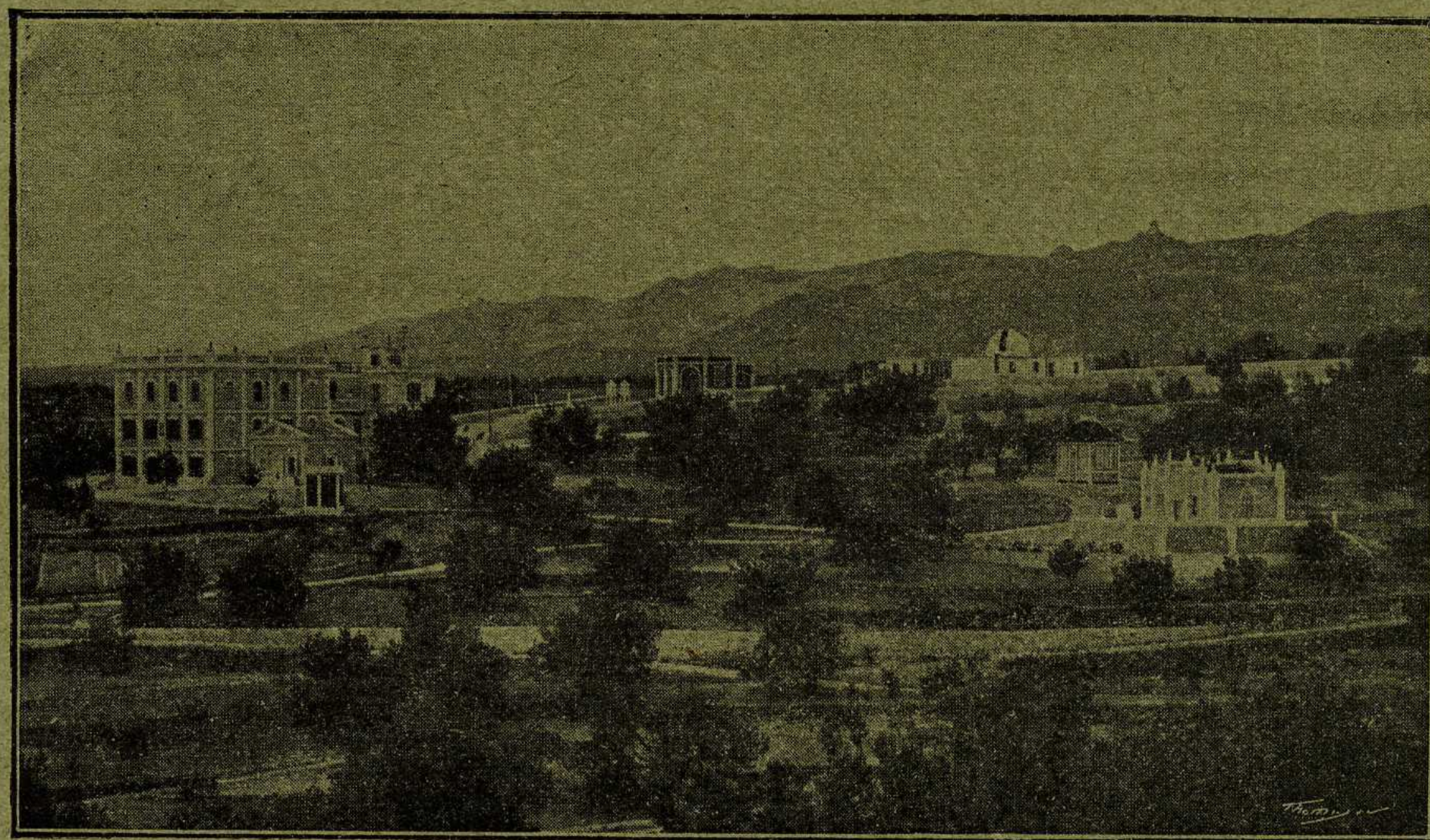
SITUADO EN ROQUETAS  
AGREGADO AL COLEGIO MÁXIMO DE LA COMPAÑÍA DE JESÚS, DE TORTOSA  
DECLARADO DE UTILIDAD PÚBLICA

*Lat. N. 40° 49' 14"; Long. E. Greenwich 0<sup>h</sup> 1<sup>m</sup> 58<sup>s</sup>,5; Alt. 51 m.*

BOLETÍN MENSUAL  
DEL  
OBSERVATORIO DEL EBRO

MAYO DE 1912

VOL. III. N.º 5



BULLETIN  
DE  
L'OBSERVATOIRE DE L'EBRE

Mai 1912

Dirección postal (Adresse): OBSERVATORIO DEL EBRO-TORTOSA (Espagne)

IMPRESA MODERNA DE GUINART Y PUJOLAR  
BRUCH, 63, BARCELONA

# BOLETÍN MENSUAL

DEL

## OBSERVATORIO DEL EBRO

MAYO DE 1912

VOL. III. N.º 5.

### ÍNDICE

	<u>Página</u>		<u>Page</u>
<b>I. Heliofísica.</b>		<b>I. Héliophysique.</b>	
Estadística solar: manchas, flocculi . . . . .	107-109	Statistique solaire: taches, flocculi . . . . .	107-109
<b>II. Meteorología.</b>		<b>II. Météorologie.</b>	
Presión, temperatura, humedad, tensión. Nubes, horas de sol, evaporación, lluvia. Viento, notas. Resumen del mes. . . . .	110-112	Pression, température, humidité, tension. Nuages, heures de soleil, évaporation, pluie. Vent, remarques. Résumé du mois . . . . .	110-112
<i>Electricidad atmosférica.</i> —Ionización del aire: conductibilidad, corriente vertical, velocidad específica de los iones; coeficiente de dispersión. —Potencial atmosférico. Ondas hertzianas. . . . .	113-118	<i>Electricité atmosphérique.</i> —Ionisation de l'air: conductibilité, courant vertical, vitesse spécifique des ions; coefficient de dispersion.—Potentiel atmosphérique. Ondes hertziennes. . . . .	113-118
<b>III. Geofísica.</b>		<b>III. Géophysique.</b>	
<i>Magnetismo terrestre.</i> —Medidas absolutas. Declinación. Componente horizontal. Componente vertical.—Promedios horarios y mensual. Efemérides de las perturbaciones . . . . .	119-123	<i>Magnétisme terrestre.</i> —Mesures absolues. Déclinaison. Composante horizontale. Composante verticale.—Moyennes horaires et moyenne mensuelle.—Ephémérides des perturbations . . . . .	119-123
<i>Corrientes telúricas.</i> —Componente N-S. Componente W-E. Efemérides de las perturbaciones . . . . .	124-126	<i>Courants telluriques.</i> —Composante N-S. Composante W-E. Ephémérides des perturbations . . . . .	124-126
<i>Sismología.</i> —Registro de temblores.—Registro microsísmico . . . . .	127-129	<i>Sismologie.</i> —Secousses enregistrées.—Statistique microsismique . . . . .	127-129
<i>Terremoto registrado el día 6 de Mayo de 1912.</i>		<i>Sismogramme obtenu le 6 Mai 1912.</i>	
<i>Gráficas de la 1.<sup>a</sup>, 2.<sup>a</sup> y 3.<sup>a</sup> década del mes de Mayo de 1912.</i>		<i>Graphiques de la 1<sup>e</sup>, 2<sup>e</sup> et 3<sup>e</sup> décade du mois Mai, 1912.</i>	



N.º de ord.	Fe- cha Da- te	Instru- mento	Principio		Grandes ondas				Fin	Notas	Remarques
			P. p.	S. p.	Principio Commencem.	Máximo	2 A	T			
			h m s	h m s	h m s	h m s	mm	s	h m		
18	6	V <sub>N</sub>	19.05.34	19.10.11	19.15.53 ?	19.17.41	2	12	20	Sentido en Reykjavik (SW. de Islandia). Véase el grabado.	Ressenti à Reykjavik (SW. d'Islande). Voir planche.
		V <sub>E</sub>	19.05.32	19.10.11	19.15.51 ?	19.15.56	2,75	10	20 <sup>1</sup> / <sub>4</sub>		
		V <sub>V</sub>	19.05.31	—	—	—	—	—	19 <sup>3</sup> / <sub>4</sub>		
		Gr <sub>NW</sub>	19.05.36	19.10.12	19.14.54	19.18	13,25	15	20 <sup>1</sup> / <sub>2</sub>		
		Gr <sub>NE</sub>	19.05.33	19.10.12	19.15 ?	18.18.12	40	15	20.40		
19	11	V <sub>E</sub>	17.38.50	17.47.41	—	—	—	—	—	Epicentro en la isla de Ceylan.	Epicentre dans l'île de Ceylan.
		Gr <sub>NW</sub>	17.38.50	17.47.18	18.04.20	18.38	0,4	15	19		
		Gr <sub>NE</sub>	(?)	17.47.46	(?)	18.24	0,1	18	18 <sup>1</sup> / <sub>2</sub>		
20	16	V <sub>E</sub>	15.04.13	—	—	—	—	—	—		
		Gr <sub>NW</sub>	(?)	15.09	15.12.30	15.30	0,25	18	15 <sup>1</sup> / <sub>2</sub>		
21	17	V <sub>E</sub>	16.43.13	16.46.42	—	—	—	—	—	Epicentro en la isla de Crèta.	Epicentre dans l'île de Crète.
		Gr <sub>NW</sub>	—	16.46.42	16.49.12	16.56.30	0,1	15	17 <sup>1</sup> / <sub>4</sub>		
22	23	V <sub>N</sub>	2.36	2.45.58	3.07	3.13	0,8	16	4	Epicentro en Birmania.	Epicentre en Birmanie.
		V <sub>E</sub>	2.36	2.46.05	3.07.10	3.12	1,25	18	4		
		Gr <sub>NW</sub>	(?)	2.46.30 ?	3.07	3.12	6	18	4 <sup>3</sup> / <sub>4</sub>		
		Gr <sub>NE</sub>	2.36.12	2.46.30 ?	3.07	3.20	3	18	4 <sup>3</sup> / <sub>4</sub>		
23	25	V <sub>N</sub>	18.06.18	—	—	—	—	—	—	Sentido como destruc- tor en Foçsani (Rumania)	Ressenti comme des- tructeur à Foçsani (Rou- manie).
		V <sub>E</sub>	18.06.15	18.10.09	—	—	—	—	—		
		Gr <sub>NW</sub>	18.06 (?)	18.10.06	18.13.55	18.17	0,2	12	18 <sup>1</sup> / <sub>2</sub>		
		Gr <sub>NE</sub>	18.06 (?)	18.10.06	18.13.45	18.17	0,25	18	18 <sup>1</sup> / <sub>2</sub>		
24	28	Gr <sub>NW</sub>	—	—	13.43	13.57	0,2	18	14 <sup>1</sup> / <sub>4</sub>		
		Gr <sub>NE</sub>	—	—	13.43	13.57	0,25	18	14 <sup>1</sup> / <sub>4</sub>		

Registro microsísmico

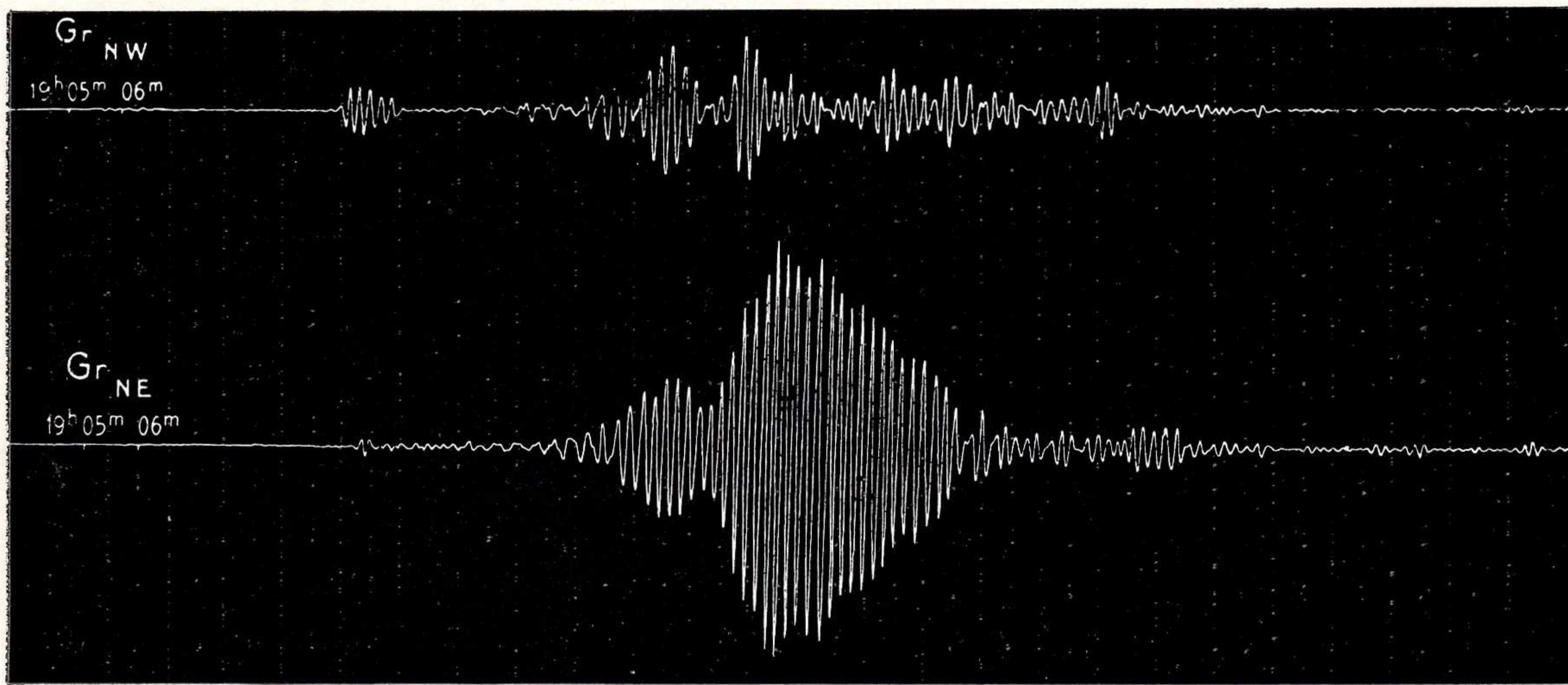
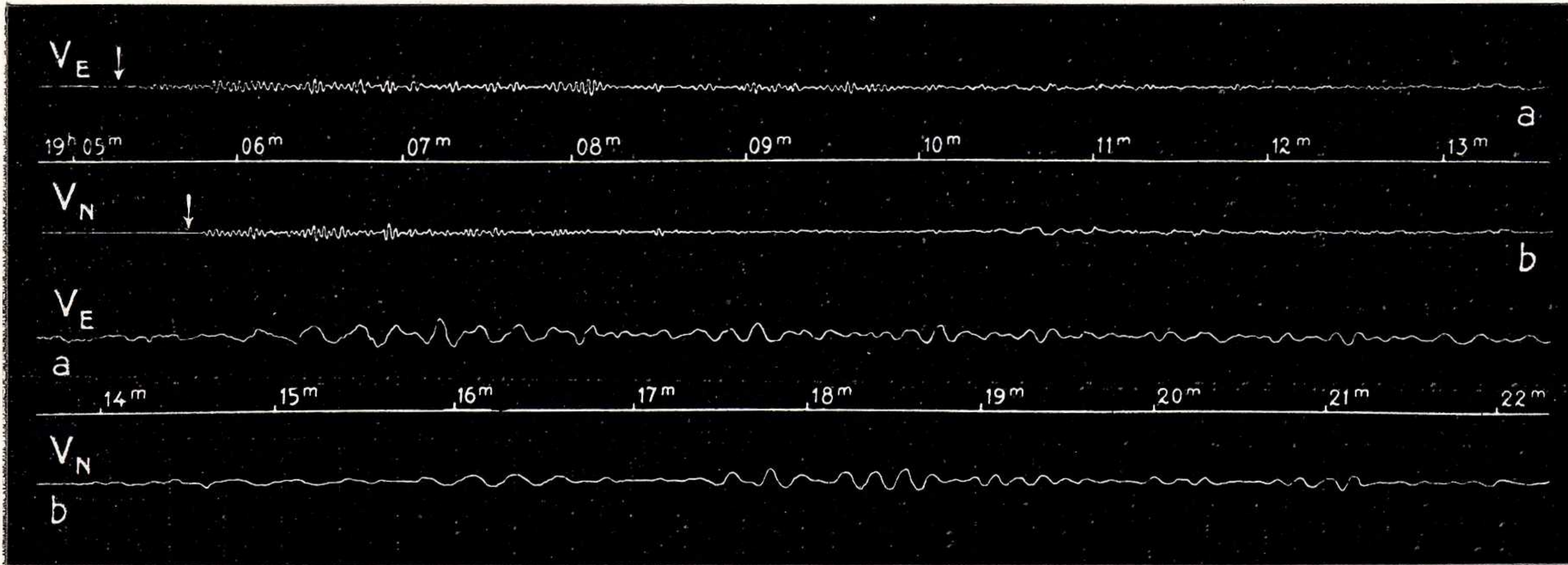
N. B. La intensidad de la inquietud microsísmica se clasifica por la amplitud de la oscilación doble registrada en una de las componentes del Vicentini. Los signos convencionales son: 0, ningún movimiento especial se nota en la gráfica; 1, amplitud de menos de 0"8; 2, amplitud comprendida entre 0"8 y 1"6; 3, amplitud igual o superior a 1"6 (1 mm. equivale a 1"6 aproximadamente). Cuando no se ha obtenido gráfica se reemplaza la cifra por un guión. T indica temblor.

El número correspondiente a cada hora indica el movimiento máximo registrado media hora antes y después de la misma.

N. B. L'intensité du mouvement microsismique est classifiée par l'amplitude de la double oscillation enregistrée dans une des composantes du Vicentini. Les signes adoptés sont: 0, on ne remarque sur le graphique aucun mouvement spécial; 1, amplitude de moins de 0"8; 2, amplitude comprise entre 0"8 et 1"6; 3, amplitude égale ou supérieure à 1"6 (1 mm. équivaut à 1"6 à peu près). Si l'enregistrement a été suspendu, on a remplacé le chiffre par un trait horizontal. T indique une secousse.

Le numéro correspondant à chaque heure indique le mouvement maximum enregistré une demi heure avant et après la même.

Día Date	MICROSISMÓGRAFO VICENTINI																								Péndulos Grablovitz	
	1 <sup>h</sup>	2 <sup>h</sup>	3 <sup>h</sup>	4 <sup>h</sup>	5 <sup>h</sup>	6 <sup>h</sup>	7 <sup>h</sup>	8 <sup>h</sup>	9 <sup>h</sup>	10 <sup>h</sup>	11 <sup>h</sup>	12 <sup>h</sup>	13 <sup>h</sup>	14 <sup>h</sup>	15 <sup>h</sup>	16 <sup>h</sup>	17 <sup>h</sup>	18 <sup>h</sup>	19 <sup>h</sup>	20 <sup>h</sup>	21 <sup>h</sup>	22 <sup>h</sup>	23 <sup>h</sup>	24 <sup>h</sup>		
1	1	1	1	1	1	1	1	1	1	1	1	1	1	1	1	1	1	1	1	1	1	2	2	2	Ligeramente intranquilo	
2	2	2	2	2	2	2	2	2	2	1	1	1	1	1	1	1	1	1	1	1	1	1	1	1	1	Ligeramente intranquilo
3	1	1	1	1	1	1	1	1	1	1	—	—	—	—	1	1	1	1	1	1	1	1	1	1	1	Ligeramente intranquilo
4	1	1	1	1	1	1	1	1	1	1	1	1	1	1	1	1	1	1	1	1	1	1	1	1	1	Ligeramente intranquilo
5	1	1	1	1	1	1	1	1	1	1	1	1	1	1	1	1	1	1	1	1	1	1	1	1	1	Ligeramente intranquilo
6	1	0	1	T	1	1	0	0	1	1	1	0	0	1	1	1	1	1	T	1	1	0	0	0	0	Ligeramente intranquilo
7	0	1	0	0	0	1	0	0	1	1	1	1	1	1	1	0	0	0	0	0	0	0	0	0	0	Ligeramente intranquilo
8	0	0	0	0	0	0	0	1	1	1	1	1	1	1	1	1	1	1	1	1	1	1	1	1	1	Ligeramente intranquilo
9	1	1	1	1	1	1	1	1	1	1	1	1	1	1	1	1	1	1	1	1	1	0	0	0	0	Ligeramente intranquilo
10	0	0	0	0	0	1	0	0	0	1	0	1	1	1	1	1	1	1	1	1	1	1	1	1	0	Ligeramente intranquilo
11	1	0	1	1	1	1	1	1	1	1	1	1	0	0	1	1	1	T	1	1	1	1	1	1	1	Ligeramente intranquilo
12	1	1	1	1	1	1	1	1	1	1	1	1	1	1	1	1	1	1	1	1	1	1	1	1	1	Ligeramente intranquilo
13	1	1	1	1	1	1	1	1	1	1	1	1	1	1	1	1	1	1	1	1	1	1	1	1	1	Ligeramente intranquilo
14	1	1	1	1	1	1	1	1	1	1	1	1	1	1	1	1	1	1	1	1	1	1	1	1	1	Ligeramente intranquilo
15	1	1	2	2	2	2	2	2	2	1	1	1	1	1	1	1	1	1	1	1	1	1	1	1	1	Ligeramente intranquilo
16	1	1	1	1	1	1	1	1	1	1	1	1	1	1	T	1	1	1	1	1	1	1	1	1	1	Ligeramente intranquilo
17	1	1	1	1	1	1	1	1	1	1	1	1	1	1	1	1	T	1	1	1	1	1	1	1	1	Ligeramente intranquilo
18	1	1	1	1	1	1	1	1	1	1	1	1	1	1	1	1	1	1	1	1	1	1	1	1	1	Ligeramente intranquilo
19	1	1	1	1	1	1	1	1	1	1	1	1	1	1	1	1	1	1	1	1	0	1	1	1	0	Ligeramente intranquilo
20	0	0	0	1	0	0	0	0	0	0	0	0	1	0	0	0	1	0	1	1	0	1	1	1	1	Ligeramente intranquilo
21	1	1	1	1	1	1	1	1	1	1	1	1	1	1	1	1	1	1	1	1	1	1	1	1	1	Ligeramente intranquilo
22	1	1	1	1	1	1	1	1	1	1	1	1	1	1	1	1	1	1	1	1	1	1	1	1	1	Ligeramente intranquilo
23	1	1	T	1	1	1	1	1	1	1	1	1	1	1	1	1	1	1	2	2	1	1	2	2	Ligeramente intranquilo	
24	2	2	1	1	2	2	2	1	1	1	1	1	1	1	1	1	1	1	1	1	1	1	1	1	1	Ligeramente intranquilo
25	1	1	1	1	1	1	1	2	2	2	1	1	1	1	1	1	1	T	1	1	1	1	1	1	1	Ligeramente intranquilo
26	1	1	1	1	1	1	1	1	1	1	1	1	1	1	1	1	1	1	1	1	1	1	1	1	1	Ligeramente intranquilo
27	1	1	1	1	1	1	1	1	1	1	1	1	1	1	1	1	1	1	1	1	1	1	1	1	0	Ligeramente intranquilo
28	0	0	1	1	1	1	1	1	1	1	1	1	T	1	1	1	1	1	1	1	1	1	1	1	1	Ligeramente intranquilo
29	1	1	1	1	1	1	1	1	1	1	1	1	1	1	1	1	1	1	1	1	1	1	1	1	1	Ligeramente intranquilo
30	1	1	1	1	1	1	1	1	1	1	1	1	1	1	1	1	1	1	1	1	1	1	1	1	1	Ligeramente intranquilo
31	1	1	1	1	1	1	1	1	1	1	1	1	1	1	1	1	1	1	1	1	1	1	1	1	1	Ligeramente intranquilo



**Terremoto registrado el 6-V-1912**

Corrección horaria = - 4<sup>s</sup>; de paralaje:  $V_N = - 8^s$ ,  $V_E = + 21^s$