

CONSEJO SUPERIOR
DE INVESTIGACIONES CIENTÍFICAS

A. M. D. G.

Patronato "Alfonso el Sabio"

BOLETIN MENSUAL

DEL

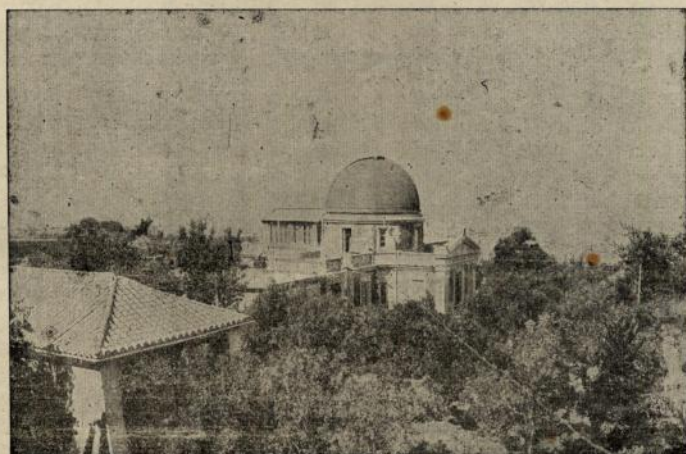
OBSERVATORIO DE CARTUJA

GRANADA

Dirigido por PP. de la Compañía de Jesús

Abril, Mayo y Junio de 1947

Observaciones astronómicas, meteorológicas y sísmicas



GRANADA

Tip. Nira. Sra. de las Angustias

1950

BOLETIN MENSUAL
OBSERVATORIO DE CARTUSA

POSICIÓN DEL OBSERVATORIO

Latitud N, $37^{\circ} 11' 24''$ —Longitud W de Greenwich $14^{\text{m}} 23^{\text{s}}, 5$

Altitud en metros 774,37



Año 1947.

- 45 -

Nros. 4-6 (Abril-Junio)

OBSERVATORIO DE CARTUJA (GRANADA)

ESTACIÓN SISMOLÓGICA

(Declarada de Utilidad Pública por R. O. de 13 de Octubre de 1920)

$\varphi = 37^{\circ} 11' 24''$ N.
 $\lambda = 3^{\circ} 35' 41''$ W. Gr.
 O h. = media noche (T. M. G.)

Boletín Sísmico

Subsuelo: Caliza tortonense.
 (Mioceno de facies litoral marina).
 A=776,6 m.

SISMÓGRAFOS	Componente	Masa (kgs.)	T_0 (s)	V	V : 1	$\frac{r}{T_0^2}$
Belarmino	Z	3,5	6	—	—	—
Canisio	N-S	1,5	12	—	—	—
"	E-W	1,5	12	—	—	—
Berchmans	{ N-S	{ 4260 }	4,0	800	4,0	0,0018
	{ E-W		3,6	505	3,5	0,0015
Cartuja bifilar	N-S	340	9,0	80	7,5	0,0001
" "	E-W	340	9,5	75	7,0	0,0004
" vertical	E-W	370	2,8	204	—	0,003

(Todos construídos en los talleres de la Estación Sismológica)

A B R I L

Núm.	Fecha	Fase	Hora	Periodo	A M P L I T U D			Δ	OBSERVACIONES
					AN	AE	Az		
47	1	Pg Sg F	h. m. s. 12 22 29 30 22,7	s. ráp. 1	μ —3	μ	μ	Grad. y Kms. 5	
48	2	P PKP pPKP iPP SKP PPP SKS SKKS S pS sS PS PPS SS sSS SSS sSSS L M F	5 58 34 6 1 58 2 44 3 52 5 19 6 31 8 26 10 22 11 25 12 37 13 26 14 1 15 13 20 31 22 43 25 13 27 25 44,3 49 34 9,9	3 " " 2 12 6 12 " 18 15 12 18 18 18 24 24 18 18 24 18	μ —3 —15 —16 —6 —3 —12 +4 +10 +24 —6 —6 +8 +12 +16 —102 —70 —24 —83	μ	μ	128° 14.220	h=40+160 Kms. - Epicentro: 2° S- 137 1/2° E. (BCIS), 1° S-141° E (USCGS)-Nueva Guinea.
49	2	S PS iL M F	21 10 46 11 46 39,3 44 55 22,9	18 27 27 15	μ —16 —8 —8	μ	μ	100° 11.100	Epicentro: 24°, 1 N-122° E (BCIS), For- mosa.
50	4	L M F	2 3,0 4 34 2,7	21 18	μ	μ	μ		Réplica del n° 48 (BCIS).

Núm.	Fecha	Fase	Hora			Período	A M P L I T U D			△	OBSERVACIONES
							AN	AE	Az		
51	9	iPg iSg F	h. m. s.	s.	ráp.	μ	μ	μ	Grad. y Kms. 0°,2 20	h=10 kms.	
			14 44 40		1		+3				
			45,0								
52	10	iP PP iS PS SS SSS L M F	16 10 *45	3	"			3 d 2 c	86° 9.560	Epicentro: 55° N-116°,6 W. (USCGS), a 320 Kms. al NE de los Angeles (Calif.)	
			13 57	"	"	-2					
			21 21	9	"	-1					
			22 13	6	"	-1					
			27 12	15	"	+4					
			30 12	18	"	+9					
			38,2	28	"						
			42 30	18	"	+48					
			18,0								
53	11	eP iS PS SS SSS L M F	0 14 22	3	"			2 c		Epicentro: 32° S-56° E.-Océano Índico (BCIS).	
			26 33	12	"	+4					
			27 39	18	"	+6					
			32 36	15	"	+15					
			35 33	6	"	+3					
			46,8	24	"						
			50 21	18	"	+12					
			2,2								
54	11	iP PPP SKS iS PS iSS SSS iL M F	14 48 1	3	"			2 d	105° 11.670	Epicentro: 20°,4 S-121°,7 E (BCIS)	
			54 36	6	"	-2					
			57 59	12	"	+6					
			15 0 4	18	"	+7					
			1 11	15	"	-4					
			6 15	"	"	+4					
			10 16	18	"	-4					
			20,3	27	"						
			27 38	24	"	+25					
			17,1								
55	12	iP pP PP PPP iS sS SS SSS iL M F	14 10 12	3	"			2 d 7 d 8 d 3 d	23° 2.560	h=40+60 kms. Epicentro: 40°,2 N- 25°,6 E. (BCIS).-Mar Egeo.	
			28	>	"						
			44	>	"						
			11 3	>	"						
			14 24	12	"		+4				
			45	9	"		+2				
			15 15	>	"	+3					
			43	14	"	+6					
			16,4		"						
			19 0	18	"	+19					
			14,7								
56	13	i i L M F	4 11 28	30	"	-16					
			26 31	12	"	+2					
			33,7		"						
			36 25	24	"	-10					
			5,5		"						
57	13	iPg iSg F	10 37 48	ráp.	1				0°,2 20	h=7 Kms. Sentido en Granada; gr. III.	
			51	1	"		-30				
			38,2		"						
58	13	iPg iSg P ² P ² F	10 41 13	ráp.	1					Réplica 1.ª del anterior.	
			16	1	"		-30				
			28	"	"		+10				
			31	"	"		+9				
			42,0		"						
59	13	Sg F	10 42 31	1	"		+3			Réplica 2.ª	
			42,6		"						
60	13	Pg Sg F	10 43 28	ráp.	1					Réplica 3.ª	
			31	1	"		-5				
			43,6		"						

Num.	Fecha	Fase	Hora			Periodo	A M P L I T U D			△	OBSERVACIONES
							AN	AE	AZ		
75	21	Pg Sg F	h. m. s.	s.	ráp.	μ	μ	μ	Grad. y Kms.	Réplica 2. ^a	
			1 22 51		1	-2					
			22,9								
76	21	iPg iSg F	2 32 50		ráp 1		-10			Réplica 3. ^a	
			52								
			33,1								
77	21	L M F	4 29,0		30					Epicentro: 3°5 N-127° E.-Molucas (URSS).	
			36 15		18	-6					
			5,1								
78	22	iPg iSg F	15 16 34		ráp. 1					Réplica 5. ^a del n.º 73.	
			35			+5					
			16,7								
79	24	iP pP PcP iPP PcS pPcS iS sS SS ScS L M F	19 43 11		3					Epicentro: 7°5 N-38°7 W. Cresta cen- tral del Atlántico (BCIS).	
			29		"			3 d	44°		
			44 45		"			2 d	4.890		
			45 10		"			3 c			
			48 11		2			5 c			
			49 2		6		-3				
			38		10	-10	+4				
			50 10		6	+15					
			52 53		15		-5				
			53 29		12		+4				
			55,6		30						
			20 2 23		24		-15				
			22,3								
80	26	L M F	13 47,6		30					Molucas (BCIS).	
			53 17		24	-5					
			14,4								
81	26	L M F	18 23,2		24					Réplica del anterior.	
			34 5		18		-4				
			19,2								
82	28	iP p ³ p ² P ² S PS ² iS S ² S ² F	7 7 10		3					h=40 Kms.-Epicentro: 38° N-2°5 E.- Balears, según Alicante.	
			32		"			2 c	4°9		
			40		"			1 c	540		
			59		"	-4		2 d			
			8 22		"	-2					
			34		6			7 c			
			43		9			10 c			
			9 12		4			8 d			
			15,1								
83	29	iP PP S L M F	6 10 39		3						
			14 33		"			2 d	64°		
			19 18		9		+1	2 d	7.100		
			30,3		30						
			34 33		24						
			7,2								
84	30	iP PP L M F	5 0 57		3					Epicentro: 60° N+128° ¹ / ₂ W (BCIS). Cordillera de S. Elías (Canadá).	
			3 0		3			2 c	78°		
			20,6		24			3 d	8.670		
			27 11		18	-2					
			6,1								
85	30	Sg F	13 12 48		1	-2				Local débil.	
			12,9								

Num.	Fecha	Fase	Hora			Periodo	A M P L I T U D			△	OBSERVACIONES				
							AN	AE	Az						
86	30	iP	h.	m.	s.	s.	μ	μ	μ	Grad. y Kms. 21° 2.330	Epicentro: 45° N-32° ¹ / ₂ W.-Atlántico Norte (BCIS).				
		PP	17	19	43	3			5 c						
		S			58	"			2 d						
		L		23	35	12		+1							
		M		25,3		24									
		F		26	40	18		+8							
87	30	iP	21	51	9	3			2 c	Réplica primera del anterior.					
		PP			25	"			1 c						
		L		56,5		18									
		M		57	49	12		+1							
		F		22,3											
				18,1											
88	30	eP	23	2	25	3			2 c	Réplica 2. ^a					
		iL		8,3		24									
		M		9	28	18		-4							
M A Y O															
89	1	Sg F	1	4	46	1	+1				Local débil.				
90	3	Pg	13	3	24	ráp.				0°,1	h=5 Kms.				
		Sg			26	1		+4		12					
		F		3,6											
91	6	iPKP	20	50	7	3			1 d	142° 15.780	h=40+60 Kms.-Epicentro: 7° S-150° E (USCGS).-Nueva Guinea.				
		pPKP			37	"			2 d						
		PP		53	13	"			6 c						
		pPP		54	49	"			8 c						
		sPPP		54	22	"			6 d						
		iSKS		56	46	15		+4							
		sSKS		57	58	18		+12							
		SKSP	21	3	19	15		-6							
		PPS		5	37	18		+12							
		iSS		11	40	27		-40							
		sSS		12	34	21		+35							
		SSS		17	7	30		-140							
		G		33,9		66									
		iL		37,8		36									
		M		51,4		24		+340							
92	8	iP	18	57	20	3			2 c	85° 9.450	h=40+100 Kms.-Epicentro: 24 ¹ / ₂ ° N- 95 ¹ / ₂ ° E. Birmania. (BCIS).				
		PcP			34	"			1 c						
		pP			52	"			2 d						
		sP		58	10	"			2 d						
		iPP	19	0	57	"			1 c						
		pPP		1	13	"			1 d						
		iS		7	52	12		+1							
		PS		8	55	6		+2							
		SSS		17	22	24		+17							
		L		24,9		27									
		M		28	43	21		-10							
		F		20,3											
		93	9	iP	0	5	56	3					2 d	88° 9.780	Epicentro: 3° N-95° W (USCGS).
				PcP		6	13	"					3 d		
				S		16	54	5				-3			
SS				23	13	12		+1							
L				35,5		27									
M				41	34	18		-4							
94	10	iL	0	51,8		30				Epicentro: 60 ¹ / ₂ ° N-142 ¹ / ₂ ° E. (BCIS).					
		M		55	4	18		+8							
		F		1,6											

Núm.	Fecha	Fase	Hora	Periodo	A M P L I T U D			△	OBSERVACIONES		
					AN	AE	AZ				
95	10	iP	h. m. s.	s.	-1	-4	3 d	20°	h=40+90 Kms.-Epicentro: 38°,33' N-17° E. Destructor en Calabria, habiendo habido 4 muertos y 37 heridos, según Roma.		
		PP	2 55 14	3						3 c	2,220
		PPP		"						3 c	
		eS	43	"						2 d	
		L	59 1	6							
		M	59,8	27							
96	11	L	3 2 22	18							
		M	3,3								
		F									
97	11	L	5 24,7	30	-1		2 c	16°	h=40+90 Kms.-Epicentro: 38°,33' N-17° E. Destructor en Calabria, habiendo habido 4 muertos y 37 heridos, según Roma.		
		M	32 23	15						9 d	1,780
		F	Siguiente							4 d	
98	11	iP	6 36 8	3	+4	+4	2 c	16°	h=40+90 Kms.-Epicentro: 38°,33' N-17° E. Destructor en Calabria, habiendo habido 4 muertos y 37 heridos, según Roma.		
		pP	18	>						9 d	1,780
		i'P	28	>						4 d	
		iS	39 20	9							
		sS	54	12							
		L	40,7	21							
99	14	M	42 11	12		+6					
		F	7,4								
100	16	L	19 41,0	21		-8		0°,1	h=7 Kms.		
		M	59 0	16						12	
		F	21,3								
101	17	Pg	14 19 36	ráp.	-2			0°,1	h=7 Kms.		
		Sg	38	1						12	
		F	19,7								
102	17	L	17 8,8	24		-1					
		M	14 20	18							
		F	17,5								
103	17	iP	3 56 15	3	+2		2 c	(60°)	h=40+190 Kms.		
		eS	4 3 39	6							
		LM	15,3								
		F	Siguiente								
		iP	4 15 53	3							
		pP	39	>						1 d	40°
103	17	iPP	17 37	>	-2	-3	1 d	4,440	h=40+60 Kms.-Epicentro: 37°,3/4 S-177° E (BCIS) 37°,5 S-180° (USCGS). Plenty Bay, Nueva Zelanda.		
		iS	21 12	10							
		sS	22 39	9							
		ScS	26 12	12							
		L	30,4	21							
		M débil	33 33	15							
		F	5,1								
		iPKP ₁	7 26 55	3							
		pPKP ₁	27 12	>						3 c	177°
		iPKP ₂	28 30	>						4 c	19 670
		pPKP ₂	54	>						4 c	
		iPP	32 33	>						8 d	
pPP	54	>	5 d								
PPP	37 0	6	7 c								
SKKS	39 33	10	9 d								
SKS ^p	43 15	15									
SS	53 9	24									
sSS	54 6	30									
SSS	8 1 45	18									
G	22,2	54									
L	30,3	30									
M	43 45	21									
F	11,3										

Núm.	Fecha	Fase	Hora	Periodo	A M P L I T U D			△	OBSERVACIONES	
					AN	AE	Az			
104	24	iP	0 19 44	3	μ	μ	μ	Grad. y Kms. 53° 5.900	h=40+100 Kms.-Epicentro: 13° N- 48°,9 E. Golfo de Eden. (BCIS).	
		pP	20 12	"						2 d
		PoP	53	"						1 d
		iPP	21 45	"						2 c
		iS	27 15	15						-6
		ScS	29 39	12						-1
		SS	30 57	21						-8
		SSS	32 51	24						+5
		L	37,4	30						
		M	42 42	12						-3
		F	1,8							
105	24	L	4 57,0	18				Probable réplica del anterior.		
		M	5 2 28	12		+1				
		F	5,3							
106	24	eP	15 22 52	3		+1		Réplica 2.ª (BCIS).		
		iS	30 43	8	-1					
		PS	31 46	18	-4					
		L	39,0	30						
		M	44 19	15	-4					
		F	16,6							
107	25	L	12 50,0	21				Epicentro: 5° S-129° E al SE de Minda- nao (URSS).		
		M	59 18	15	-4					
		F	12,4							
108	25	L	16 43,4	18				Epicentro: 50 ¹ / ₂ ° N-167° W.-Aleutinas (BCIS).		
		M	52 36	15	-4					
		F	17,5							
109	25	iL	23 55 45	18				Epicentro: 22° N-121° E. Formosa (URSS).		
		M	0 5 36	15	+6					
		F	1,2							
110	26	e	11 15 1	4						
		e	24 29	6						
		L	38,0	30						
		M	45 22	21	+20					
		F	12,4							
111	26	iPKP	19 56 55	3			2 c	Epicentro: 7° S-158 E Islas Salomón (BCIS).		
		iPP	59 40	"			2 d			
		SS	20 20 58	9	+1					
		L	46,6	15						
		M débil	55 36	9	+1					
		F	21,5							
112	27	eL	3 50 5	3				Epicentro: 8 ¹ / ₂ ° S-124 ¹ / ₂ ° E. Entre las islas de Timor y Flores (BCIS).		
		M	4 44,6	21	+2					
		F	5,4	18						
113	27	i	3 56 10	3			2 d			
114	27	iPKP	6 18 24	3			3 d	126° 14.000°	h=40+110.-1 ³ / ₄ ° S-135 ¹ / ₂ ° E. Bahía de Geelwink; Nueva Guinea (BCIS).	
		pPKP	53	"			3 d			
		sPKP	19 11	"			4 c			
		iPP	20 9	"			8 d			
		pPP	20	"			8 c			
		sPP	21 4	"			7 c			
		PPP	22 49	"			6 d			
		iSKKS	26 38	12	+5					
		sSKKS	27 48	15	+22					
		sPS	30 57	18		+16				
		SS	36 44	15		-6				
		sSS	37 41	18		+28				
		SSS	41 7	27	+140					
		L	7 1,4	33						
M	10 11	18			-160					
F	10,5									

Num.	Fecha	Fase	Hora	Periodo	A M P L I T U D			△	OBSERVACIONES
					AN	AE	Az		
115	28	iPKP ₁	h. m. s.	s.	μ	μ	μ	Grad. y Kms. 172° 19.100	Epicentro: hacia los 30° S-170° E., Car- tuja con Pasadena y Brisbane.
		pPKP ₁	15 7 52	3			6 c		
		iPKP ₂	8 12	"			4 d		
		pPKP ₂	9 14	"			2 c		
		iPP	28	"			4 d		
		pPP	13 0	"			4 d		
		PPP	18	"			5 c		
		pPPP	17 19	"			3 d		
		SKKS	33	"			4 c		
		SS	20 12	12		+1			
		L	34 24	24		+14			
		M	16° 10,4	27					
F	24 51	18		+4					
		17,4							
116	30	iP	22 26 3	3				2° 220	h=25 Kms.-Epicentro: 36°,45' N-2°,18' W. Mediterraneo occidental, al E. del Cabo de Tres Forcas según Almería.
		S	31	"			2 c		
		S ²	34	"		-16	5 d		
		PS	36	"		+14			
		S ⁴	52	"		-16			
		S ⁵	27 7	"			11 c		
		F	30,6						
117	31	L	3 10,0	18				Epicentro: 54° N-164° W.-Unimak (Aleutinas) (USCGS).	
		M	14 2	17	+2				
		F	3,6						
JUNIO									
118	1	iP	11 23 12	3				21° 2.330	h=40+80 Kms.-Epicentro: 36°,3 N- 21°,7 E. al SW de Grecia. (BCIS).
		pP	32	"			2 c		
		PP	40	"			4 d		
		iS	26 57	12		+14	10 d		
		SS	27 25	11		-9			
		L	28,9	26					
		M	30 51	21		-20			
		F	12,6						
119	2	eP	6 50 46	3		+8		54° 6.100	Turquestán, hacia los 41° N-70° E. (URSS).
		S	58 16	8		+2			
		L	7 13,0	24					
		M	16 59	18		+16			
		F	7,8						
120	4	iP	0 34 42	3				23° 2.550	Epicentro: 39 ¹ / ₂ ° N-24 ¹ / ₂ ° E Islas Es- poradas, al Norte del Mar Egeo. (BCIS)
		PP	35 18	"			4 d		
		iS	38 44	"		-3	5 d		
		SS	40 5	"		+10			
		L	41,7	21					
		M	43 54	15		+14			
F	1,3								
121	5	iP	23 10 18	3				80° 8.900	Epicentro: 14° N-90° W. Próximo a la costa del Salvador (BCIS y USCGS).
		PcP	43	"			1 d		
		iS	20 33	21		-8	2 d		
		SS	25 57	22		+4			
		L	36,5	30					
		M	43 30	12		+4			
F	0,7								
122	6	L	1 13,6	27				Epicentro: 18°,5 S-121° E.-Luzón (URSS).	
		M	22 34	12		-2			
		F	1,6						
123	7	L	5 52,1	21				Epicentro: 26°,7 N-101°,5 E China (URSS).	
		M	56 36	19		+1			
		F	6,3						

Núm.	Fecha	Fase	Hora		Periodo	A M P L I T U D			△	OBSERVACIONES
						AN	AE	Az		
124	7	iP	19	2 21	3				Grad. y Kms. 114° 12.670	Epicentro: 11° N-127 E. (USCGS), 11° N-125° E. (BCIS) Filipinas.
		iPP		7 1	"					
		PPP		9 26	"					
		SKKS		14 7	15	-6				
		S		15 1	18		+4			
		PS		16 58	23		-14			
		PPS		18 3	12	+5				
		SS		22 50	"	+8				
		SSS		27 19	15		-8			
		L		43,6	24					
		M		49 27	21	+180				
F		21,9								
125	9	iP	17	14 31	3			2 c 0°9 95	h=25 Kms.-Probablemente en el Golfo de Almería al E. de Roquetas del Mar donde fué sentido de grado IV y II en Almería.	
		P ²		36	"		-4			
		iS		43	"		-10			
		PS		47	"		-30			
		P ⁴		53	"		+30			
		S ³		15 0	"		+2			
		PS ²		16	"	-2				
		S ⁴		21	"	-2				
		PS ⁴		29	"		+3			
		S ⁵		34	"		+2			
		F		17,9						
126	10	SS	11	49 11	15		-2		Réplica del núm. 124 (BCIS).	
		L	12	8,7	24					
		M	19	17	20	-24				
		F	13,2							
127	10	iP	19	45 13	3		+8	23° 2.560	h=40+120 Kms.-Epicentro: 39° N- 29 1/2° W. (BCIS). Azores.	
		pP		39	"		+16			
		PP		46 2	"	-6				
		iS		49 5	12	+10				
		L		50,7	15					
		M		51 53	12		+5			
F		20,1								
128	12	eP	9	18 35	3			2 c 3 d 5 d 6 c 121° 13.440	Epicentro: 0,3/4° N-126 1/4° E. Molucas. (BCIS y USCGS).	
		iPKP		21 31	"					
		iPP		22 44	"					
		SKP		24 36	"					
		PPP		25 20	9		-4			
		SKS		28 8	10		-3			
		SKKS		29 33	16		-6			
		PS		32 29	15		+12			
		SS		39 54	12		+5			
		SSS		43 53	15		+14			
		G		58,8	56					
		L		10 2,5	36					
		M		15 32	22		+182			
F		12,6								
129	13	eP	20	42 20	3			114° 12.670	Epicentro: 21 3/4° N-146 1/2° E. Islas Ma- rianas (BCIS).	
		iPKP		44 19	"		3 d			
		iPP		58	"		2 c			
		pPP		45 20	4		3 d			
		SKP		47 2	3		2 d			
		PPP		19	"		1 c			
		iS		52 29	15		+4			
		PS		54 15	16		-6			
		PPS		55 37	12		-8			
		iSS		21 0 33	18		-9			
		SSS		4 41	12		+15			
		L		22,0	36					
		M		32 44	21		+100			
		F		Siguiente						

Num.	Fecha	Fase	Hora			Periodo	A M P L I T U D			△	OBSERVACIONES
			h.	m.	s.		AN	AE	AZ		
						μ	μ	μ	Grad. y Kms.		
130	14	iPKP	0	10	4	3			3 c		Réplica del anterior (BCIS).
		PP			53	"			2 d		
		pPP		11	22	"			12 d		
		SKP		12	41	"			1 c		
		PPP		13	38	"		+6			
		SKKS		17	47	16		+12			
		PS		20	4	15		-8			
		PPS		21	16	15		-6			
		SS		25	33	12		+5			
		SSS		30	5	15					
		L		50,1		33	-12				
		M		59	1	18	-120				
F		3,8									
131	14	iPKP	0	50	17	3			3 d		Réplica 2.ª. OL confundidas con las del anterior.
		PP			57	"			2 c		
		pPP		51	17	"			1 d		
		SKP		52	33	"			1 d		
		PPP		53	18	"			2 c		
132	14	PKP	16	50	18	3			1 d		Réplica 3.ª
		SKS		58	33	6		-2			
		L		17	32,4	21					
		M		37	53	15					
		F		18,1							
133	16	L	3	29,3	24						
		M		22	54	12		+1			
		F		3,9							
134	16	L	5	42,3	30						
		M		50	26	18		+1			
		F		6,7							
135	16	L	11	27,7	24						
		M		34	53	15					
		F		12,1							
136	16	iP	21	18	23	3			2 d	(110° 12.200)	
		eS		30	36	4		+2			
		L		55,6	24						
		M		22	12	0	18		+4		
		F		22,9							
137	17	L	2	27,1	24						Islas de la Lealtad (BCIS).
		M débil		35	6	21	+2				
		F		2,8							
138	17	L	14	57,1	27						Al Sur de Nueva Bretaña (BCIS).
		M		15	7	16	18				
		F		15,9							
139	18	iPg	1	39	41	ráp.				0°,1 12	h=7 Kms.
		iSg			43	1		-35			
		F		39,9							
140	18	Sg	1	40	21	1	+1				Réplica del anterior.
		F		40,5							
141		L	4	15,9	30						
		M		20	8	18		+4			
		F		4,9							
142	19	eS	2	55	21	21	-4				Réplica del núm. 129 (BCIS).
		ePPS		58	6	24	+5				
		iL	3	14,7	30						
		M		22	9	18	+6				
		F		4,1							

Núm.	Fecha	Fase	Hora			Periodo	A M P L I T U D			△	OBSERVACIONES
							AN	AE	AZ		
			h.	m.	s.		μ	μ	μ	Grad. y Kms.	
143	19	eP	7	54	16	4		+4		114° 12.670	Réplica violenta del núm. 129 (BCIS).
		PP		58	39	"		-4			
		PPP	8	0	45	6		+4			
		SKS		4	13	12		-2			
		SKKS		5	33	21		-20			
		PPS		8	48	15		-4			
		SS		14	17	24		-51			
		L		30,0		36					
		M		35	57	24		+68			
		F		11,8							
144	16	iP	23	0	9	3			2 c	(100° 11.100)	
		eS		11	21	6		+6			
		PS			54	8		+6			
		PPS		12	57	12		+1			
		L		30,9		27					
		M		36	30	12		-17			
		F		24,1							
145	20	LM	12	35,5		21		-10			
		F		13,2							
146	20	iP	13	41	12	3			2 d	35° 3.890	Epicentro: 28° N-43 $\frac{1}{2}$ ° W Cresta cen- tral del Atlántico (BCIS).
		PP		42	47	"			2 c		
		iS		46	50	6		-2			
		iL		49,1		24					
		M		52	18	18		+16			
		F		15,1							
147	20	L	17	16,9		24					
		M		22	51	15		-2			
		F		17,9							
148	20	iP	23	14	9	3			1 d	21° 2.330	h=40+20 Kms.-Azores; réplica del n.º 127 (BCIS).
		pP			19	"			3 d		
		PP			31	"			4 c		
		iS		17	56	10		+2			
		sS		18	16	12		-2			
		L		19,6		18					
		M		20	37	15		+6			
		F		24,2							
		149	21	eP	1	2	52	3			
S				6	52	12		+1			
L				9,3		12					
M				10	46	9		+1			
F				1,7							
150	22	iPKP	18	20	47	3			2 d	170° 18.890	h=40+80 Kms.-Al Sur de las Fidji (BCIS).
		pPKP		21	13	"			2 d		
		PP		25	18	"			1 d		
		PPP		29	39	"			3 d		
		SKSP		36	24	9		-1			
		ePPS		40	21	"		+1			
		eSS		46	14	21		-4			
		SSS		53	48	15		+2			
		L		19	23,0	27					
		M		30	36	18		+8			
		F		20,4							
151	23	L	0	2,6		21					
		M		15	42	18		-8			
		F		0,8							
152	23	P	19	27	51	3			2 d	22° 2.440	
		PP		28	47	"			1 d		
		S		31	43	8		+1			
		SS		32	46	9		+2			
		L		34,1		18					
		M		36	51	14		-8			
		F		20,1							

José Alonso Burgos
Ayudante

El Director:
Antonia Due, S. J.