

CONSEJO SUPERIOR
DE INVESTIGACIONES CIENTÍFICAS

A. M. D. G.

Patronato "Alfonso el Sabio"

BOLETIN MENSUAL

DEL

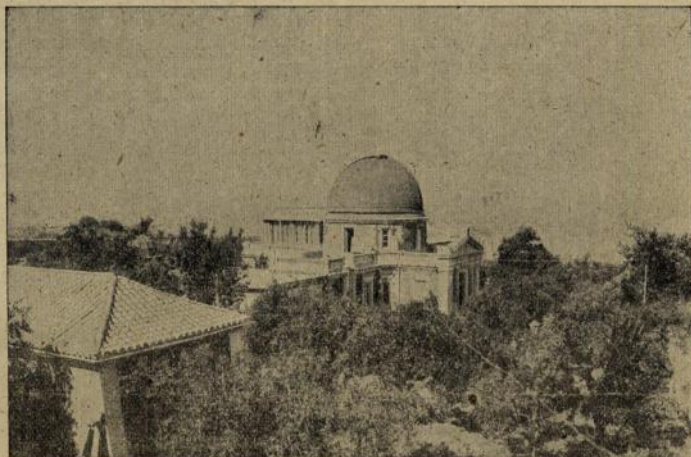
OBSERVATORIO DE CARTUJA

GRANADA

Dirigido por PP. de la Compañía de Jesús

Octubre, Noviembre y Diciembre 1946

Observaciones astronómicas, meteorológicas y sísmicas



GRANADA

Tip. Ntra. Sra. de las Angustias

1949

BOLETIN MENSUAL
OBSERVATORIO DE CARTUSA

POSICIÓN DEL OBSERVATORIO

Latitud N, 37° 11' 24"—Longitud W de Greenwich 14^m 23', 5

Altitud en metros 774,37



Año 1946.

- 45 -

Nros. 10-12 (Octubre-Diciembre)

OBSERVATORIO DE CARTUJA (GRANADA)

ESTACIÓN SISMOLÓGICA

(Declarada de Utilidad Pública por R. O. de 13 de Octubre de 1920)

$\varphi=37^{\circ} 11' 24''$ N.
 $\lambda=3^{\circ} 35' 41''$ W. Gr.
 O h.=media noche (T. M. G.)

Boletín Sísmico

Subsuelo: Caliza tortonense.
 (Mioceno de facies litoral marina).
 A=776,6 m.

SISMÓGRAFOS	Componente	Masa (kgs.)	T_0 (s)	V	V : 1	$\frac{r}{T_0^2}$
Belarmino	Z	3,5	6	—	—	—
Canisio	N-S	1,5	12	—	—	—
"	E-W	1,5	12	—	—	—
Berchmans	N-S	4260	4,0	800	4,0	0,008
			3,6	505	3,5	0,005
Cartuja bifilar	N-S	340	9,0	80	7,5	0,0004
"	E-W	340	9,5	75	7,0	0,0004
" vertical.	E-W	370	2,8	204	—	0,003

(Todos construidos en los talleres de la Estación Sismológica)

OCTUBRE

Núm.	Fecha	Fase	Hora	Periodo	A M P L I T U D			Δ	OBSERVACIONES
					AN	AE	Az		
356	2	Pn	h. m. s.	s.	μ	μ	μ	Grad. y Kms. 270	h=25 Kms. Sentido gr. IV-V en Tistutin y Segangan (Melilla).
		iP	3 3 56	3			2 c		
		pP	4 1	"			2 c		
		PP	8	"			2 c		
		PPP	13	"			1 c		
		SKS	19	"		+3			
		iS	23	"			1 c		
		PS	29	"			1 c		
		SS	35	"			1 d		
		SSS	40	"			3 c		
		L	44	"		+1			
		M	54	"			1 c		
		F	5 5	"			3 c		
			6,4						
357	2	iP	4 59 11	3			4 c	90° 10 000	h=40+80 Kms. Epicentro: 51° N-157° E, al sur de Kamtchatka. (USCGS).
		pP	35	"			2 d		
		PP	5 2 29	"			2 c		
		PPP	4 53	"			2 c		
		SKS	9 2	12		+1			
		iS	10 0	"		-4			
		PS	58	6		-2			
		i	13 14	12		+2			
		iSS	15 44	24		+3			
		i	17 43	12		-2			
		SSS	19 59	21		-4			
		L	31,7	36					
		M	36 11	20		-10			
		F	Siguiente						
358	2	P	6 56 20	3			+1	90° 10.000	h=40+80 Kms. Réplica del anterior. (USCGS).
		pP	56	"			+1		
		iPP	59 32	"			3 d		
		PPP	7 1 47	"			2 d		
		SKS	6 59	6		+4			
		iS	7 14	12		+5			

Núm.	Fecha	Fase	Hora		Periodo	A M P L I T U D			△	OBSERVACIONES		
						AN	AE	Az				
365	8	PKP ₁	14	15	13	3			1 d 166° 18.440	Epicentro: 25° S-178°,5 E. h=500-600 Kms. (BCIS).		
		pPKP ₁			35	"					2 c	
		PKP ₂	16	15	"						1 c	
		pPKP ₂			34	"					3 d	
		PP	19	59	"						2 d	
		pPP	20	20	"						2 d	
		PPP	24	17	"						1 c	
		SKKS	26	22	18			-2				
		eSS	42	28	30			-2				
		F	entre F. M.									
366	8	LM	23	48,1		27						
		F	0,5								-2	
367	9	L	6	35,1		24						
		M	50 34			18					+3	
		F	8,7									
368	9	L	21	13,5		21				Sentido en Tipaza-el-Novi (Argelia). (BCIS).		
		M	22 32			15					+4	
		F	22,1									
369	10	L	5	37,5		23				Sur del Pacifico (BCIS).		
		M	51 8			18					-5	
		F	6,9									
370	13	iP	21	29	55	3			27° 3.000	h=40+160 Kms. Epicentro: 33°,8 N-26°,5 E. Mediterráneo, al Sur de Creta (BCIS).		
		pP	30 18		"						7 c	
		iPP	44		"						11 d	
		PPP	55		"						13 c	
		pPP	31	5	"						3 d	
		PcP	33	20	"						5 d	
		iS	34	18	4			-3			2 d	
		sS	53		8			+4				
		SS	35	47	10			+3				
		L	38,9		24							
		M	44	44	16			+7				
F	22,6											
371	13	P	23	25	18	3			1 c 85° 9 450	h=40+160 Kms. Epicentro: Argentina, hacia los 24° S-66° W (BCIS).		
		PcP	29		"						2 d	
		iS	35	21	14			-3				
		sS	32		15			-3				
		PS	58		6			+3				
	14	SS	40	56	23			+2				
		LM	0	2	56	21		+1				
		F	0,6									
		372	14	PKP	5	4	32	4			171° 19.000	Epicentro: 30°,5 S-177°,5 W. Islas Kermadec (BCIS).
				PP	9	57	"					
SKS	11			32	18			-2				
SKKS	16			13	12			+2				
SS	31			23	"			+4				
SSP	32	53	18			-1						
L	6	3,5	45									
M	17	14	21			-5						
F	cambio de bandas											
373	14	L	23	38,5		21						
		M	47 6			15					-1	
	F	1,4										
374	15	iPKP	7	0	10	3			1 d 2 c	Región de Nuevas Hébridás (BCIS). Fases restantes perdidas por superposición de líneas.		
		PP	3 59		9							

Núm.	Fecha	Fase	Hora			Periodo	A M P L I T U D			△	OBSERVACIONES
							AN	AE	Az		
			h.	m.	s.	s.	μ	μ	μ	Grad. y Kms.	
375	15	ePKP	8	6	4	3			1 c		Sur del Pacífico (BCIS).
		ePP		10	52	"			1 c		
		L	9	8,8		30					
		M		13	25		21		+2		
		F	9,8								
376	18	P	4	39	7	3			3 d	26° 2.890	Epicentro: 31° N-25 E al N. de Cirenaica (BCIS).
		PPP			54	"			2 d		
		iS		43	26		10		+3		
		sS			36		9		=2		
		SS		44	57		12		-3		
		LM		51	27		12		+3		
		F	5,2								
377	21	eP	13	56	58	3	+2				Región de Panamá. F. M. de enorme amplitud y largo período impiden la interpretación.
378	22	PKP ₁	10	19	48	3			2 d	155° 17.200	h=40+60 Kms. Nuevas Hébrid. Epicentro: 15° S-167° E. (BCIS). F. M. de período lento.
		pPKP ₁		20	42	"			2 c		
		PP		23	1	"			3 c		
		pPP		24	24	"			2 d		
		SKKS		29	37		7		+3		
		sSKKS		30	33						
		OL	entre F. M.								
379	24	e	6	5	24	3			1 d		
		i		6	21				2 c		
		F	7,8								
380	25	iP	22	2	50	3			2 d	84° 9.450	Epicentro: 57° N-161° E. Kamtchatka. (BCIS). F. M. de largo período y gran amplitud dificultan la interpretación.
		S		13	24		4		-5		
381	30	iP	8	0	27	3	-5			88° 9.780	h=40+150° Kms. Epicentro: 54° N-165° W. (BCIS).
		pP		1	10	"			-1		
		PP		4	24		4		-1		
		PPP		6	18		"		-1		
		iS		11	10		6		+1		
		pS			28		7		+2		
		sS		12	5		4		+1		
		ISS		17	0		18		+6		
		SSS		21	24		"		+3		
		L		34,0			24				
		M		42	24		20		+1		
		F	9,2								

* Durante todo el mes ha sido notable la agitación microsísmica de largo período y gran amplitud, que ha hecho indescifrables muchos sismogramas.

NOVIEMBRE

382	1	iP	11	27	35	3			4 d	92° 10.200	h=40+60 Kms. Epicentro: 51°,8 N-174°,5 W. Aleutinas (BCIS).
		pP			51	"			6 c		
		sP		28	11	"			5 c		
		iPP		31	4	"			3 c		
		pPP			21	"			4 d		
		sPP			42	"			5 d		
		PPP		33	9		9		2 d		
		pPPP			33		6		2 c		
		SKS		37	21		6		-3		
		SKKS		38	6		6		-5		
		iS			29		17		+13		
		sS		39	13		19		-9		
		PPS		40	4		4		-4		
		SS		44	57		9		+8		
		SSS		48	51		18		+6		
		L		55,2			30				
		M		12	2	15	24		-15		
		F	16,2								

Num.	Fecha	Fase	Hora			Periodo	A M P L I T U D			△	OBSERVACIONES	
							AN	AE	Az			
383	2	L	h.	m.	s.	s.	μ	μ	μ	Grad. y Kms.	Epicentro: 5 N-125° E. (BCIS). Al Sur de Mindanao.	
		M	15	1,3	30							
		F	12	39	20		+11					
384	2	iP	18	38	15	3			8 d	57° 6.330	h=40+60 Kms. Epicentro: 41°8 N- 71°7 E. (BCIS). Destructor en los distritos de Uzbek y Kirghiz Monte Tchatkalsky al SE de Namangan (Turkistán).	
		pP			29	"	-2					
		sP			51	"		+3				
		PcP			39	23	6		-2			
		PP			40	32	3		-2			
		PPP			41	29	2		-3			
		PcS			43	0	6		+2			
		iS			46	7	"		+2			
		sS				30	12	+2				
		ScS			48	16	8		+2			
		SS			50	9	6	+3				
		L				55,0	60					
		M			19	2	33	12	-6			
		F			23,9							
385	3	iP	19	40	4	3			15 c	38° 4.220	h=40+140 Kms. Epicentro: 0°9 S- 16°5 W. Cresta Media del Atlántico (BCIS).	
		pP			39	4			12 d			
		sP			58	"			14 d			
		iPP			41	31	6		19 c			
		PcP			42	1	5		15 c			
		pPcP			43	1	9		15 c			
		sPcP				32	4		11 c			
		PcS			45	55	"		6 d			
		iS			46	1	6		+14			
		sS				52	"		-17			
		iSS			48	16	"		-10			
		sSS				41	11		-45			
		L				51,9	24					
		M				57	43	10	-4			
F			22,9									
386	4	iP	21	56	4	3			18 d	45° 5.000	h=40+110 Kms. Violento. Epicentro: 40° N-54° E. Costa E. del mar Cas- pio; sentido en Baku y Stalinabad.	
		pP			19	5		+60				
		PcP			57	16	4		+27			
		pPcP				55	6	+2				
		PPP			58	24	5	-2				
		PcS			22	1	25	6	+1			
		pPcS				48	"		+2			
		iS				2	34	7	+4			
		sS				3	31	6	+4			
		SS				5	50	"	-1			
		L				12,0	27					
		M				15	13	14	+3			
		F			2,3							
		387	6	p	18	26	31	3				
s					35	"			3 c			
p ²					42	"			6 d			
pS						48	"		9 d			
s ²						54	"		3 d			
s ³						27	5	"	2 c			
p ² s ²						22	"		1 c			
F					28,1							
388	6	iP	20	7	3	3			5 d	66° 7.330	h=40+120 Kms. Epicentro: 35° N 80° E. Karakoran (China) (URSS).	
		pP			26	"			5 d			
		PP			9	44	"		4 d			
		pPP			10	4	"		4 d			
		ppPP				54	5		2 c			
		iS			15	54	9		+5			
		pS			16	24	"		-2			
		sS				54	7		-6			
		iSS			21	0	27	-5				

Núm.	Fecha	Fase	Hora	Periodo	A M P L I T U D			△	OBSERVACIONES
					AN	AE	AZ		
			E. m. s.	s.	μ	μ	μ	Grad. y Kms.	
		SSS	23 21	15		-2			
		iL	27,0	24					
		M	35 51	18		-22			
		F	22,1						
389	7	iP	18 16 11	3			3 c	62°	h=40+10 Kms. Réplica del núm. 250
		pP	18	"			3 d	6.890	del día 4 de Agosto en Santo Domingo.
		PP	17 36	"			2 d		
		eS	24 33	9		+2			
		L	34,1	30					
		M	37 33	21		+2			
		F	19,2						
390	10	L	1 20,0	24					Epicentro: 40°5 N-77°5 E. Tian-Chan
		M	24 53	18	+9				(China) (URSS).
		F	2,1						
391	10	iP	17 54 25	5		+1		83°	h=40+50 Kms. Epicentro: 8°5 S-77°2
		pP	51	6		-3		9.220	W (BCIS). Destructor en el Perú con
		pPP	58 9	"	+1				víctimas en Pomabamba y Carhuaz;
		SKS	18 4 39	14		+5			grietas en el terreno y emanaciones
		iSKKS	5 3	8		-2			gaseosas en Molebamba según Prensa
		sS	34	"		-2			
		SS	10 15	33		-1			
		SSS	13 51	30		-1			
		L	20,8	48					
		M	26 57	21		+1			
		F	19,2						
392	12	iPKP ₁	17 48 46	3	+10			162°	Epicentro: 20°4 S-173° W. Archipiéla-
		iPKP ₂	49 32	"	+5			18.000	go de Tonga (BCIS).
		iPP	53 9	"	-6				
		PPP	56 59	4	+5				
		SKKS	18 0 1	"	+3				
		SKSP	4 11	5	-5				
		SS	13 59	16	-7				
		L	43,8	33					
		M	49 29	18	+8				
		F	20,1						
393	17	iP	22 34 37	3			5 d	60°	Epicentro: 12° N-56°5 E. Mar de Ara-
		PP	36 37	"			3 d	6.660	bia (BCIS).
		iS	42 42	15		-2			
		SeS	44 30	16		-7			
		SS	46 24	18		-5			
		L	51,3	27					
		M	23 3 4	18		+10			
		F	23,9						
394	18	L	14 17,6	18					Oceano Indico según Tananarive.
		M	21 55	21					
		F	15,3						
395		iP	1 47 56	3			8 d	19°	Epicentro: 38°6 N-20°2 E. Islas Jóni-
		PP	48 11	"			2 c	2.110	cas (BCIS).
		S	51 23	24	-5				
		L	54,5	24					
		M	55 29	18		+5			
		F	2,2						
396	21	L	4 55,3	30					
		M	5 4 29	21	-7	-7			
		E	5,5						

Núm	Fecha	Fase	Hora	Periodo	A M P L I T U D			△	OBSERVACIONES	
					AN	AE	Az			
397	29	P	h. m. s.	s.	μ	μ	μ	Grad. y Kms. 0°,7 70	h=10 Kms. Epicentro: 36°, 41' N-2°, 43' W. Mediterraneo, no lejos de la costa de los Llanos de Dalías (Alme- ría), grado V en Roquetas de Mar, según Almería.	
		iS	18 22 18	3	+3		3 d			
		P ²		27	"	-2				
		PS		30	6	+2				
		PS ²		35	3	+5				
		S ²		38	"	+1				
		P ² S ²		42	"	-1				
		P ⁴		43	"	-5				
F		48	"							
			25,0							
398	29	i	23 21 29	3						
		i		45	"					1 d 2 c

DICIEMBRE

399	5	LM F	0 42,9 1,1	27		+1			*Epicentro: 23° N-120°,5 E.-Formosa. Destructor en la Región de Tainán (BCIS). F. M.	
400	12	eP	2 16 47	3				1 d	(2° 200)	h=20 Kms. Epicentro: 36°,5 N-2°,9 W. Región de Alborán según Almería.
		P ²		50	"			2 c		
		P ⁴		17 0	"			1 c		
		P ⁵		7	"			1 c		
		S		14	4			2 d		
		S ²		19	"			2 c		
		S ³		29	"			4 d		
		PS ⁴		35	"			5 c		
S ⁴		44	"			2 c				
F			20,1							
401	13	iP	13 1 31	3				5 d		
		S	12 2	12	+1					
		L	32,0	15						
		M	37 35	"	-2					
		F	14,3							
402	20	iP	19 32 55	3				3 d	111° 12.330	h=40+160 Kms. Epicentro: 33°,3 N- 134° E (BCIS) Japón; gran catás- trofe: 2.000 víctimas y 36.000 casas destruidas, violento maremoto que asoló las costas de la isla de Shikoku.
		pP	33 41	"	+1					
		sP	34 5	"	+1					
		iPP	37 13	24	-1					
		PPP	39 36	6		-2				
		SKKS	43 43	30	+2					
		iS	44 21	15	+2					
		PS	46 18	27	+2					
		iSS	51 28	45		+3				
		SSP	52 14	30		-5				
		SSS	55 37	15	-2					
		L	20 9,0	42						
		M	17 55	18		+33				
F	23,1									
403	21	ePP	10 37 55	4					Epicentro: 44°,8 N-148°,5 E (BCIS) al largo de la costa Este de Hokaido (Japón).	
		eS	54 4	7	+5					
		L	11 5,4	36						
		M	10 7	24	+1					
		F	12,2							
404	21	eP	20 2 20	3					Réplica del anterior.	
		eS	12 44	7	+5					
		L	41,0	18						
		M	46 26	15	+1					
		F	21,8							
405	24	L	5 19,9	18					Epicentro: 3° S-147° E.; al largo de la costa N. de Nueva Guinea (BCIS).	
		M	25 26	15		+8				
		F	6,2							

Núm.	Fecha	Fase	Hora			Periodo	A M P L I T U D			Δ	OBSERVACIONES	
							AN	AE	AZ			
406	26	Pg Sg F	h.	m.	s.	s.	μ	μ	μ	Grad. y Kms. 0,01 12	h=0-5 Kms.	
			13	43	19	ráp. 1		+1				
			43,5									
407	26	iP P P ¹ P ² P ³ iS S ¹ S ² P ³ S F	23	28	0	3 " " " " 7 3 " 4		+2 +5 -3 -3 +7 +3 +4 -6	2 d 450	4° 450	h=25 Kms. Sentido en Melilla y Villa Nador gr. IV.	
			29	11	54	3						
			29	14	54	3						
			29	29	54	3						
			34	34	54	4						
			29,9									
408	29	ePg eSg F	4	0	32	ráp. 1	+2			0,01 10		
			1,6									
409	29	e L M F	4	59	9	3 18 15		-4				
			5	13,3	9							
			26	9	9							
			5,9									
410	30	iP iPP PPP iS SS L M F	4	17	14	3 " " 12 24 30 21	-2 -3	+4	4 c 3 c 3 c	45° 5.000	Epicentro: 0,5 S-29° W. Atlántico. (BCIS).	
			19	14	14							
			20	9	9							
			24	4	4							
			27	5	5							
			30,5									
			34	18	18							
			5,1									
411	31	eP P ² P ³ eS F	2	1	37	3 " " "		+5 +5 +2 +1		1°,6 170		
					42							
					45							
					58							
			2,1									
412	31	Pg Sg F	23	14	42	ráp. 1				0,01 10	h=0-5 Kms.	
					44							
			15,0									

José Alonso Burgos
Ayudante

El Director:
Antonia Due, S. J.

AGITACIÓN MICROSÍSMICA EN 1946

FECHA	DÍA 8 h - 20 h		NOCHE 20 h - 8 h		FECHA	DÍA 8 h - 20 h		NOCHE 20 h - 8 h		FECHA	DÍA 8 h - 20 h		NOCHE 20 h - 8 h	
	T (s)	A (μ)	T (s)	A (μ)		T (s)	A (μ)	T (s)	A (μ)		T (s)	A (μ)	T (s)	A (μ)
ENERO					5	5-5	2-5	5-5	1-2	5-4	5-5	2-5	5-5	2-5
1-11	5-5	1-2	5-5	1-2	6	>	5-4	>	>	5	>	2-4	>	2-4
12-15	>	1	>	1	7	>	2-5	>	2-5	6	>	1-5	>	1-5
14	>	1-2	>	1-2	8	>	2-5	>	1-2	7	>	2-5	>	1-2
15	>	2-5	>	2-5	9	>	1-2	>	>	8	>	1-2	>	>
16	>	>	>	5-4	10	>	>	>	1	9	>	>	>	2-5
17	2-4	1	2-4	1	11	>	1	>	1-2	10	>	2-5	>	1-2
18	5-5	5-4	5-5	5-4	12	>	2-5	>	4-5	11	>	1-2	>	>
19	>	>	>	2-5	13	>	5-4	>	2-5	13-14	>	2-5	>	2-5
20	>	2-5	>	>	14	>	>	>	1-2	15	>	1-2	>	1-2
21	>	1-2	>	5-4	15	>	2-5	>	>	16	>	1-5	>	1-5
22	>	5-4	>	5-7	16-18	>	1-2	>	>	17-18	>	1	>	1
23	>	5-7	>	4-6	19-21	>	1	>	1	19	>	1	>	1-2
24	>	5-5	>	2-5	22	>	>	>	1-2	20	>	1	>	1
25	>	2-5	>	5-4	23-24	>	1-2	>	2	21-24	>	1-2	>	1
26	>	5-5	>	2-5	25-26	>	1	>	>	25	2-4	>	2-4	1-2
27	>	2-5	>	5-4	27-28	>	1	>	1-2	26-27	>	1	>	>
28	>	>	>	1-2	29	>	1	>	1	28	5-5	2-5	5-5	>
29-31	>	1-2	>	>	30	>	1-2	>	2	29	>	1-2	>	2-5
					31	>	2-5	>	>	30-31	>	>	>	1-2
FEBRERO					ABRIL					JUNIO				
1-2	2-4	1-2	2-4	1-2	1-5	5-5	1-2	5-5	1-2	1-7	5-5	1-2	5-5	1-2
5	5-5	2-5	5-5	>	4	>	1	>	1	8-9	>	1	>	1
4-5	2-4	1-2	2-4	1	5	>	1	>	1-2	10	>	1-2	2-4	2-5
6	5-5	1	5-5	>	6	>	1-2	>	1-2	11-12	2-4	5-5	>	>
7-8	>	1-2	>	1-2	7	>	5-4	>	5-4	13	5-5	1-2	5-5	1-2
9	>	2-5	>	5-4	8	>	2-5	>	1-2	14	2-4	2-5	2-4	2-4
10	>	>	>	2-5	9-13	>	1-2	>	>	15	5-4	>	5-4	>
11-14	>	1-2	>	1-2	14-17	>	1	>	1	16	5-5	1-5	5-5	1-2
15	>	>	>	2-5	18	2-4	1-2	2-4	2-4	17-18	2-4	1	2-4	1
16-17	>	>	>	1-2	19	5-5	1-5	5-5	1-2	19-22	5-5	1-2	5-5	1-2
18	>	1	>	1	20	>	1	>	>	23	2-4	>	2-4	>
19	>	1-2	>	5-4	21-24	>	1-2	>	>	24	5-5	2-5	5-5	2-5
20	>	2-5	>	2-5	25	>	1	>	5-4	25	>	>	>	1-2
21-26	>	1-2	>	1-2	26	>	5-5	>	>	26	>	1-2	>	>
27	>	>	>	4-5	27	2-4	2-4	2-4	2-5	27	2-4	>	2-4	>
28	>	4-6	>	5-4	28	>	2-5	>	>	28-30	5-5	>	5-5	>
					29	>	5-5	>	5-4					
MARZO					30	>	2-5	>	5-4	JULIO				
1	5-5	5-4	5-5	4-5	MAYO					1-5	5-5	1-2	5-5	1-2
2	>	4-5	>	5-6	1	4-6	4-5	4-6	5-4	4-5	2-4	1	2-4	1
3	>	>	>	5-4	2	>	5-4	>	2-5	5	>	1-2	>	1-2
4	>	5-4	>	2-5						6	>	1	>	1

FECHA	DIA 8 h - 20 h		NOCHE 20 h - 8 h		FECHA	DIA 8 h - 20 h		NOCHE 20 h - 8 h		FECHA	DIA 8 h - 20 h		NOCHE 20 h - 8 h	
	T (s)	A (μ)	T (s)	A (μ)		T (s)	A (μ)	T (s)	A (μ)		T (s)	A (μ)	T (s)	A (μ)
7-8	5-5	1-2	5-5	1-2	6	5-5	2-5	5-5	1-2	4	5-5	1-5	5-5	2-4
9-10	>	1	>	1	7	>	>	>	2-5	5-8	>	1-2	>	1-2
11-12	>	>	>	1-2	8	>	1-2	>	1-2	9	>	2-5	2-4	5-5
13	>	05-1	>	05-1	9	>	1	>	1	10	2-4	4-6	>	4-6
14	2-4	1-2	2-4	1-2	10	2-4	>	2-4	>	11-15	5-5	2-5	5-5	2-5
15	5-5	1	5-5	1	11	>	>	>	1-2	14	>	1-2	>	2-4
16-17	>	1-2	>	1-2	12	5-5	1-2	>	1	15	>	2-5	>	2-4
18	>	1	>	1	15	>	1	5-5	1-2	16	>	2-4	>	>
19	2-4	1-2	2-4	1-2	14-19	>	1-2	>	>	17-18	>	5-4	>	5-4
20	5-5	1	5-5	1	20-21	>	2-5	>	2-5	19-20	>	2-5	>	2-5
21-22	2-4	>	2-4	1	22	2-4	1-5	2-4	1-2	21-25	>	1-2	>	>
25-24	>	1-2	>	1-2	23-30	5-5	1-2	5-5	>	24-28	>	1-5	>	>
25-28	5-5	>	5-5	>						29-30	>	2-5	>	1-2
29-31	2-4	>	2-4	>										
					OCTUBRE									
					1	2-4	1-2	2-4	1-2	DICIEMBRE				
AGOSTO					2	>	>	>	2-5	1-5	5-5	2-5	5-5	5-5
1-2	2-4	1	2-4	1	3	>	5-5	5-5	1-2	4	2-4	5-5	2-4	4-6
5-5	>	>	>	05-1	4-8	>	1-2	>	>	5	>	4-6	>	5-5
6	>	>	>	1	9	>	2-5	>	5-5	6	5-5	2-5	5-5	>
7-8	5-5	1	5-5	>	10-11	>	5-5	>	>	7	>	5-5	>	>
9-12	>	1-2	>	1-2	12	2-4	2-5	2-4	1-5	8	>	>	>	4-6
13-16	2-4	>	2-4	>	13-15	5-5	1-2	5-5	1-2	9	>	>	>	5-5
17-18	>	>	>	2-4	16	>	2-4	>	2-4	10	>	>	>	2-5
19	>	>	>	1-2	17	>	1-5	>	1-5	11	>	1-5	>	2-4
20	>	1-2	>	1	18-20	>	1-2	5-5	1-2	12	>	2-5	>	5-4
21	>	>	>	1-2	21	2-4	5-5	>	5-5	13	>	1-5	>	1-2
22	>	2-4	>	5-4	22	1	1-2	1-2	1-5	14	>	2-5	>	5-4
25	>	5-4	>	1-2	25	>	>	1	1-2	15	>	5-4	>	>
24	>	1	>	>	24-25	1-2	2-5	1-2	2-4	16-17	>	2-5	>	2-5
25-26	>	>	>	1	26	2-4	5-5	2-4	5-5	18-19	2-4	4-6	2-4	4-6
27-29	>	5-4	>	2-5	27-28	2-4	2-5	2-4	2-5	20-22	5-5	2-5	>	5-5
30-31	>	1-2	>	1-2	29	>	5-5	2-4	5-5	23-24	2-4	>	>	2-5
					30	5-5	5-4	5-5	>	25	>	1-2	>	1-2
SEPTIEMBRE					31	>	2-4	>	2-4	26-27	>	5-4	>	4-5
1	1-2	1-2	1-2	5-4						28	>	4-5	>	>
2	>	1	>	>	NOVIEMBRE					29	5-5	1-5	5-5	1-5
3	2-5	2-5	>	2-5	1	2-4	2-5	2-4	1-5	30	>	1-2	>	1-2
4	>	>	>	1-2	2	>	2-4	>	1-2	31	2-4	2-5	2-4	5-4
5	1-2	1-2	5-5	2-4	3	5-5	>	5-5	5-4					