

CONSEJO SUPERIOR
DE INVESTIGACIONES CIENTÍFICAS

A. M. D. G.

INSTITUTO NACIONAL DE GEOFÍSICA

BOLETIN MENSUAL

DEL

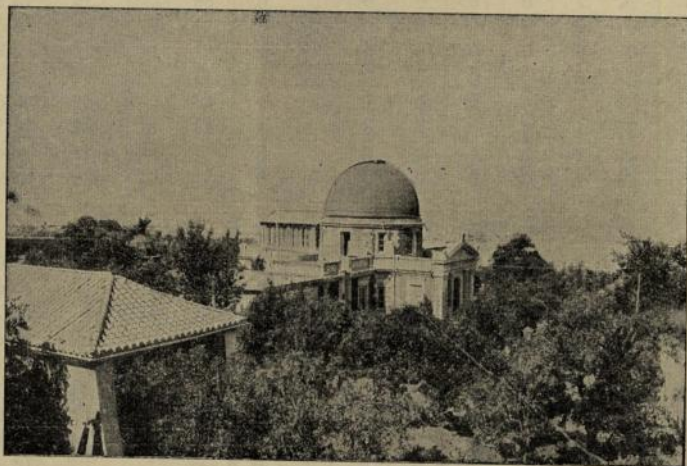
OBSERVATORIO DE CARTUJA

GRANADA

Dirigido por PP. de la Compañía de Jesús

Octubre, Noviembre y Diciembre de 1942

Observaciones astronómicas, meteorológicas y sísmicas



GRANADA

Tip. Ntra. Sra. de las Angustias

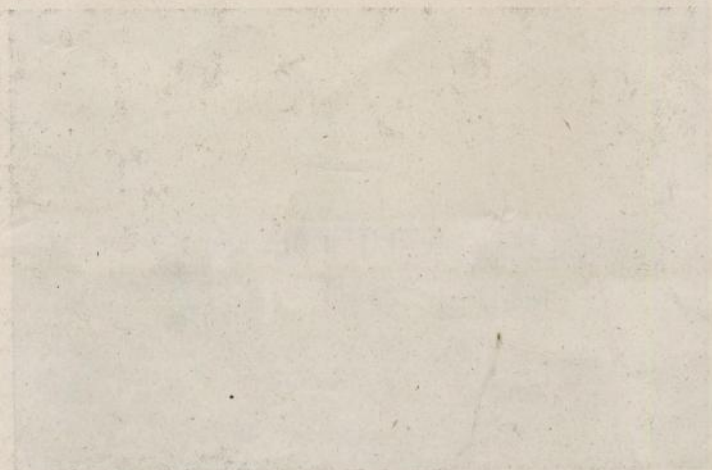
1945

BOLETIN MENSUAL
OBSERVATORIO DE CARTUSA

POSICIÓN DEL OBSERVATORIO

Latitud N, $37^{\circ} 11' 24''$ —Longitud W de Greenwich $14^{\text{m}} 23^{\text{s}}, 5$

Altitud en metros 774,37



OBSERVATORIO DE CARTUJA (GRANADA)

ESTACIÓN SISMOLÓGICA

(Declarada de Utilidad Pública por R. O. de 13 de Octubre de 1920)

$\varphi=37^{\circ} 11' 24''$ N.
 $\lambda=3^{\circ} 35' 41''$ W. Gr.
 0 h.=media noche (T. M. G.)

Boletín Sísmico

Subsuelo: Caliza tortonense.
 (Mioceno de facies litoral marina).
 A=776,6 m.

SISMÓGRAFOS	Componente	Masa (kgs.)	T_0 (s)	V	V : 1	$\frac{r}{T_0^2}$
Belarmino	Z	3,5	6	—	—	—
Canisio	N-S	1,5	12	—	—	—
"	E-W	1,5	12	—	—	—
Berchmans	N-S	4260	4,0	800	4,0	0,0018
"	E-W		3,6	505	3,5	0,0015
Cartuja bifilar	N-S	340	9,0	80	7,5	0,0004
"	E-W	340	9,5	75	7,0	0,0002
" vertical	E-W	370	2,8	204	—	0,003

(Todos construidos en los talleres de la Estación Sismológica)

OCTUBRE

Núm.	Fecha	Fase	Hora	Periodo	A M P L I T U D			Δ	OBSERVACIONES		
					AN	AE	Az				
313	3	LM F	h. m. s. 10 42,4 11,1	20	μ	ν	μ	Grad. y Kms	Pasadena: P=10-16 02; $\Delta=50^{\circ}$.		
314	6	eL M	3 55,0 59 45	24 18		-3					
315	6	iPP pPP (sSKS) SKKS eL M F	12 9 30 10 0 14 45 16 12 13 13,4 20 47 13,5	4 5 6 9 24	+2	-4			(h=100 Kms.)-Océano Pacífico: $6^{\circ},5$ S-155 $^{\circ},5$ W (USCGS) F. M.		
316	6	iPKP pPKP iPP pPP SKKS sSKKS SKSP LM F	14 37 33 42 41 15 32 47 38 48 28 52 36 15 49,0 15,9	3 "n" "n" 4 12 7 15 24	+3 -6 -5			10 d 4 c 2 c 3 d	155 $^{\circ}$ 17 200	h=70 kms. Región de Nuevas Hébrid- das; Cartuja con Pasadena y River- view; Wellington da un epicentro a 36 $^{\circ}$ S-179 $^{\circ}$ W y h=250 Kms., incom- patibles con la claridad de nuestras fases iniciales.-Porción principal débil.	
317	6	p̄ F	18 12 14 12,9	ráp.					Local débil.		
318	6	p̄ F	18 13 31 14,1	ráp.					id. id.		
319	8	iP pP S iPS sS	3 14 44 15 2 24 2 41 27 5	4 3 6 12 8	+3	-4			5 d 4 c	80 $^{\circ}$ 8.890	h=370 Kms.-Pacífico, al SW de Centro América: 5 $^{\circ},9$ N-82 $^{\circ},7$ W (USCGS).

Núm.	Fecha	Fase	Hora		Periodo	A M P L I T U D			△	OBSERVACIONES
						AN	AE	AZ		
			h. m. s.	s.	μ	μ	μ	Grad. y Kms.		
320	8	L	3 42,1	28						
		M	45 26	18		-6				
		F	4,7							
320	8	L	21 45,0	18						
		M	51 2	"		-3				
		F	22,4							
321	9	LM	5 34,3	24						
		M	38 40	12	-2				Atlántico; Angra do Heroísmo: △=140 Kms.	
		F	5,9							
322	9	iP	15 56 19	3			7 c	62°	h=200 Kms.-África Ecuatorial: 10° S-34°,5 E USCGS).	
		PcP	57	"			4 d	6.890		
		pPcP	57 30	"			6 c			
		pPP	59 27	6			4 d			
		PcS	16 0 11	12			9 c			
		S	4 39	11		-4				
		PS	5 5	9			5 c			
		ScS	6 30	14		+5				
		SS	8 39	12		+3				
		SSS	11 21	15		+2				
		L	14,7	30						
		M	20 58	18		+45				
		F	18,4							
323	9	iP	16 18 38	4			6 c	6,2 6.890	Réplica del anterior, con el que se confunden sus fases.	
324	11	eL	3 19,5	28						
		M	25 12	18		+6			Réplica del n.º 321; Angra do Heroísmo: △=140 Kms.	
		F	3,8							
325	12	iP	1 29 9	4			2 d	89°	h=80 Kms.-Epicentro: 16°,5 S-74°,4 W (USCGS).	
		pP	24	"			4 d	9 890		
		iS	39 46	12		-2				
		PS	40 45	"		-2				
		L	2 0,8	28						
		M	6 54	18		+3				
326	12	iPz	4 58 27	3			1 d	(21° 2.300)	Rumanía; cercano a Bucarest. OL débiles.	
		eS	5 2 29	12		-2				
		LM	16,3	13						
		F	5,5							
327	14	iPn	8 26 56	1			0,5 c	3°	h=25 Kms.-Próximo a Fuente la Higuera: 38° 50' N-0° 55' W, según Alicante.	
		p3	27 10	3			3 d	315		
		pS	31	2			2 d			
		iS	50,5	3		-0,2	3 d			
		S3	28 0,5	"		-0,5	4 c			
		S5	16	"		-1	6 c			
		F	32,0							
328	14	iS	8 59 56	2			1 d	3°	Réplica del anterior.	
		M	9 0 5	4			2 d	315		
		F	1,0							
329	14	iP	19 9 41	6			2 c	22°		
		PP	10 7	3			1 d	2.440		
		iS	13 39	12	+2	+3				
		L	14,8	20						
		M	16 12	15		+4				
F	19,7									
330	14	eL	20 35,6	20				22°	Réplica del anterior.	
		M	37 49	15		+3		2.440		
		F	21,0							

Núm.	Fecha	Fase	Hora			Periodo	A M P L I T U D			△	OBSERVACIONES
							AN	AE	Az		
331	14	\bar{P} \bar{iS} F	h. m. s.	s.	ráp.	μ	μ	μ	Grad. y Kms. 0°,2 25		
			22 34 38	40,5	1		-4				
			40,0								
332	14	$e\bar{S}$ F	22 37 26		1			2 c	3° 315	Segunda réplica del núm. 327.	
			38,4								
333	15	LM F	4 6,8		10					F. M.	
			4,2								
334	15	iP PP iS L M F	14 57 58 58 18 15 1 59 3,8 5 17 15,4		3 3 13 24 12	+10		2 d 5 c		Sentido en Fayal (Azores); del mismo foco que el núm. 321: más fuerte que éste y que el 324.	
							-9				
335	19	$i\bar{P}$ $i\bar{S}$ F	10 4 14		ráp.	+3	+5		0°,2 25		
			17								
			4,6								
336	20	Pn $iPKP$ PP PPP $iSKS$ S PS PPS iSS $iSSS$ L M F	23 37 49 40 13 41 15 43 48 47 7 48 59 50 29 51 43 56 56 0 1 15 18,4 26 27 3,5		3 4 3 4 7 12 15 9 31 20 30 15	+4		2 d 5 d 4 c	113° 12.560	Filipinas: 9° N-122°,5 E (USCGS)-Muy violento.	
							+7				
							> 12				
							> 25				
							> 20				
							> 35				
							> 38				
							-40				
337	21	L M F	17 5,2		24					Long Beach, California; con extensa área macrosísmica: 33° 58' N-116° 00' W (USCGS). Faltó el fluido para los péndulos magneto-fotográficos.	
			12 36		14		-12				
			17,5								
338	22	eP pP eSP SKS sS SS L M F	2 3 16 52 4 57 13 1 14 51 18 55 31,0 41 1 3,5		5 " 6 7 15 " 28 17	-3 +3 +4 +5			86° 9.560)	Poco definido. 33° 14' N-115° 43' W (USCGS).-Réplica del anterior.	
							-2				
							-11				
339	23	i L M F	5 25 34 37,5 46 37 6,3		5 30 16		-1				
							+3				
340	24	L M F	4 20,8 35 48 5,6		30 18		+3				
341	24	$i\bar{P}$ $i\bar{S}$ M \bar{P}^3 \bar{S}^3 \bar{P}^4 \bar{S}^3 F	15 57 10,3 16 18 27 37 46 58 1 16 0,0		ráp. 2 " 1 " 2 " "	+9 +30 +8		3 d	0°,4 41	h=27 Kms.-Sentido en Granada grado III F. M.	
							> 4				
							> 2				
							-2				

Núm.	Fecha	Fase	Hora		Periodo	A M P L I T U D			△	OBSERVACIONES
						AN	AE	Az		
			h.	m.	s.	μ	μ	μ	Grad. y Kms.	
342	25	L	9	19,6	34					
		M		33 58	24		+5			
		"		53 27	18		+7			
		F		10,8						
343	26	iP	21	22 29	4			3 d	95°	h=70 Kms.-Islas Kuriles: 45°,1 N-152°,0 E (USCGS).
		pP		48	5			5 d	10 560	
		sP		23 6	4			4 c		
		PP		26 12	"			4 c		
		pPP		36	"			3 c		
		PPP		28 15	5			5 d		
		iS		33 21	10		+7			
		iPPS		35 10	"		+7			
		SS		39 15	14		+6			
		SSS		43 42	15		+5			
		L		55,6	34					
		M		22 6 37	18		-45			
F		23,3								
344	27	iP	14	27 1	ráp.				0°,4	Réplica del núm. 341.
		iS		7	1		+2		40	
		F		28,5						
345	28	iP	2	28 10	3			2 c	25°	h=150 Kms.-Asia Menor; Bucarest: △=820 Kms.
		pP		38	"			3 d	2.780	
		sP		54	"			5 d		
		iS		32 33	10		+7			
		sS		33 16	5			2 d		
		SS		46	12		+12			
		L		35,9	20					
		M		39 9	13		-11			
F		3,1								
346	28	eP	5	47 25	3				Réplica del anterior, según Bucarest.-Fases restantes perdidas entre F. M. y OL del terremoto principal.	
347	28	iP	10	57 9	3			4 d	83°	Epícentro: 15°,4 N-96°,0 W (USCGS).-Fases restantes perdidas entre F. M.
		S	11	6 25	12		+6		9.200	

NOVIEMBRE

348	1	iP	23	6 55	ráp.				0°,4	Región de Alhama; en Málaga se registraron numerosas réplicas.
		S		7 2	4		-0,5		44	
		F		7,8						
349	1	S	23	13 5	3		-1		0°,4	Réplica del anterior.
		F		14,1					44	
350	2	i	18	16 24	4			3 d		F. M.
		F		18,7						
351	3	iPKP ₁	0	19 41	3			2 c	160°	Apía, Samoa: 19° S-173° W (USCGS) F. M.
		iPKP ₂		20 17	4			12 d	17.780	
		sPKP ₁		42	8			4 c		
		sPKP ₂		21 7	5			4 d		
		iPP		23 55	"			6 d		
		sPP		25 18	10		+7			
		SKS		26 29	12			-6		
		sSKS		28 19	11			7 c		
		SS		42 33	12		-8			
		SSS		48 19	11			+4		
		sSSS		50 3	24			+5		
		L		1 14,8	42					
		M		24 33	21			+20		
"		44 6	17			+18				
F		3,0								

Núm.	Fecha	Fase	Hora	Periodo	A M P L I T U D			△	OBSERVACIONES
					AN	AE	Az		
352	4	\bar{p}	h. m. s.	s.	μ	μ	μ	Grad. y Kms. 0°,2 25	
		\bar{s}	0 30 46	ráp.					
		F	49 31,5	1	-0,5	+0,6			
353	4	e	4 55,4	12					
		LM	5 2,0	16					
		F	5,2						
354	5	L	12 56,9	24				Apia: 18 S-168 E. Réplica del n.º 351, según Pasadena.	
		M	13 9 30	19			-3		
		F	14,3						
355	6	iP	13 43 13	3			9 c	82° 9.110	h=130 kms.-Perú: 5° S 79° W (Cartuja con Pasadena y Málaga). F. M.
		pP	47	"			6 d		
		PP	46 24	"			2 d		
		pPP	54	"			2 d		
		iS	53 13	10					
		SKKS	50	"			-5		
		sS	54 10	5			+9		
		PPS	55 1	6	+4		+6		
		SS	58 28	12			-3		
		L	14 10,3	24					
		M	16 0	14			-3		
F	14,9								
356	6	\bar{p}	20 3 39	ráp.				0°,2 25	
		\bar{s}	42	1	+0,5	-0,7			
		F	3,8						
357	6	L	22 20,6	27					
		M	27 12	13			+2		
		F	22,8						
358	7	e	0 11 24	10					
		i	16 14	14	+4				
		M	26 15	10	+9				
		F	0,7						
359	7	ePP	7 52 20	3				123°,5 13.700	Islas Flores, Pacífico: 8°,5 S-123° E (Pasadena, que da h=100 Kms.)
		PPP	57 25	6			-2		
		SKKS	8 2 28	13	+3				
		L	40,4	27					
		M	49 18	19			+3		
F	9,5								
360	7	e	12 40 26	9					
		i	46 15	6			+2		
		L	51,1	28					
		M	13 3 28	15			+5		
		F	13,5						
361	8	LM	0 12,4	24					F. M.
		F	0,9						
362	10	iP	11 54 34	3			5 d	90° 10.000	Epicentro submarino al SE del cabo de Buena Esperanza: 46°,5 S-35° E (USCGS).-Muy violento.
		iPP	58 16	5			30 d		
		PPP	12 0 7	"			26 c		
		iS	5 15	8			-36		
		PS	6 23	7			-63		
		PPS	54	"			-77		
		SS	11 13	12			+37		
		L	23,1	54					
		M	26 43	14	>-60				
		*	29 0	16			+36		
		L ₂	13 52,7	18					
		M ₂	14 2 45	24					
		W ₃	57,7	18					
F	17,4								

Núm.	Fecha	Fase	Hora				Periodo	A M P L I T U D			△	OBSERVACIONES											
			h.	m.	s.	s.		AN	AE	AZ													
363	11	i	2	15	0	6	μ	μ	μ	Grad. y Kms.													
		e		26	44	8						+2											
		L		56,5		24																	
		M	3	13	40	15							+3										
F	3,4																						
364	11	iP	13	17	54	4				2 c	(77° 8.560)	Centro América, según Pasadena.-F. M.											
		(S)		27	23	12								+2									
		LM		43,8		24																	
		F	14,2																				
365	12	iP	5	7	38	3				12 d	81° 9.000	h=100 Kms.-Algo destructor en Te- huantepec (Méjico); epicentro: 16°,8 N-93°,8 W JSA). OL débiles.											
		PcP			55	"							6 c										
		pP		8	4	"								7 c									
		sPcP			32	"									4 d								
		PP		10	51	"										3 d							
		sPP		11	26	"											2 d						
		iS		17	38	12												+20					
		SKS			47	"													+7				
		sS		18	18	6														+5			
		PS			43	12															+7		
		SS		22	42	"																+9	
		L		28,9		24																	+16
		M		35	23	21																	
F	7,2																						
366	12	iP	-15	38	37	6				3 d	82° 9.110	h=100 Kms.-Epicentro: 0°,1 S-81°,0 W (USCGS).											
		pP			58	3							3 c										
		sPcP		40	5	8								4 d									
		PP		41	44	4									2 d								
		iS		48	43	12										+7							
		sS		49	31	7											+5						
		sPS		50	48	12												+8					
		L	16	3,4		45													+9				
		M		11	50	24														+9			
		"		26	51	17																	
F	18,4																						
367	15	iP	17	6	48	3				2 c	27° 3 000	h=150 Kms.-Muy violento; epicentro al W del Asia Menor.											
		pP		7	20	"							10 d										
		PP			36	4								-3									
		iS		11	19	17									+16								
		L		14,9		24										+45							
		M		18	7	18																	
F. Sig.																							
368	15	iP	17	29	48	6				2 d	(101° 11.200)	Muy violento; epicentro: 35°,5 N-142°,5 E, en el el Pacífico, al E del Japón (USCGS).-Fases confundidas con las del anterior y con F. M.											
		iL		18	1,9	40							-80										
		M		11	24	21								+95									
		"		17	43	17																	
F	20,3																						
369	16	eL	21	41,5		30						F. M.											
		M		22	0	5							-6										
		F	22,4																				
370	17	ePKP	10	22	36	3				3 d	158° 17 600	F. M.											
		iPP			27	33							4	-3									
		SS			50	42							15										
		eL		11	44,4								28										
		M		12	1	54							20		+5								
F	12,8																						
371	17	i	23	42	48	12																	
		L		0	4,4	30							-2										
		M			11	28								21		+7							
		F	0,9																				

Núm	Fecha	Fase	Hora	Periodo	A M P L I T U D			△	OBSERVACIONES
					AN	AE	AZ		
372	18	iP	h. m. s.	s.	μ	μ	μ	Grad. y Kms. (50° 5 600)	
		L	12 9 43	4			2 c		
		M	24,6	24	-40	+20			
		F	30 24	11					
373	18	iP	12 25 24	3			3 d	(65° 7.200)	Confundidas sus fases con las del anterior y perturbadas por F. M.
		i (SS)	38 26	12		+9			
		L	43,7	16					
		M	47 44	11		+12			
374	19	iP	9 4 9	4			3 d	83° 9 780	Confundidas algunas fases con las del siguiente.-Epicentro: 0°,5 S-81°,5 W (USCGS).
		PcP	13	"			4 d		
		PP	7 40	"			2 d		
		iSKS	14 25	7		+7			
		iS	15 7	12		+5			
		iSS	20 54	"		+6			
		eSSS	24 48	13		-5			
		L	33,3	25					
		M	40 18	21		+14			
		F Sig.							
375	19	iP	9 20 55	5			2 c	83° 9.780	Réplica del anterior.
		PP	23 56	7			2 d		
		iSKS	31 6	13		+5			
		S	42	11		-13			
		M	52 54	18		+11			
376	20	i	2 29 23	ráp.				Próximo a Granada; débil.	
		S	30	4	-1				
		F	30,4						
377	21	iP	14 7 46	3			1 c	25° 2.780	h=160 Kms.-Destructor en el NW del Asia Menor, donde ha quedado en ruinas la ciudad de Balikesri, con 7 muertos y 600 casas destruidas (Prensa) F. M.
		pP	8 15	"			1 c		
		pPP	9 0	4			2 c		
		(PcP)	11 1	"			2 d		
		iS	12 3	12		+3			
		sS	54	"		-5			
		sSS	13 57	7	+2				
		PcS	14 42	8		+3			
		sPcS	15 58	13		-8			
		L	16,7	36					
		M	20 31	17		+15			
		F	27 49	12	+9				
378	22	iPKP ₁	16 23 47	4			1 c	150° 16.650	F. M.
		PKP ₂	24 6	"			2 d		
		PP	27 16	"			3 d		
		SS	46 42	12	+4				
		eL	17 20,5	30					
		M	31 47	18		-7			
379	25	iP	1 30 29	4			4 d	85° 9.450	Epicentro: 16°,6 N-97°,8 W (USCGS).-Destructor en Méjico. F. M
		S	40 56	11	+10				
		L	2 7,0	30					
		M	13 52	20		+18			
		F	2,9						
380	26	P	14 40 40	4			2 c	92° 10.200	Islas Kuriles: 44° N-147° E (USCGS). Gráfica muy perturbada por F. M.
		PP	44 0	3			2 d		
		S	51 36	13		+8			
		eL	15 9,0	45					
		M	16 30	18		+23			
		F	15,8						

Núm.	Fecha	Fase	Hora			Periodo	A M P L I T U D			△	OBSERVACIONES
							AN	AE	AZ		
381	27	i	h.	m.	s.	s.	μ	μ	μ	Grad. y Kms.	No muy lejano.
		L	3	4	11	9		-8			
		M			5,1	17					
		F	3,4	8	3	12		-9			
382	28	iP	10	46	36	4			14 d	43° 4.780	h=220 Kms -Muy violento. Atlántico: 7°,3 N-36°,8 W (USCGS).
		pP		47	35	3			19 c		
		PcP		48	15	7			20 d		
		pPP			43	8			65 d		
		iS		52	54	11		-90			
		sS		54	20	6		+40			
		ScS		55	55	15		-95			
		G		58,0		33					
		M	11	3	20	24		+250			
		"		5	13	12		-200			
		F	14,1								
383	29	P	12	27	43	ráp.	-1	-1	0°,3 30		
		S			47						
		F	27,9								
394	30	iP	0	59	37	4			1 d	78° 8 670	h=580 Kms , según Pasadena.-Bolivia: 27° S-63° W (USCGS).
		PcP	1	0	1	5		+2			
		ePP		2	52	4			2 d		
		iS		9	23	9		> 11			
		SS		15	55	12		> 5			
		L		21,0		32					
		M		26	37	15		-4			
		F	2,9								

DICIEMBRE

385	1	iPP	21	49	18	3			2 d	172° 19 110	Preliminar del siguiente.	
		L	22	38,9		36						
		M		59	44	15		+5				
		F	23,4									
386	2	FKP ₁	0	34	14	3			1 d	172° 19.110	Nueva Zelanda: 41°,1 S-175°,7E (Wellington)-Violento en la isla Norte.	
		iPKP ₂		35	47	2			2 d			
		iPP		39	28	4		+4	-5			2 c
		SKKS		46	22	12			-3			
		SKSP		51	4	"			+7			
		SS	1	0	44	19						
		eL		42,2		33						
		M		56	44	18			-8			
F	2,9											
387	2	iP	19	10	39	3			2 d	29° 3.200	h=100 Kms.-Asia menor: 38° N-39° E Cartuja con Zürich y Pasadena'.	
		pP			56	"			2 c			
		iPP		11	35	4			3 d			
		sPP			59	3			1 d			
		PcP		13	41	"			3 d			
		iSz		15	26	4			2 c			
		iSn			29	7		+4				
		sS		16	2	"			-4			
		iSS			30	13			+6			
		SL		18	21	18			> 7			
		iL		21,2		27						
		M		23	10	14			> 20			
		F	20,5									
388	3	e	1	42	5	15				> 4	Débil y lejano.	
		eL	2	12,9		36						
		M		21	50	17			-7			
		F	3,1									

Num.	Fecha	Fase	Hora			Periodo	A M P L I T U D			△	OBSERVACIONES
							AN	AE	Az		
			h.	m.	s.	s.	μ	μ	μ	Grad. y Kms.	
389	4	iP	15	43	14	5			2 d	154° 17.110	Región de Nuevas Hébridas (Cartuja con Riverview y Pasadena).
		iPKP	44	57		4			3 d		
		iSKP	48	28		3	-2		2 c		
		PP		44		"			1 d		
		SKKS	55	24		15	-4				
		SKSP	59	12		13	+3				
		SS	16	9	24	12	> 3				
		SSP	10	42		"		+3			
		SSS	14	14		13	> 4				
		L		34,1		38					
		M		46	6	19		+7			
"			12	30			8 d				
F		17,2									
390	5	i	1	3	42	3			2 c		Débil y no muy lejano.
		>		5	40	8	+6				
		F		8,0							
391	5	eL	10	38,0		21					Débil y lejano.
		M		49	39	"		+5			
		F		10,7							
392	5	iP	14	40	42	4			11 c	80° 8.890	h=100 Kms.-Costa Sur de Alaska: 59° N-152° W (USCGS).
		iPcP	41	1		3			6 d		
		sP		21		6	+3		5 c		
		iPP	43	47		5	-2		3 d		
		pPP	44	16		6	-3				
		iS	50	45		13		+7			
		sS	51	34		>	+4	> 8			
		P'S		52		6	> 3				
		sPS	53	7		8			2 c		
		iSS	56	0		12	> 4	-9			
		sSS		57		11		-5			
		iG	15	2,7		21					
		M		16	42	15		+6			
F		16,5									
393	6	eL	7	34,9		40					
		M		44	27	20		+4			
		F		8,2							
394	9	iP	22	32	0	3			4 c	90° 10.000	Costa Sur de Alaska: 53° N-168° W (USCGS)-F. M.
		PcP		6		"			5 c		
		pP		17		"			3 c		
		PP	35	11		4			2 d		
		pPP		36		3			2 d		
		iS	42	13		10		-12			
		sS		53		14	+13				
		sPS	45	50		12		-5			
		SS	48	8		15		+6			
		L	23	3,9		36					
		M		12	7	18		+11			
		F		23,9							
		395	11	iP	2	45	25	3			
pP				49		"			4 d		
PP	46			13		6			5 d		
PcP	48			25		5		-3			
S	49			55		12		+5			
sS	50			25		9		> 8			
SS	51			19		7		> 7			
pPcS	53			22		11		> 13			
ScS	55			10		12		> 14			
L				51,9		14					
M				57	22	15		-25			
F		3,8									
396	16	P	8	51	16	ráp.				0°,1 10	
		S		17		1	+0,2	+0,3			
		F		51,9							

Núm	Fecha	Fase	Hora	Periodo	A M P L I T U D			△	OBSERVACIONES
					AN	AE	Az		
397	19	\bar{P} \bar{S} F	h. m. s. 3 11 49 50 12,5	ráp. 1	μ +1	μ -2	μ	Grad. y Kms. 0°,1 10	Réplica del anterior.
398	19	ePKP iS SS	23 29 2 39 18 55 39	5 12 13	+10	+12	2 d	104° 11.560	Región del Pacífico al Sur del Japón: 31°,5 N-142°,5 E (USCGS).-Pasadena: h=75 Kms.-F. M.
	20	L M > F	0 2,6 7 9 12 53 1,7	36 27 22		+25 +30			
399	20	iP PP pPP PPP iS isS C PcS pPcS SL M "n" F	14 9 27 10 24 37 45 14 39 52 15 6 16 11 32 17 10 19 35 24 15 16,5	4 6 "n" "n" 10 9 24 18 8 48 25 12	+4 +3 +4 +11 +15 -35 -80 +25 +90	+3 +4 +11 -8 -35 -80 -150 -300	6 d	30° 3.330	h=100 Kms.-Destructor en Asia Menor Central; la villa de Erbaa, arruinada con más de mil víctimas; en Niksar, 50 casas destruidas y 40 en Almus- chy; daños en Tokat, Ordu y otras localidades. F. M.
400	21	\bar{P} \bar{S} \bar{P}^2 \bar{P}^3 F	1 53 28 35 37 42 54,2	ráp. 6 3 "n"	+3	+5 -2		0°,5 55	h=13 Kms.-Sentido en Ugijar (Grana- da), grado III-IV, con ruido subte- rráneo.-Epícentro en Adra, según datos de Almería, Málaga y Cartuja.
401	21	e \bar{P} \bar{S} F	7 57 0 6 57,5	ráp. 6			3 d	0°,5 55	Réplica del anterior, sentida también en Ugijar.
402	22	PKP PP SKKS sSS eL M F	4 35 13 39 0 46 13 59 25 5 38,0 51 31 6,4	5 3 12 18 30 17	+7	+6 +15	2 d 2 d	157° 17.450	Cercano a Apia (Samoa): 16° S-174° W (USCGS) -F. M.
403	22	PKP PP LM	6 36 37 39 20 7 47,3	5 "n"			2 c 2 c	(140° 15.500)	OL débiles y final inapreciable entre F. M.
404	25	\bar{P} \bar{S} F	13 20 48 54 21,5	ráp. 3	+0,2	+0,3	4 d		Probable réplica del n.º 400; el principio coincide con la marca del minuto.
405	26	iP pP PcP PP iS L M F	12 43 3 13 20 3 46 0 52 33 13 4,2 11 33 13,5	3 "n" 3 2 12 39 24	-7	+15	2 d 6 c 17 d 2 d	71° 7.890	Destructor en Colombia; numerosos barcos pequeños hundidos en el puerto de Lorica (Prensa).-9° N-76° W (BCS). h=50 Kms.
406	27	iPKP SKS eL M F	16 58 36 17 5 2 35,8 47 15 18,2	3 "n" 30 15		-12	1 c 2 d	(100° 11.100)	Japón, según Pasadena.-F. M.

Núm.	Fecha	Fase	Hora	Periodo	A M P L I T U D			△	OBSERVACIONES
					AN	AE	Az		
407	69	iP	h. m. s.	s.	μ	ρ	μ	Grad. y Kms 18°,5 2.060	Destructor en Croacia y litoral de Dal- macia (Prensa) F. M.
		PP	3 46 24	5			8 c		
		PPP	38	"			7 d		
		iS	49 43	4		-4			
		L	51,3	7		+18			
		M	52 44	15		+90			
408	31	F	4,5	"				43° 4.780	Atlántico: 18°,1 N-47° W (USCGS) F. M.
		iP	12 11 46	3			6 c		
		PcP	13 30	7		+9			
		iS	18 10	8		+7			
		L	23,4	24					
		M	27 48	21		+45			
F	13,2								

El Director:

Antonio Due, S. J.

AGITACION MICROSISMICA EN 1942

FECHA	DIA 8h - 20h		NOCHE 20h - 7h		FECHA	DIA 8h - 20h		NOCHE 20h - 8h		FECHA	DIA 8h - 20h		NOCHE 20h - 8h	
	T (s)	A (μ)	T (s)	A (μ)		T (s)	A (μ)	T (s)	A (μ)		T (s)	A (μ)	T (s)	A (μ)
ENERO					19-20	4	2	5	2	ABRIL				
1-4	4	3	4	3	21 22	5	3	3	3	1	6	1	6	1
5-6	3	2	3	4	23	3	2	4	3	2	3	2	3	2
7-8	3	4	3	3	24	3	3	3	3	3	3	1,5	3	1,5
9-10	5	3	5	3	25-26	5	2	5	2	4	5	3	5	3
11-17	7	3	7	3	27	3	1	6	3	5	4	2	4	2
18-19	4	1	4	3	28	6	2	3	3	6	3	1,5	5	1,5
20-21	6	2	6	2						7	4	3	4	3
22	7	3	8	3	MARZO					8	3	1	3	1
23	6	1,5	6	2	1-5	6	1	5	1	9	3	1,5	3	3
24	5	3	6	3,5	6	5	3	4	3	10-11	4	2	4	2
25-27	5	2,5	5	2,5	7-8	4	3	3	1	12	6	3	6	3
28-29	6	1,5	6	1,5	9	5	3	5	3	13-14	4	1	3	3
30	5	2	4	3	10	4	3	6	3	15	5	3	3	3
31	4	1,5	3	3	11	7	3	4	2	16	3	1	3	1
FEBRERO					12-15	4	2	3	3	17	3	1	3	1
1	5	2	5	1	14	3	1	3	1	18	2	2	2	1
2-3	4	1	4	3	15-17	6	3	6	1	19	3	1	3	3
4	3	3	3	2	18-19	4	3	4	3	20	4	3	4	3
5	3	2	3	3	20	3	3	3	3	21	3	3	2	2
6-7	4	1,5	4	3	21	3	2	3	2	22	3	3	3	1
8	3	2	3	3	22 23	5	3	5	3	23	4	3	4	3
9	6	3	4	4	24 25	3	1	3	1	24	3	2	3	3
10	5	3	3	1	26	4	2	4	2	25	3	3	3	3
11-15	3	0,5	3	0,5	27	3	1	3	3	26	3	3	3	2
16	3	1	3	5	28	4	3	3	2	27	3	3	3	3
17	3	6	3	1	29	3	2	3	3	28	4	2	4	4
18	4	1,5	3	2	30	4	1	4	1	29	3	3	3	3
					31	5	3	5	3	30	5	2	5	1,5

FECHA	DIA 8h - 20h		NOCHE 20h - 8h		FECHA	DIA 8h - 20h		NOCHE 20h - 8h		FECHA	DIA 8h - 20h		NOCHE 20h - 7h	
	T (s)	A (μ)	T (s)	A (μ)		T (s)	A (μ)	T (s)	A (μ)		T (s)	A (μ)	T (s)	A (μ)
MAYO					20-21	4	6,5	5	4	2	4	5,5	4	2
1	4	1	4	1	22-25	>	2,5	>	5	3-5	>	5	>	5
2	>	>	>	>	24-25	>	5,5	4	>	6	>	1,5	6	2
3	>	>	4	>	26-31	5	1,5	5	1,5	7-9	6	2	>	>
4	5	>	5	2	AGOSTO					10-12	5	1,5	5	1,5
5-6	>	2	>	>	1-6	4	1	4	1	13-14	4	1	4	1
7	>	1,5	>	>	7-8	>	0,5	>	0,5	15-16	>	2	>	2
8	>	2	>	1	9-11	5	>	5	>	17	>	1,5	>	1
9	4	1	4	2	12	6	2	6	2	18	6	>	6	1,5
10	6	2	6	>	13	4	1	4	1	19	5	1	5	1
11	5	>	4	>	14-17	>	0,5	>	0,5	20	>	2	>	2
12-13	4	>	>	>	18	6	2	>	1,5	21	4	1	4	1,5
14	5	1	5	1	19	4	1,5	>	>	22-24	>	>	>	1
15	>	0,5	>	0,5	20	6	5,5	6	5,5	25	>	5,5	5	5
16-17	5	1	5	1	21	>	>	4	1,5	26-28	>	5	4	>
18	>	>	4	0,5	22	4	1	>	1	29-31	>	4	>	4
19-20	>	1	5	1	23	6	2	>	>	NOVIEMBRE				
21	4	>	4	>	24	5	1	5	>	1-2	4	2	4	5
22	>	0,5	>	0,5	25-26	4	1,5	4	1,5	3	>	>	>	4
23	>	>	>	1	27	5	2	>	5	4	>	>	>	5
24	5	2	5	>	28	5	>	5	>	5-7	>	1,5	>	1,5
25	7	>	7	2	29	>	>	4	1,5	8	6	2	4	>
26	>	>	4	5	30	4	>	>	>	9	>	>	6	2
27	6	>	5	1,5	31	5	>	5	5	10-13	5	1,5	5	1,5
28-29	5	1,5	>	>	SEPTIEMBRE					14	4	2,5	4	2
30-15	4	1	4	1	1	4	2	4	1,5	15	>	1,5	>	>
JUNIO					2	>	1,5	6	2	16	>	2	>	1,5
1-2	5	5,5	5	5,5	3	>	2	4	>	17	>	2,5	>	>
3-5	>	5	>	5	4	5	5	5	>	18-19	>	2	>	2
6-7	>	>	4	4	5	6	2	6	2	20-23	>	1,5	>	1,5
8-9	>	4	>	>	6	4	1,5	4	>	24	>	>	6	2,5
10	4	2	>	5	7	>	>	>	1,5	25	6	2	>	4
11	>	4	>	4	8	>	>	5	>	26	5	5	5	2
12	5	5	5	5	9	4	5	5	5	27-28	4	2	4	>
13	5	>	5	5	10	5	5,5	>	1,5	29-30	>	5	>	5
14-16	>	>	>	5	11	>	1,5	>	1	DICIEMBRE				
17	>	>	4	5	12-14	>	0,5	>	0,5	1	4	1	4	1,5
18	>	5	5	4	15	4	1,5	4	1,5	2	>	>	>	2,5
19	>	5	>	5	16	>	>	>	2	3-5	>	1,5	>	1,5
20-21	>	2,5	>	2,5	17	>	2	>	>	6	>	>	>	2,5
22-25	>	1,5	>	1,5	18-19	5	1,5	5	1,5	7-9	>	>	>	1,5
24	>	>	>	5	20-21	4	2	4	2	10	6	5,5	>	5,5
25-26	4	5	4	>	22	5	4	5	4	11	4	2,5	6	2,5
27-30	>	2	>	2	23-24	4	2	4	2	12-13	6	5,6	>	5,5
JULIO					25	6	>	6	>	14-16	4	4	4	4
1-6	4	5	4	5	26-27	5	5	5	5	17-20	>	5	5	2,5
7	5	>	>	>	28	>	4	>	4	21-22	>	1,5	6	1,5
8-10	5	>	>	1	29	>	2	>	2	23-25	5	5	4	>
11-12	>	2	5	2	30	4	5	4	5	26-28	>	1,5	>	>
13-18	>	5	>	5	OCTUBRE					29	6	>	>	>
19	4	4,5	4	6	1	4	5	4	1	30	4	5	4	6
										31	>	6	>	5,5