

CONSEJO SUPERIOR
DE INVESTIGACIONES CIENTÍFICAS

A. M. D. G.

INSTITUTO NACIONAL DE GEOFÍSICA

BOLETIN MENSUAL

DEL

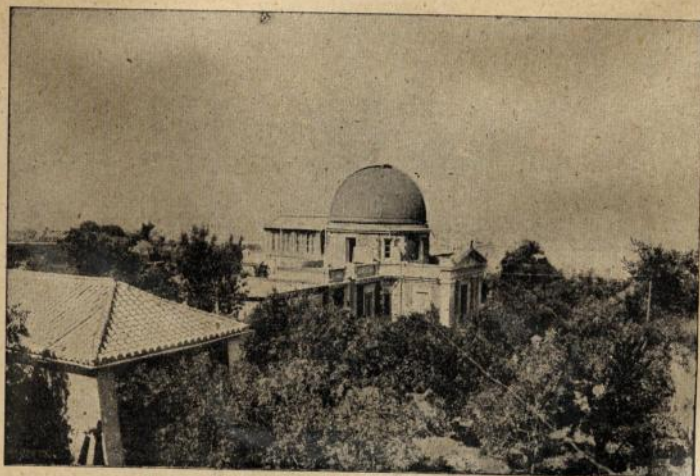
OBSERVATORIO DE CARTUJA

GRANADA

Dirigido por PP. de la Compañía de Jesús

Octubre, Noviembre y Diciembre de 1941.

Observaciones astronómicas, meteorológicas y sísmicas



GRANADA

Tip. Ntra. Sra. de las Angustias

1943

BOLETIN MENSUAL
OBSERVATORIO DE CARTUSA

POSICIÓN DEL OBSERVATORIO

Latitud N, $37^{\circ} 11' 24''$ —Longitud W de Greenwich $14^{\text{m}} 23^{\text{s}}, 5$

Altitud en metros 774,37



OBSERVATORIO DE CARTUJA (GRANADA)

ESTACIÓN SISMOLÓGICA

(Declarada de Utilidad Pública por B. O. de 13 de Octubre de 1920)

$\varphi = 37^{\circ} 11' 24''$ N.
 $\lambda = 3^{\circ} 35' 41''$ W. Gr.
 O h. = media noche (T. M. G.)

Boletín Sísmico

Subsuelo: Caliza tortonense.
 (Mioceno de facies litoral marina).
 A=776,6 m.

SISMÓGRAFOS	Componente	Masa (kgs.)	T_0 (s)	V	V : 1	$\frac{r}{T_0^2}$
Belarmir.o	Z	3,5	6	—	—	—
Canisio	N-S	1,5	12	—	—	—
"	E-W	1,5	12	—	—	—
Berchmans	N-S	4260	5,0	910	4,2	0,0016
			4,7	540	3,8	0,0012
Cartuja bifilar	N-S	340	9,6	85	8,0	0,0003
"	E-W	340	9,7	75	7,5	0,0004
" vertical	E-W	370	2,8	204	—	0,003

(Todos construidos en los talleres de la Estación Sismológica)

OCTUBRE

Núm.	Fecha	Fase	Hora	Periodo	A M P L I T U D			Δ	OBSERVACIONES		
					AN	AE	Az				
172	3	iP	h. m. s.	s.	μ	ρ	μ	Kms.	h=60 Kms. Sentido en Eureka (California), con algunos daños en los edificios (Pasadena).		
		pP	16 25 53	4						1 c	9.440
		PP	26 3	3						3 d	
		SKS	29 8	4						1 c	
		iS	35 41	10						2 d	
		eS	36 20	13						2 c	
		SS	37 39	9						3 d	
		Lz	42 22	11							
		M	52,8	27							
		>	56 52	25						4 d	
F	17 2 16	18	6 c								
		18,5									
173	4	P	3 10 25	ráp.	-3	+4		25	Débil.		
		iS	28	0,5						-6	
		M	31	"							
		F	3 11,3								
174	5	P	7 17 40	3			0,5 c	10.000			
		PP	20 59	4						1 c	
		i	25 0	12						+2	
		eS	28 21	11						+3	
		iS	44	6						-3	
		ePS	30 45	12						+2	
		L	43,6	36							
		M	48 5	21						-4	
		>	59 5	15							
		F	9,2								
175	5	iPKP	10 31 10	4			1 c	17.300	h=200 Kms. Epicentro: 15° S-173° W (U. S. C. G. S).		
		pP	54	3 c							
		sP	32 21	3						2 c	
		iPP'	35 14	"						2 c	
		pPP	26	"						3 c	
		sPP	44	7						2 d	
		SKKS	42 24	12						4 d	

Núm.	Fecha	Fase	Hora	Periodo	A M P L I T U D			△	OBSERVACIONES
					AN	AE	Az		
			h. m. s.	s.	μ	μ	μ	Kms.	
		sSKKS	10 43 58	8	+5				
		SKSP	45 5	10	-6				
		SS	53 1	12			5 d		
		sSS	56 21	»			4 d		
		eLM	11 26,6	50					
		M	32 48	27			5 d		
		»	46 19	18			4 d		
		F	12,0						
176	7	p̄	3 26 3	ráp.				90	Sentido en Almería, grado II.
		s̄	15	2					
		F	26,6						
177	8	eP	5 43 29	8			1 d	(11.110)	Poco definido. Pacífico, al SE. del Japón
		ePP	45 17	3			0,5 c		(Cartuja, Pasadena y Ksara).
		iPPP	47 43	»			1 d		
		eSKS	51 48	6			1 c		
		S	53 26	9	+2				
		eSS	6 0 12	11	-3				
		eSSS	3 41	12	-2				
		eL	26,4	27					
		M	35 29	18			4 c		
		F	7,2						
178	8	eP	15 33 30	5			1 c	(9.555)	Poco definido.
		eS	43 52	8	+2				
		PS	44 29	9	-3				
		eL	16 9,3	30					
		M	15 51	12			4 c		
		F	16,8						
179	10	īp̄	8 39 25	0,5	+2			60	h=20 Kms.
		īs̄	33	1	-6				
		p̄²	35	»					
		p̄³	40	»	+20				
		F	8 41,9						
180	10	eP	15 41 30	4			1 c	(6.670)	
		e(S)	49 32	12	+3				
		LM*							* inapreciables.
		F	15,9						
181	11	ePKP	21 26 20	4			0,5 c		Mal definido.
		PP	27 5	5			1 d		
		LM	22 9,4	30					
		F	22,3						
182	15	eP	1 32 46	5			1 d		
		eLM	42,3	27					
		F	2,1						
183	15	iP	9 47 42	3			1 d	9.200	h=170 Kms. Perú (Pasadena). Hacia
		pP	48 11	»			2 d		los 13°,6 S.-73° W (J. S. A.)
		(sP)	50	»			1 d		
		sS	58 13	9			4 c		
		eL	10 9,1	24					
		M*							* inapreciables.
		F	10,3						
184	16	PKP	5 2 1	4			1 c	16.890	h=60 Kms. Pacífico, al S. de las islas
		pPKP	20	3			1,5 d		Taití (Cartuja con S. Louis Mo. y Ri-
		iPP	5 44	»			1 c		verview).
		pPP	55	»			1 d		
		eSKKS	14 26	11			2 c		
		LM*	6 2,7						* débiles.
		F	6,4						

Núm.	Fecha	Fase	Hora	Periodo	A M P L I T U D			△	OBSERVACIONES			
					AN	AE	Az					
185	16	eFKP	15 30 28	3	μ	μ	μ	17.780				
		SKP	34 4	5						1 c		
		iPP	59	3						2 d		
		PP△ > 180	38 19	4						3 d		
		PPP	58	8						1 c		
		eSS	56 3	9						0,5 d		
		LM	16 41,3	24						1 c		
		M	47 31	21						3 d		
F	17,6											
186	18	eP	23 27 52	3				3.333	(Atlántico).			
		PP	28 33	"			1 c					
		ePPP	29 13	5			1,5 d					
		iS	32 47	6			0,5 c					
		LM	39,6	12			2 c					
		F	23,9									
187	19	p̄	4 35 9	ráp.				155	h=40 Kms.			
		p̄³	19	1			+2					
		p̄⁴	22	"			-3					
		p̄⁵	27	"			-2					
		iS	29	2			+5					
		p̄⁵	36	1			-2					
		F	37,0									
188	20	eP	2 6 19	3				(3.230)				
		iS	11 1	8			0,5 c					
		eLM	20,1	12			2 d					
		F	2,6									
189	20	iP	21 22 55	5	+2			2.555				
		eI'cP	26 0	9						0,5 d		
		S	54	"						2 d		
		eL	31,3	18								
		M	33 2	15							3 c	
F	Siguiente											
190	20	iP	21 39 56	6				2.555	Réplica del anterior más violenta que el.			
		PP	40 43	4			2 d					
		PcP	42 49	7			1 d					
		iS	43 56	6			3 d					
		PcS	45 13	4			2 c					
		iL	46,7	18								
		M	48 34	16			4 c					
F	Siguiente											
191	20	iP	22 1 56	4				2.555	Segunda réplica.			
		PcP	4 49	5			0,5 d					
		S	6 28	9			1 c					
		L	8,0	18			2 d					
		M	9 30	15			3 c					
		F	22,5									
192	26	iP	5 17 40	1	-2	-1		185	h=12 Kms. Epicentro al NE. de Caravaca (Murcia); Area macrosísmica con unos 46 kms. de radio: grado V en Caravaca (datos de Alicante).			
		p̄³	44	"								-1,5
		p̄⁴	18 1	2								-2
		iS	4	"								-3
		S³	10	"								-4
		M	29	"								-5
		F	Siguiente									-12
193	26	iP	5 20 5	1	-2	-2		185	h=12 Kms. Réplica del anterior, más violenta que él; grado VI en Caravaca.			
		p̄³	9	"								+4
		p̄⁴	26	2								-5
		iS	29	"								+3
		M	32	"								+5
		F	5 23									3 d

NOVIEMBRE

Núm.	Fecha	Fase	Hora			Periodo	A M P L I T U D			△	OBSERVACIONES		
							AN	AE	AZ				
194	4	iPKP	h.	m.	s.	s.	μ	μ	μ	Kms.	h=550 Kms. Islas Tonga.		
		pPKP	2	48	35							3	0,5 d
		iPP	49	52								4	1 c
		iSKS	52	20								3	1,5 d
		sSKS	54	42								6	
		LM*	56	6								7	+1
		F											-2
		3,2								* inapreciables.			
195	4	p̄	14	30	9	ráp				5	Local débil.		
		iS				1		+4					
		F					30,8						
196	5	ePKP	17	57	44	3			0,5 c	12.780	h=100 Kms. (Filipinas).		
		iPP		58	10	"			1,5 c				
		eSKS	18	5	11	6			2 d				
		PS		7	12	"			2 c				
		iL		35,2		36							
		M		44	40	25			4 d				
		F		19,2									
197	6	P	12	43	7	4			1 d	9.330			
		S		53	30	6			2 c				
		eL	13	9,5		45							
		iL		15	10	40							
		M		18	17	30			6 c				
		F		22	53	13			4 d				
		F		13,9									
198	8	iP	23	52	44	8	+2			12.780	h=100 Kms. Muy violento; réplica del núm. 196; sentido en Filipinas.		
		PKP		56	38	5			1 c				
		iPP		57	37	3			4 c				
		pPP		56		"			2 d				
		sPP		58	6	4			5 d				
		SKP			29	"			4 d				
		PPP	0	0	19	5			7 c				
	9	SKS		3	6	"			4 c				
		pSKS			54	"			6 c				
		SKKS		4	38	"			4 d				
		iS		5	29	9			5 d				
		sS		6	0	3			3 d				
		PS			13	5			2 c				
		PPS		8	4	3			4 c				
		iSS		13	18	45			-12				
		SSP			42	41			5 d				
		sSS		14	39	15			16 c				
199	12	iP	10	11	28	4			3 d	3.890	h=50 Kms. F. M. Destructor en Anatolia (Ksara).		
		ipP			38	3			4 c				
		iPP		12	20	"			2 c				
		(sPP)			55	5			3 d				
		eS		17	10	13			5 c				
		iL		21,1		16							
		M		26	55	18			12 d				
		F		11,4									
200	18	iPKP	10	33	4	3			2 c	8.330			
		iPP			40	4			3 c				
		iSKS		40	31	8			3 d				
		PS		44	7	10			4 c				
		iLM		57	2	30							

Núm.	Fecha	Fase	Hora		Periodo	A M P L I T U D			△	OBSERVACIONES	
						AN	AE	Az			
			h.	m.	s.	s.	μ	μ	μ	Kms.	
201	18	M	11	12	25	18				11.070	Destructor en el Japón.
		F	12,9								
		P	17	0	6	4			3 c		
		iPKP	4	15		9			5 c		
		iPP			51	3			2 d		
		iS	13	12		16			6 d		
		iPS	14	18		12			5 c		
		G	32,4			36					
		L	38,2			25					
		M	47	12		"			32 d		
F	19,1										
202	20	iP	15	29	26	3			2 d	10.000	Poco definido.
		(PP)	32	30		4			1 c		
		(SKS)	39	47		6			2 d		
		(SS)	45	44		9			4 c		
		eSSS	50	47		"			2 d		
		L	16	2	47	27					
		M	9	41		19			5 c		
		F	16,8								
203	22	iP	9	9	12	ráp.				130	h=10 Kms.
		P ²			22	1	+1	-2			
		iS			28	1,5	-2	-3			
		P ³			31	"		+1			
		S ²			41	"	-1,5				
		F	10,0								
204	24	iP	0	54	28	4			2 c	185	h=12 Kms.
		iP ²			30	1	-1		3 d		
		iP ³			34	3			2 d		
		P ⁴			45	1			7 c		
		iS			52	2	-3	+8	6 d		
		S ²			55	2		-5			
		S ³			5	"		+4			
		F	1	2,0							
205	24	iP	16	50	40	3			2 d	10.330	
		PP			54	7			3 d		
		iS	17	1	41	9			5 c		
		PPS	3	13		8			4 d		
		eL	23,2			42					
		M	33	1		19			6 d		
		F	18,0								
206	24	iPKP ₁	22	6	28	3			3 d	18.890	h=80 Kms. Epicentro: 28° S-178° W (U. S. C. G. S.) al NE. de Nueva Ze- landa.
		pPKP ₁			46	4			4 c		
		iPKP ₂	7	46		5			4 d		
		pPKP ₂	8	1		4			5 c		
		SKP	9	26		"			2 d		
		pSKP	10	13		"			2 c		
		iPP	11	34		"			7 c		
		iPP			56	"			15 c		
		iSKS	13	1		5			3 c		
		PPP	15	39		8			7 c		
		pPPP			54	"			3 d		
		sPPP	16	28		10			6 c		
		SKKS	17	42		9			8 c		
		pSKKS	19	39		7			3 d		
		sSKKS	20	29		6			2 c		
		SKSP	22	11		15			4 c		
		iPPS	25	51		14			7 d		
		eSS	34,2			18			5 c		
		eL	23	8,2		36					
		M	13	47		30			8 d		
		F	1,3								

Núm.	Fecha	Fase	Hora	Periodo	A M P L I T U D			△	OBSERVACIONES	
					AN	AE	Az			
207	25	iP	h. m. s.	s.	μ	μ	μ	Kms.	h=100 Kms. Epicentro: 38° 33' N.-18° 52' W (M. T. Antunes.-Observatorio Infante D. Luiz, Lisboa.)-Sentido fuertemente en las Azores; grado VI en isla Sta. Maria y Madeira), en el NW de África y en casi toda la península ibérica (grado III en Granada). Salieron fuera del registro las agujas de todos los péndulos.	
		pP	18 6 50	3	-0,5	-2	5 d.			1.150
		iS	57	"	-14	-15				
		(sS)	8 54	5	-500	+420				
		L ₂	9 22	"	>1.200	>1.200				
		W ₂	21,1	20						
		W ₃	21 12	"						
F	23	"								
		F	23,0							
208	26	iP	1 9 29	3				1.150	Réplica del anterior.	
		iS	11 35	4			2 d			
		sS	48	"			4 d			
		eL	12,6	9			2 c			
		M	13 41	"			4 c			
		F	1,9							
209	28	iP	14 45 18	3				1.150	Réplica del 207.	
		iS	47 26	4			1 c			
		sS	39	"			3 d			
		eLM	48,7	9			2 c			
		F	15,1							

DICIEMBRE

210	1	eLM	19 52,5	30						
		M	56 12	21	+3					
		»	20 6 48	18	-5					
		F	20,5							
211	5	iP	20 58 52	4				8.440	h=50 Kms. Destructor en Costa Rica y Panamá Epicentro: 8.º N-83º W (U. S. C. G. S.)	
		pP	59 9	»			1,5 d			
		PcP	17	3			8 c			
		PP	21 1 51	9			12 c			
		PPP	3 21	8			8 c			
		iS	8 43	3			7 d			
		sS	59	»			2 d			
		PS	9 19	9			3 c			
		sPS	57	6			5 c			
		eSS	13,6	8			4 d			
		eSSS	17 22	10			6 c			
		G	19,6	42						
		LR	24,6	28						
M	27 12	21			40 c					
F	23,6									
212	5	iP	21 46 15	3			4 d	8.440	Fases restantes mezcladas con el anterior del que es réplica.	
213	6	iP	0 34 42	2				1,5 c	195	h=25 Kms. Mediterráneo, al NW de Melilla. 35º 25' N-3º 15' W. (Alicante).
		p ²	44	»	-0,5					
		p ³	49	1	-1					
		p ⁴	56	"	-1,5					
		p ⁵	35 1	2	-2					
		iS	6	3	+1,5					
		s ²	20	2	+2	-3				
		s ⁴	30	4	-1					
		F	40,0		-3					
214	6	P	1 37 19	4				1 d	8.440	Réplica del n.º 211.
		L	2 2,4	30						
		M	5 20	24						
		F	2,4				3 d			
215	6	iP	21 36 40	8				2 d	8.440	Réplica del n.º 211.
		pP	50	»			5 c			
		PcP	37 8	4			7 d			

Núm.	Fecha	Fase	Hora				Periodo	A M P L I T U D			△	OBSERVACIONES
								AN	AE	Az		
			h.	m.	s.	s.	μ	μ	μ	Kms.		
		PP	39	17		9			4 c			
		PPP	41	2		"			4 d			
		iS	46	33		8	-8		3 c			
		sS		50		10			2 c			
		PS	47	20		13			4 c			
		iSS	51	47		"	+21		5 d			
		G	58,2			42						
		M	22	7	25	21			3 c			
		F	23,1									
216	7	LM	18	41	42	14						
		M		43	2	11	-4					
		F	19,1									
217	8	L	7	55	24	13						
		M	8	3	11	12	-3					
		F	8,2									
218	9	iP	3	10	10	5	-2			13.560	Al E. de las islas Filipinas (Cartuja-Riverview) Sin registro en la componente vertical.	
		ePKP		13,0		"	+1					
		ePP		16,8		"	-3					
		iS	23	4		8	+5					
		PS	25	24		11	-4					
		eSS	32	38		14	-2					
		L	45	42		29						
		M	52	32		22	+6					
		F	4,8									
219	9	ePKP	19	32,4		12	-2				Antipodal.=Riverview: △=2.720 Kms.	
		i		50	2	"	+1					
		L	20	38,0		25						
		M		44	57	20	-4					
		F	21,1									
220	10	L	0	46	8	25						
		M		50	38	14	-3					
		F	1,1									
221	12	L	1	8	30	24						
		M		11	45	15	+12					
		F	1,8									
222	12	L	2	30	12	25						
		M		37	15	13	-3					
		F	3,2									
223	13	P	6	21	28	3			8 c	3.330	Destructor en Mongla (Asia Menor).	
		pP		22	5	"	-2		5 c			
		Pp		22	36	6	+3		2 d			
		ePPP		23	33	7	-4					
		ePcP		24	40	13	+6					
		iS		26	22	12	-8					
		G			58	24	+7					
		sS		27	19	8	-5					
		LM		30	28	13						
		M		34	41	14	+9					
		F	7,5									
224	13	LM	18	20,7		18						
		M		25	27	17	+4					
		F	18,7									
225	16	iPP	19	36	59	12	-2			11.200	Destructor en Formosa.	
		iS		45	6	9	+4					
		PPS		47	20	12	+6					
		SS		52	44	10	+7					
		eSSS		57	48	11	-8					
		eL	20	10	31	13						

Núm.	Fecha	Fase	Hora	Periodo	A M P L I T U D			△	OBSERVACIONES
					AN	AE	Az		
			h. m. s.	s.	μ	μ	μ	Kms.	
		M	21 30	14	-15				
		F	21,6						
226	24	e (P)	15 24 0	8	+2			9.000	
		ePP	27 8	11	-1				
		S	33 57	15					
		sSS	42 43	"	-4				
		L	48,6	30					
		M	16 9 46	15	+7				
		»	13 35	"	-9				
		F	17,6						
227	26	P	10 0 53	3			-2	2.440	(Atlántico).
		PP	1 19	"			-3		
		iS	4 47	8	+4				
		L	6 16	"					
		M	9 26	12	+5				
		F	11,0						
228	26	iP	15 0 48	4			1 c	9 555	h=100 Kms. Birmania-Yunam (China), según Zurich.
		pP	1 15	"			2 d		
		ePP	4 11	"			1,5 c		
		iSKS	11 14	12	-5				
		iS	39	4	-7				
		sS	12 42	"	+6				
		PPS	14 36	12	+8				
		SS	16 27	»	+7				
		G	25,2	60					
		LR	30,0	15					
		M	39 14	14	-12				
		F	17,7						
229	27	iP	18 18 54	2			10 c	392	Muy violento. Epicentro: 35° 8'N.-10° W (Alicante). Sentido en el N. de Africa occidental y en los Algarves (Portugal).-A partir de la fase S ³ sa- lieron del registro todas las agujas, con amplitudes mayores de 1.200 μ.
		iP	19 4	3	+5				
		iS	54	»	-8				
		S ³	20 5	»	+12				
		L	21,0	15					
		M	22 12	14	>1200				
		F	20,1						
230	31	iP	17 48 32	3			4 c	9.890	F. M.
		iS	59 20	10	+5				
		OL*							* inapreciables.
		F*							

El Director:

Antonio Due, S. J.

AGITACIÓN MICROSÍSMICA EN 1941

FECHA	DIA 8h - 20h		NOCHE 20h - 8h		FECHA	DIA 8h - 20h		NOCHE 20h - 8h		FECHA	DIA 8h - 20h		NOCHE 20h - 8h		
	T (s)	A (μ)	T (s)	A (μ)		T (s)	A (μ)	T (s)	A (μ)		T (s)	A (μ)	T (s)	A (μ)	
ENERO					13	5	3	5	3	18	5	1	5	2	
1	4	2	4	2	14	5	4	5	5	19 21	5	1	5	1	
2	5	7	5	7	15	6	5	5	14	22 23	5	0,5-1	5	0,5	
3	5	6	5	4	16	5	11	5	4	24	5	1	5	1	
4	6	4	5	3	17	5	5	5	4	25 27	5	1	5	2	
5-6	5	2	5	2	18	4	2	4	2	28	5	1	5	1	
7	5	1	5	1	19	4	1	4	2	29	5	1	5	2	
8	5	1	5	3	20 24	5	2	5	2	30	5	1	5	2	
9	6	5	6	5	25	5	1	5	1						
10	5	4	5	4	26	5	1	5	3						
11	5	4	5	4	27 28	5	5	5	6	MAYO					
12	5	2	5	2						1-2	5	1	5	1	
13	4	2	4	2	MARZO						3-4	5	1	5	1
14	4	1	4	2	1 3	5	2	5	2	5-6	5	1	5	1	
15	5	3	5	4	4 5	5	1	5	1	7-8	4	1	4	1	
16	4	3	4	3	6 9	5	2	5	2	9-10	4	1	4	1	
17	6	4	6	3	10-11	5	1	5	1	11	4	1	4	1	
18	6	3	6	4	12	5	1	5	1	12-14	5	1	4	1	
19	5	5	5	5	13-14	5	2	5	3	15-16	5	2	4	1	
20	5	5	5	5	15	5	3	5	3	17-18	5	1	4	1	
21	5	5	5	3	16-19	5	1	5	1	19	4	2	4	2	
22	6	5	6	3	20 21	5	2	5	2	20-22	5	1	5	1	
23	5	5	5	5	22-23	5	1	5	1	23	5	1	5	1	
24-25	5	3	5	3	24-27	5	2	5	2	24	5	1	4	1	
26	5	3	5	4	28-31	5	3	5	3	25	4	1	5	1	
27	5	4	5	5						26-31	5	1	5	1	
28	5	5	5	4	ABRIL						JUNIO				
29	5	3	5	2	1	5	1	6	2	1-2	5	1	5	1	
30	5	2	5	4	2	5	2	5	2	3-4	5	1	5	1	
31	5	4	5	4	3	5	2	5	1	5-7	5	1	5	1	
FEBRERO					4	5	1	5	3	8	5	1	5	1	
1-2	3	2	3	3	5	4	2	4	3	9	5	1	5	2	
3	4	4	4	4	6	4	1	4	2	10	5	1	5	1	
4	4	4	5	5	7	5	2	5	3	11-12	5	1	5	0,5	
5	4	3	3	1	8	5	2	5	1	13-14	5	1	5	1	
6	4	1	4	1	9	5	1	5	1	15-16	4	1	4	1	
7	4	1	4	1	10	5	1	5	2	17-18	5	1	5	1	
8	5	2	5	2	11	5	3	5	3	19-20	4	1	4	1	
9	5	2	5	2	12-13	5	2	5	2	21-22	6	1	6	1	
10	5	1	5	1	14	5	1	5	0,5	23-29	5	1	5	1	
11	5	1	5	3	15-16	4	1	4	1	30	5	1	5	1	
12	4	2	4	5	17	5	1	5	0,5						

FECHA	DIA 8h - 20h		NOCHE 20h - 8h		FECHA	DIA 8h - 20h		NOCHE 20h - 8h		FECHA	DIA 8h - 20h		NOCHE 20h - 8h	
	T (s)	A (μ)	T (s)	A (μ)		T (s)	A (μ)	T (s)	A (μ)		T (s)	A (μ)	T (s)	A (μ)
JULIO					8-9	4	2	4	2	16	5	1	6	1
1	5	1	4	1	10-13	4	1	4	1	17	6	1	6	1
2	5	1	5	1	14-24	4	1	4	1	18	5	1	5	1
3	5	1	5	1	25-30	5	1	5	1	19	4	1	4	1
4	5	1	5	1						20	5	1	6	1
5-7	5	1	5	1						21	6	1	6	1
8	5	1	5	1	OCTUBRE					22	5	2	5	1
9	5	1	5	1	1	6	1	6	1	23	5	1	5	1
10	5	1	4	1	2	4	1	4	1	24	6	1	6	1
11	4	1	4	2	3-6	4	0,5	4	0,5	25	6	1	6	1
12	4	2	4	2	7	5	0,5	5	0,5	26	5	1	5	1
13	4	2	4	1	8	4	1	4	1	27	6	1	6	1
14	4	1	5	1	9-10	4	1	4	1	28	6	1	6	1
15-24	5	1	5	1	11	4	1	4	1	29	5	1	5	1
25	4	1	4	1	12-13	4	1	4	1	30	5	1	5	1
26-27	5	1	5	1	14	4	1	4	1					
28-31	5	1	5	1	15	4	0,5	4	0,5	DICIEMBRE				
					16-17	4	0,5	4	0,5	1-2	4	1	5	1
AGOSTO					18	5	0,5	5	1	3-5	5	1	5	1
1	4	1	4	1	19	5	1	4	1	6	5	1	4	0,5
2	4	1	5	1	20	4	0,5	4	0,5	7	4	0,5	4	0,5
3	6	1	5	1	21	5	0,5	5	0,5	8-9	4	1	4	1
4	5	1	5	1	22	4	0,5	5	1	10	4	0,5	4	0,5
5-11	5	1	5	1	23	5	1	5	1	11	4	0,5	4	1
12-16	5	1	5	1	24	5	1	4	2	12	6	2	6	2
17-18	4	1	4	1	25	4	2	5	1	13-14	4	1	4	1
19-20	6	1	6	1	26	5	1	5	1	15	6	1	6	1
21-22	5	1	5	1	27	5	1	5	1	16	6	1	4	1
23-27	5	1	5	1	28-31	5	0,5	5	0,5	17	4	0,5	4	0,5
28-30	5	1	5	1						18	4	2	4	2
30-31	5	1	5	1	NOVIEMBRE					19	4	2	4	1
SEPTIEMBRE					1-3	4	0,5	4	0,5	20-21	4	0,5	4	0,5
1	5	1	4	0,5	4	4	1	4	1	22	4	1	4	2
2	4	1	5	1	5-6	4	1	4	1	23-25	4	1	4	1
3	5	1	4	1	7-10	4	1	4	1	26-27	5	1	5	1
4	5	1	5	1	11	5	1	5	1	28-29	4	0,5	4	0,5
5	5	1	5	1	12	4	1	4	1	30	4	1	4	2
6-7	5	1	5	1	13	4	1	4	1	31	4	2	4	3
					14	4	1	4	1					
					15	4	1	4	1					