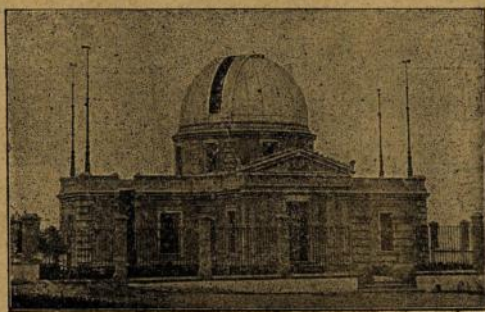


A. M. D. G.

OBSERVATORIO
ASTRONÓMICO, GEODINÁMICO
Y METEOROLÓGICO
DE
GRANADA

Dirigido por Padres de la Compañía de Jesús



(LATITUD N: 37° 10' 43".—LONGITUD E DE MADRID 0^h 0^m 21", 6.—ALTITUD EN METROS: 775,5).

BOLETÍN DE NOVIEMBRE.—AÑO DE 1907.

GRANADA
TIPOGRAFÍA DE LÓPEZ GUEVARA
1907

NOTA.—En adelante la Sección Astronómica publicará sus observaciones
cada trimestre.

Se suplica el cambio con publicaciones de este género.

On prie de bien vouloir établir l'échange.

We should like to exchange papers or publications with you.

Wir wünschen Zeitung mit Ihnen zu wechseln.

SECCIÓN SÍSMICA.

Datos correspondientes á los principales movimientos.

N.º de orden	Sismógrafo.	Fecha.	Principio del terremoto.	GRANDES ONDAS			Amplit. máx.	Duración total.	NOTAS.
				Principio.	Máximo.	Final.			
112 ⁽¹⁾	N. W.	2	?	22-45-	22-48-10	22-59-	0,2	0-14-	<p>Los fuertes barosismos que continúan reinando impiden la exacta determinación del comienzo de los sismos. El péndulo N. W. no ha permitido determinar con exactitud el tiempo por falta de cronógrafo, con ser el que mejor diferencia los movimientos, por eso hemos suprimido los habidos el 3 y el 10 por no concordar entre sí las horas calculadas con arreglo á las marcas hechas sobre la banda en tiempo oportuno.</p> <p>Desde fines del mes cuenta con un cronógrafo.</p> <p>(1) Sacudida en Karatogh.</p> <p>(2) Pequeño terremoto sentido en Alineria: $A=3\mu$; $P=2,4$; $\Delta g=2,7$ Milligal.</p> <p>(3) Terremoto de cercano epicentro < 300 kms., con principio imposible de determinar, por los barosismos, unidos á lo débil de la agitación. Un pequeño accidente en el motor de la componente vertical Vientini dejó inmovilizada la banda receptora, al terminar el movimiento precedente, impidiéndonos el haber aprovechado su considerable aumento, tan útil para los pequeños movimientos de rápido ritmo.</p> <p>(4) Epicentro á unos 2,000 kilómetros de Cartuja; periodo de la porción principal = 9".</p> <p>NB. Casi todos los terremotos registrados lo han sido también en las Estaciones Sismológicas de Strassburg, Göttingen, Luitbach, Hamburg, Budapest y San Fernando, menos el N.º 114, observando también en San Fernando, aunque con distinto comienzo y los posteriores al 24 del mes, de que no tenemos noticias del extranjero.</p> <p>Parece distar el epicentro del referido sismo unos 2,200 kilómetros, según la regla 2.ª de Láska.</p> <p>El periodo del primer máximo (slow), es de 12" y el del segundo (quick), de 7".</p> <p>Los terremotos cercanos del 16 no sabemos hayan sido registrados por otras Estaciones Sismológicas, siendo sus gráficas muy claras, sobre todo en el Omori, aunque pequeñas.</p>
113	N. W.	12	»	8-27-6	8-29-50 8-43-0	9-10-	0,2 0,4	0-33-	
114	N. W.	15	21-18-58	21-25-31	21-29-26 21-31-21 21-32-37	21-37-13	0,4 0,5 0,4	0-56-	
»	E. W.	»	21-18-35	21-28-20	21-31-2	21-39-53	1,0	0-36-	
»	N. S.	»	21-19-23	21-26-50	21-29-14 21-30-49	21-36-56	1,3 1,0	0-38-	
115 ⁽²⁾	N. W.	16	10-29-18	10-29-32	10-30-0	10-32-0	0,5	0-5-40	
»	C. V.	»	10-29-18	10-29-33	10-29-41	10-30-44	1,0	0-8-40	
116 ⁽³⁾	N. W.	16	?	10-36-26	10-36-31	10-38-30	0,8	0-27-	
117	N. W.	16	—	16-12-	—	16-25-	0,2	0-13-	
118	E. W.	16	22-47-0	23-5-0	23-7-51 23-15-42 23-26-18	23-32-56	1,0 1,0 0,6	0-46-	
»	N. S.	»	22-47-3	23-5-12	23-12-39 23-19-3	23-28-12	0,5 0,4	0-42-	
119	N. W.	19	13-15-	13-21-10	—	13-35-	0,1	0-20-	
120	N. S.	21	20-27-28 (2.ª m.º)	20-50-55	20-56-55 21-2-10 21-7-37 21-16-8	21-40-46	3,4 1,8 2,0 2,0	1-40-	
»	E. W.	»	20-27-34 (2.ª m.º)	20-50-20	20-58-23 21-4-52 21-16-39	21-40-43	1,6 5,0 2,0	1-37-	
121	N. W.	24	14-27-30	14-54-45	14-57-10 15-4-10 15-11-0	15-20-20	0,8 0,6 0,5	1-23-	
»	N. S.	»	?	14-56-20	15-0-55 15-10-28	15-20-40	2,0 3,0	1-37-	
»	E. W.	»	?	14-56-10	15-4-3 15-8-0 15-10-16	15-25-7	0,8 0,9 2,1	1-25-	
122	N. W.	26	?	4-17-53	4-22-30 4-28-0 4-34-16	4-50-22	0,2 0,3 0,2	0-45-	
123 ⁽⁴⁾	N. W.	29	3-30-20	3-37-0	3-37-50	3-47-	0,8	0-28-	
»	N. S.	»	3-30-41	3-34-4	3-38-13	3-42-30	1,4	0-27-	
»	E. W.	»	3-30-27	3-35-43	3-37-33	3-39-0	1,5	0-24-	
»	C. V.	»	3-30-18	3-35-42	3-38-0	3-40-	0,2	0-21-	