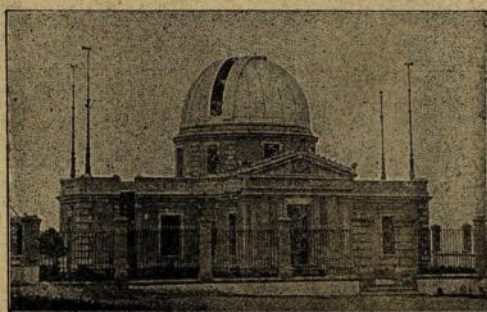


A. M. D. G.

OBSERVATORIO
ASTRONÓMICO, GEODINÁMICO
Y METEOROLÓGICO
DE
GRANADA

Dirigido por Padres de la Compañía de Jesús



(LATITUD N: 37° 10' 43".—LONGITUD E DE MADRID 0^h 0^m 21^s, 6.—ALTITUD EN METROS: 775,5).

BOLETÍN DE OCTUBRE.—AÑO DE 1907.

GRANADA
TIPOGRAFÍA DE LÓPEZ GUEVARA
1907

NOTA.—En adelante la Sección Astronómica publicará sus observaciones
cada trimestre.

Se suplica el cambio con publicaciones de este género.

On prie de bien vouloir établir l'échange.

We should like to exchange papers or publications with you.

Wir wünschen Zeitung mit Ihnen zu wechseln.

SECCIÓN SÍSMICA.

Datos correspondientes á los principales movimientos.

N.º de orden	Sismógrafo.	Fecha.	Principio del terremoto.	GRANDES ONDAS				Amplitud máxima.	Duración total.	NOTAS.
				Principio.	Máximo.		Final.			
					h. m. s.	h. m. s.		h. m. s.	h. m. s.	
99	E. W.	2	13-20-22	13-33-13	13-39-46	13-44-24	13-52-46	0,2	1 - -	Desde los primeros días del mes ha vuelto á funcionar la componente vertical Vicentini con la parte multiplico-inscriptora construída en los talleres de esta Estación Sismológica. Sus constantes actuales son: P 1,22" - A = 81. L = 0,37 m" - l = 30 m" - l' = 0,15 mm. Se le ha adoptado un amortiguador de vaselina líquida al Omori, (NW), con $\epsilon: 1 = 5,2$. Su periodo es de 13,3" y su aumento externo de 30 veces. Los periodos de las componentes NS y EW Stiatessi han sido de 21,0" y 15,8" y sus aumentos de 23,0 y 18,8. Durante casi todo el mes ha reinado una violenta tempestad barosísmica, que impide precisar el comienzo y alguna vez la división en fases de no pocos sismos. (1) Violento terremoto á unos 10,000 kms. La gráfica del NW es muy superior á las otras, aunque no alcance la amplitud de las de los otros horizontales por impedirle su amortiguador el que adquiere su propio periodo pendular. (2) Terribles terremotos con (3) 1,500 victimas según los datos más moderados, en Karatogh, Kattá-kurgan, Kokan y Samarcanda El segundo terremoto se distingue claramente del primero en la gráfica del Omori, gracias á su amortiguador, y en el Vicentini por su considerable aumento, unido á su escasísimo periodo oscilatorio, defecto de no pequeña importancia para el registramiento de los telesismos, y que, en estos casos, v en otros semejantes, se transforma en una buena cualidad. (4) Terremoto destructor en la Calabria con epicentro probable en Gerace y Sidonio, según el eminente Director del Observatorio Ximeniano R. P. D. Guido Alfani S. P. La Agencia Reuter hace subir á 600 el número de los muertos, lo que no obsta para que su área de sacudimiento haya sido mucho más limitada que la del de 1905 y lo hayan registrado en Florencia los mismos instrumentos con amplitudes 25 y 30 veces menores (Ximeniano y Quarto di Castello). (5) La segunda de estas dos sacudidas locales la sintieron algunas personas en Cartuja (III; Forel-Mercalli). La precedió por unos segundos un ruido análogo al que harían algunas personas pisando fuertemente sobre el piso de encima.
100	N. S.	4	10-53-32	11-24-21	11-32-40	11-48-48	12-11-44	1,1	2 - -	
101	N. S.	6	0-58-44	1- 9-19	1-12-46	1-28-33	1-32-20	0,8	0-49-	
102	N. S.	10	21- 1- 0	22-21- 9	22-42-20	23- 0-17	23-15-10	0,4	1-15-	
103	N. S.	11	14-47- 9	15-10-45	15-39-27	15-51-43	16-32- 0	0,5	>1-45-	
»	E. W.	»	14-47-39	15-12- 0	15-39- 3	15-56-51	16-30-27	2,1	>1-42-	
104	N. S.	16	14-10-43	14-33-50	14-48-40	14-49-56	15- 8-47	1,6	»3-38-	
»	E. W.	»	14-10-40	14-34- 2	14-47-20	14-52-40	15- 5-26	79,4	»3-45-	
»	N. W.	»	14-10-40	14-36- 3	14-49- 2	14-52-42	15- 6-30	47,0	»3-45-	
»	C. V.	»	14-20-33	?	14-50-56	14-59-50	15- 8-	25,0	»3-45-	
105	N. S.	18	(2ª m. p.) ?	12-37-20	12-41- 0	12-44-	12-44-	53,8	0-56-	
106	C. V.	21	4-33-33	?	4-53-50	4-55-15	—	0,6	>0- 8-	
»	N. S.	»	4-33-40	4-47-33	4-56-10	4-56-39	6-14-	1,5	—	
»	N. W.	»	4-33-40	4-48-25	4-56-39	5- 2-40	—	0,8	>3-25-	
107	N. W.	21	4-54- 0	5-11-25	5- 7-20	5-16-55	5-39-15	12,0	—	
»	C. V.	»	4-53-30	—	5- 2-40	5-22- 0	5-12-	26,5	—	
108	N. S.	23	20-31-25	20-36-40	4-50-25	4-55-30	—	6,0	>4-13-	
»	N. W.	»	20-31-25	20-37-0	4-59-30	5-22- 0	5-12-	3,2	0-56-	
»	C. V.	»	20-31-45	20-36-50	20-37-23	20-37-40	20-59-35	4,0	—	
109	N. W.	26	3-48-10	4- 2-48	20-38- 5	20-38- 5	20-55-10	1,0	0-30-	
110	N. S.	27	5-26- 0	5-43-10	20-42- 0	20-42- 0	20-42-	1,2	0-51-	
»	C. V.	»	5-25-30	5-42-38	20-37-25	20-37-25	20-42-	0,1	0-28-	
111	N. S.	29	1-49- 3	1-49- 6	4- 8-12	4- 8-12	4-12-42	0,2	0-37-	
»	C. V.	»	1-49- 3	—	5-49- 8	5-51- 0	6-16-30	1,8	0-52-	
»	C. V.	»	1-49- 3	—	5-50-48	6- 4- 0	6- 4- 0	2,1	0-49-	
»	C. V.	»	1-49- 3	—	1-49-12	1-49-12	1-49-29	0,1	0- 0-30	
»	C. V.	»	1-49- 3	—	1-49- 6	1-49- 6	1-49-29	1,0	0- 0-30	
»	C. V.	»	1-49- 3	—	1-49-12	1-49-12	1-49-29	2,5	0- 0-30	