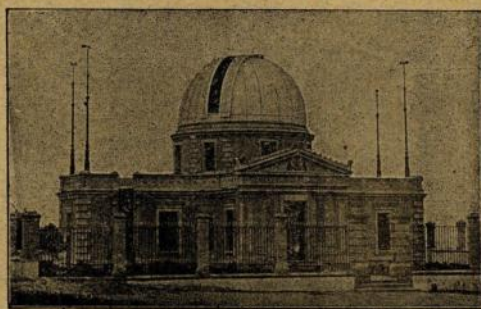


A. M. D. G.

OBSERVATORIO
ASTRONÓMICO, GEODINÁMICO
Y METEOROLÓGICO
DE
GRANADA



Dirigido por Padres de la Compañía de Jesús



(LATITUD N: 37° 10' 43".—LONGITUD E DE MADRID 0^h 0^m 21^s, 6.—ALTITUD EN METROS: 775,5).

BOLETÍN DE MAYO.—AÑO DE 1907.

GRANADA
TIPOGRAFÍA DE LÓPEZ GURVARA
1907

NOTA.—En adelante la Sección Astronómica publicará sus observaciones
cada trimestre.

Se suplica el cambio con publicaciones de este género.

On prie de bien vouloir établir l'échange.

We should like to exchange papers or publications with you.

Wir wünschen Zeitung mit Ihnen zu wechseln.

SECCION SÍSMICA.

Datos correspondientes á los principales movimientos.

N.º de orden.	Sismógrafo.	Fecha.	Principio del terremoto.	GRANDES ONDAS			Amplitud máxima.	Duración total.	NOTAS.						
				Principio.	Máximo.	Final.									
			h. m. s.	h. m. s.	h. m. s.	h. m. s.	mm.	h. m. s.							
38	N. S. (1)	4	6-10-35	6-50-11	7- 4-25	7-28-55	0,9	?	(1) El fin de este terremoto se confunde con el comienzo del siguiente, lo que hace sean el uno y el otro inciertos.						
					7-10-15		0,9								
					7-15-15		1,9								
					7-17-24		1,3								
39	»	»	9- 5-25	9-33- 0	9-43-31	9-54-45	1,7	2-30-							
					9-47-41		1,9								
40	N. S. (2)	7	10-52-12	11-11-54	11-24-14	11-41- 4	2,5	3-28-	(2) Principio dudoso por movimientos extraños unidos á la pequeñez misma de los propios.						
					» E. W.		»			10-54- 7	11-10-37	11-22- 7	11-40-42	2,5	3-25-
41	N. S. (3)	13	21-39-31	22- 8-45	22-23-40	23- 6- 3	0,7	1-48-13	(3) La presencia de la misma causa perturbadora anterior y la de ondas pulsatorias, nos impide indicar el verdadero principio, que debió ocurrir algunos minutos antes.						
					22-37-49		0,5								
					22-16-37		1,5								
					» E. W.		13			21-40-26	22- 7-14	22-26- 4	22-59- 4	1,7	2- 2-
42	N. S. (4)	18	1- 3-45	1- 8- 3	1-12-12	1-14-33	0,4	0-28-30	(4) La buena definición de las fases de este sismo permite calcular dista su epicentro unos 1.700 Kms.						
					» E. W.		»			1- 3-38	1- 8-51	1- 9-56	1-14-39	0,3	0-21-50
					43		E. W.			22	23-19-29	23-46-15	23-49-30	0- 6-25	0,5
44	E. W. (5)	25	12- 9-30	12-15-20	12-20-46	?	0,4	?	(5) Principio incierto por barosismos.						
					13- 0-24		1,5								
45	N. S.	25	12-25-32	12-55-12	13- 9-10	13-23-42	1,7	?							
					14-25- 9		1,8								
					46		N. S.			25	14-13- 0	14-24-17	14-27- 0	15-13-40	2,1
»	E. W.	»	14-14-34	14-23-25	14-35- 8	15-13-43	2,9	1-50-							
					14-27-24		2,0								
					14-34-23		1,5								
					14-40-25		2,6								
47	E. W. (6)	31	?	10- 5- 2	10-17-32	11- 2-18	2,6	<1-45-	(6) Perdido del todo el comienzo por movimientos extraños. Parece de muy lejano epicentro.						
					10-27-18		2,9								
					10-44-30		2,0								
					13-27-18		1,1								
48	E. W. (7)	31	13- 0-40	13-26-40	13-40-26	14-34- 0	1,0	1-38-	(7) Terremoto á unos 8.600 kilómetros.						
					14- 8-45		0,6								

El terremoto número 42 tuvo su origen á unos 400 kilómetros de Laibach, según el Profesor Bolar y 180 kilómetros de Zagreb, dato, este último deducido aplicando la fórmula del Profesor Omori á las cifras contenidas en el número 20 a (7-19 Mayo 1907) del *Bulletin Hebdomadaire des Observatoires Sismiques de la Hongrie et de la Croatie*. De todo esto, unido á la distancia que calculamos nos separa del epicentro, se deduce que este se halla en la Bosnia ó muy próximo.