

# BOLETÍN MENSUAL

DEL

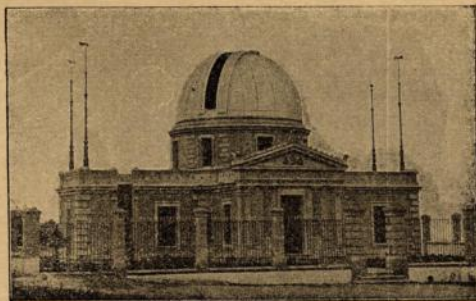
## OBSERVATORIO DE GRANADA

---

AÑO III.—1905.

**Observaciones Astronómicas, Sísmicas  
y Meteorológicas**

hechas durante el mes de Septiembre.



GRANADA.  
TIPOGRAFÍA DE LÓPEZ GUEVARA  
1905

**POSICIÓN DEL OBSERVATORIO.**

---

ALTITUD en metros. . . . .	775,5
LATITUD N . . . . .	37° 10' 43"
LONGITUD E de Madrid . . . . .	0 <sup>h</sup> 0 <sup>m</sup> 21 <sup>s</sup> , 6

Se suplica el cambio con publicaciones de este género.



## SECCIÓN SÍSMICA

### Movimientos registrados en el mes de Septiembre.

Días.	Micropantógrafo.	Componente vertical.	Componente NS.	Componente EW.
1	Oscilaciones pequeñas.	Calma.	Oscilaciones microscópicas.	Oscilaciones microscópicas.
2	Calma.	Id.	Calma.	Calma.
3	Id.	Id.	Id.	Id.
4	Id.	Id.	Oscilaciones microscópicas.	Oscilaciones microscópicas.
5	Id.	Id.	Id.	Id.
6	Oscilaciones pequeñas.	Oscilaciones microscópicas.	Pequeñas oscilaciones.	Pequeñas oscilaciones.
7	Id. más marcadas.	Calma.	Id.	Id.
8	Sismograma (1°)	Sismograma. (1°)	Sismograma. (2°)	Sismograma. (2°)
9	Calma.	Calma.	Oscilaciones microscópicas.	Oscilaciones microscópicas.
10	Oscilaciones microscópicas.	Id.	Calma.	Calma.
11	Calma.	Id.	Id.	Id.
12	Id.	Id.	Id.	Id.
13	Id.	Id.	Oscilaciones pequeñas.	Oscilaciones bien marcadas.
14	Pequeños movimientos.	Id.	Id. microscópicas.	Id. microscópicas.
15	Movimientos más marcados.	Id.	Id.	Id.
16	Id.	Id.	Id.	Id.
17	Id. muy continuos.	Id.	Calma.	Calma.
18	Id.	Id.	Id.	Id.
19	Calma.	Id.	Id.	Id.
20	Id.	Id.	Pequeñas oscilaciones.	Pequeñas oscilaciones.
21	Id.	Id.	Id.	Id.
22	Id.	Id.	Id.	Id.
23	Grupos frecuentes.	Id.	Id.	Id.
24	Id.	Id.	Id.	Id.
25	Id.	Id.	Id.	Id.
26	Id.	Id.	Id.	Id.
27	Oscilaciones frecuentes.	Id.	Frecuentísimas oscilaciones.	Frecuentísimas oscilaciones.
28	Oscilaciones microscópicas.	Oscilaciones microscópicas.	Id.	Id.
29	Id.	Calma.	Id.	Id.
30	Id.	Id.	Calma.	Calma.

(\*) Todas las llamadas de esta página se refieren a la página siguiente.



### NOTAS.

(1) A las 4<sup>h</sup> 37<sup>m</sup> 30<sup>s</sup> de este día empieza el péndulo Vicentini a trazar pequeñísimas oscilaciones de 1<sup>er</sup> género. Las de 2<sup>o</sup> son de cortísima duración y antes de dos minutos del principio del movimiento entra en la fase máxima, en la que pueden distinguirse principalmente oscilaciones de E a W primero y de NW a SE después. Trazó oscilaciones de 1<sup>er</sup> género durante 1<sup>m</sup> 20<sup>s</sup>. Las de 2.<sup>o</sup> sólo duraron 18<sup>s</sup>. La fase máxima 3<sup>m</sup> 23<sup>s</sup>. Su duración total fué 18<sup>m</sup> 33<sup>s</sup> y la amplitud máxima alcanzó a 37,5 mm.

(1') El péndulo subsultorio que permanece en completo equilibrio mientras verifica el Vicentini sus movimientos, 3<sup>h</sup> 10<sup>m</sup> 30<sup>s</sup> antes trazó pequeñísimas oscilaciones microscópicas durante 3<sup>m</sup> 40<sup>s</sup> cuya duración fué próximamente la de la fase máxima del péndulo anterior.

(2) Simultáneamente con el péndulo Vicentini, registraron sus respectivos sismogramas los horizontales NS y EW. La duración de las oscilaciones de 1<sup>er</sup> género no puede determinarse por haberse hallado estos péndulos antes y después del sismograma trazando pequeñas oscilaciones muy continuas, que se confunden con aquellas. La fase máxima adquiere muy poca amplitud, 3,3 mm en el péndulo NS. La duración total fué 50<sup>m</sup>.

(2') Al mismo tiempo que el péndulo NS empezó su sismograma el EW que fué próximamente de la misma duración que el anterior y adquirió mayor amplitud en sus oscilaciones (Ampl. max. 14,5 mm.). El periodo de su última fase en ambos sismogramas fué 5,2.