

BOLETÍN MENSUAL

DEL

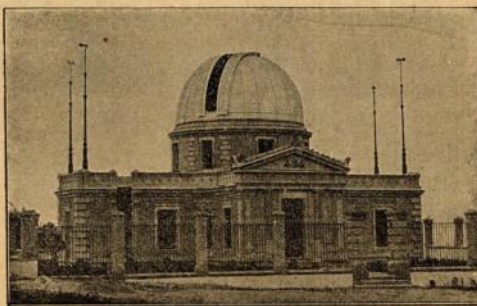
OBSERVATORIO DE GRANADA

—♦♦♦♦—

AÑO III.—1905.

Observaciones Astronómicas, Sísmicas
y Meteorológicas

hechas durante el mes de Mayo.



GRANADA
TIPOGRAFÍA DE LÓPEZ GUEVARA
1905

POSICIÓN DEL OBSERVATORIO.

ALTITUD en metros.	775,5
LATITUD N	37° 10' 43"
LONGITUD E de Madrid	0 ^h 0 ^m 21 ^s , 6

Se suplica el cambio con publicaciones de este género.

SECCIÓN SÍSMICA

Movimientos registrados en el mes de Mayo.

Días.	Microfantógrafo.	Componente vertical.	Componente NS.	Componente EW.
1	Agitación frecuente.	Calma.	Frecuentes series.	Series bien marcadas.
2	Oscilaciones escasas.	Id.	Series menos frecuentes.	Id. menos frecuentes.
3	Calma.	Id.	Id.	Id.
4	Id.	Id.	Oscilaciones microscópicas.	Oscilaciones microscópicas.
5	Oscilaciones microscópicas.	Id.	Id.	Id.
6	Calma.	Id.	Calma.	Calma.
7	Id.	Id.	Oscilaciones microscópicas.	Oscil. escasas y microscópicas
8	Pequeñas oscilaciones.	Id.	Id.	Id. escasísimas.
9	Oscilaciones microscópicas.	Id.	Id.	Id.
10	Calma.	Id.	Id.	Id. pequeñas.
11	Id.	Id.	Id.	Id. microscópicas.
12	Id.	Id.	Calma.	Calma.
13	Id.	Id.	Id.	Id.
14	Id.	Id.	Oscilaciones microscópicas.	Oscilaciones microscópicas.
15	Id.	Id.	Id.	Id.
16	Id.	Id.	Id.	Id.
17	Id.	Id.	Id.	Id.
18	Debilísima oscilación.	Id.	Serie bien marcada. (1°)	Serie bien marcada.
19	Calma.	Id.	Frecuentes oscilaciones.	Frecuentes oscilaciones.
20	Oscilaciones microscópicas.	Id.	Escasas y microscópicas.	Id. microscópicas.
21	Sismograma. (2°)	Sismograma. (2°)	Sismograma. (2°)	Sismograma. (2°)
22	Grupos de largo periodo. (3°)	Calma.	Oscilaciones pequeñas.	Pequeñas oscilaciones.
23	Id.	Id.	Calma.	Calma.
24	Id.	Id.	Id.	Id.
25	Calma.	Id.	Id.	Id.
26	Id.	Id.	Oscilaciones microscópicas.	Id.
27	Grupos escasos.	Id.	Id.	Oscilaciones microscópicas.
28	Calma.	Id.	Id.	Id.
29	Id.	Id.	Pequeñas oscilaciones.	Id.
30	Id.	Id.	Id. más marcadas.	Calma.
31	Id.	Id.	Calma.	Id.

(*) Todas las llamadas de esta página se refieren a la página siguiente.

NOTAS

(1). El péndulo NS que pasó este día en calma casi completa, sale de su reposo á las 6^h, 33^m y registra una serie de pequeñas oscilaciones durante 31^m, con varios máximos y mínimos (Ampl. máx. 0,9 mm. período 5,2). Al mismo tiempo registra EW otra serie análoga de oscilaciones de menor amplitud é igual período, y de alguna mayor duración que la anterior.

(2). El microsismógrafo Vicentini que sólo registraba en este día pequeños movimientos más ó menos marcados y más ó menos continuos, á las 10^h, 10^m y 15^s verifica una grande desviación, á la que sigue una complicadísima curva, que revela fuerzas sísmicas en todas direcciones. La amplitud que puede tomarse como máxima alcanzó á 34,40 mm. Duraron estos movimientos 1^m y 54^s; y transcurridos algunos de reposo, vuelve á tomar incremento, indicando una oscilación telúrica de SE á NW, seguida de otras más pequeñas de E á W. Duración total del movimiento 2^m 40^s.

(2'). El péndulo Subsultorio, desviándose su pluma hacia el E, traza una marcadísima serie que presenta varios máximos y mínimos, concluyendo á las 3^m 40^s, con pequeñísimas vibraciones que al fin aparecen microscópicas.

(2''). A la misma hora que el Vicentini ejecuta el NS una brusca desviación de S á N sin movimientos precedentes (Amplitud máx. 5,8 mm.) á la cual se sigue un corto número de oscilaciones, cuya amplitud no excede á 2,9 mm. A continuación traza otras más pequeñas que intercaladas entre ratos de calma se siguieron hasta el fin del día.

(2'''). El péndulo horizontal EW sufrió una desviación de 5 mm. á la que siguieron oscilaciones más pequeñas, cuya amplitud no excedió á 2,3 mm. y fuerón disminuyendo hasta hacerse imperceptibles (Período medio 4^s). Duración 2^m 28^s.

NOTA. El aspecto de estos sismogramas revela desde luego fueron causados por un terremoto de origen cercano. Nos confirmó en ello las noticias recibidas por la Prensa, según las cuales el día 21 á las diez y cuarto de la mañana se sintió en el pueblo de Fornes un fuerte temblor de tierra, que produjo grande pánico en el vecindario, siendo sensible durante tres segundos. El mismo día se sintió en Alhama una fuerte trepidación que causó ligeros desperfectos en los edificios. El movimiento sísmico sentido en Fornes y en Alhama puede calificarse de fuerte, perteneciendo á la 5^a clase de la „Escala de Mercalli“, aunque sin duda fué mayor el pánico que produjo por el recuerdo triste de los terremotos del 85, que parece tuvieron el mismo origen que el presente.

(3). Desde las 23^h del día 22 hasta las 8 y^h 32^m del 24 registra el péndulo Vicentini grupos continuos de pequeñas oscilaciones en forma de huso, que en su mayor amplitud sólo alcanzan 1,2 mm. Estos grupos disminuyen en número desde el día 23, y el 24 á la hora indicada queda el aparato en completa calma.