

# BOLETÍN MENSUAL

DEL

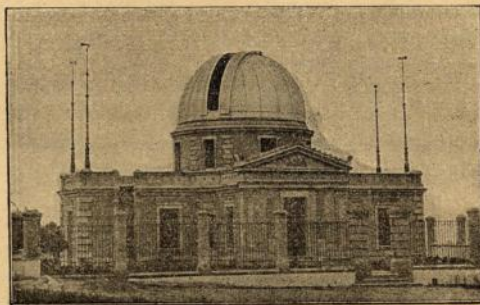
## OBSERVATORIO DE GRANADA



AÑO III.—1905.

**Observaciones Astronómicas, Sísmicas  
y Meteorológicas**

hechas durante el mes de Marzo.



GRANADA  
TIPOGRAFÍA DE LÓPEZ GUEVARA  
1905

**POSICIÓN DEL OBSERVATORIO.**

---

ALTITUD en metros. . . . .	775,5
LATITUD N . . . . .	37° 10' 43"
LONGITUD E de Madrid . . . . .	0 <sup>h</sup> 0 <sup>m</sup> 21 <sup>s</sup> , 6

Se suplica el cambio con publicaciones de este género.

## SECCIÓN SÍSMICA

### Movimientos registrados en el mes de Marzo.

Días.	Micropantógrafo.	Componente vertical.	Componente NS.	Componente EW.
1	Escasas oscil.* microscóp.	Calma.	Oscil.* frecuentes y micros.	Escasas oscilaciones.
2	Id.	Id.	Id. bien marcadas.	Oscilaciones bien marcadas.
3	Id.	Id.	Id. pequeñas.	Id. escasísimas.
4	Id.	Id.	Oscilaciones muy escasas.	Id. microscópicas.
5	Calma completas.	Id.	Id.	Id. muy frecuentes.
6	Oscilaciones microscópicas.	Id.	Id.	Id.
7	Id. escasas.	Id.	Id. más frecuentes.	Id.
8	Id.	Id.	Id.	Id.
9	Pequeñas desviaciones.	Id.	"	"
10	Calma.	Id.	"	"
11	Oscilaciones pequeñas.	Id.	"	"
12	Id.	Id.	"	"
13	Oscilaciones bien marcadas.	Id.	"	"
14	Oscilaciones pequeñas.	Id.	"	"
15	Id. pequeñas y frecuentes.	Id.	"	"
16	Id. más frecuentes.	Id.	"	"
17	Id. microscópicas.	Id.	Pequeñas oscilaciones.	Oscilaciones microscópicas.
18	Id.	Id.	Id.	Id.
19	Sismograma (1°)	Id.	Sismograma (2°)	Seismograma.
20	Oscilaciones microscópicas.	Id.	Oscilaciones frecuentee.	Oscilaciones microscópicas.
21	Id.	Id.	Id. microscópicas.	Id.
22	Id.	Id.	Id.	Id.
23	Id.	Id.	Id.	Id.
24	Escasos desviaciones.	Id.	Id.	Id.
25	Oscilaciones microscópicas.	Id.	Oscilaciones frecuentes.	Pequeñas oscilaciones.
26	Id.	Id.	Id.	Id.
27	Calma.	Id.	Id. microscópicas.	Escasísimas y microscópicas.
28	Id.	Id.	Calma.	Calma.
29	Id.	Id.	Id.	Id.
30	Id.	Id.	Id.	Id.
31	Id.	Id.	Id.	Id.

(\*) Todas las llamadas de esta página se refieren a la página siguiente.

### NOTAS.

\* Desde este día hasta el 16 inclusive, no funcionaron los péndulos horizontales por un nuevo arreglo que fué necesario hacer al mecanismo motor de la banda.

(1) A las 0<sup>h</sup>, 24<sup>m</sup> 40<sup>s</sup>, hallándose este péndulo en completo reposo, verificó una brusca oscilación de W á E, y después de 10<sup>s</sup> de calma, registró otra bastante irregular de 2 mm. de amplitud, continuada con otras varias de amplitud comprendida entre 2,7 y 3,5 mm (período 2,8). Después de 30<sup>s</sup> en que sólo registró oscilaciones microscópicas, presenta una nueva serie cuya amplitud máxima sólo alcanza á 2 mm, á la que se siguió continua agitación, revelada únicamente por pequeñísimas oscilaciones, con las que se intercalaban algunas desviaciones irregulares. La duración total fué 18<sup>m</sup> quedando en calma lo restante del día, interrumpida únicamente por escasos grupitos de pequeñísimos movimientos.

(2) A la misma hora que el micropantógrafo funcionaron los péndulos horizontales. El NS empezó á registrar grupos de oscilaciones de período instrumental, cuya amplitud máxima alcanzó 2 mm., separados por pequeñísimas oscilaciones que fueron prolongándose durante 40<sup>m</sup>. En el EW se reprodujo el mismo fenómeno, pero las oscilaciones fueron de menor amplitud, y la duración total algo menos prolongada. Este péndulo concluyó su sismograma con varios máximos y mínimos, que iban decreciendo hasta quedar en completa calma. En lo restante del día registraron ambos péndulos, otras series de oscilaciones microscópicas.