

BOLETÍN MENSUAL

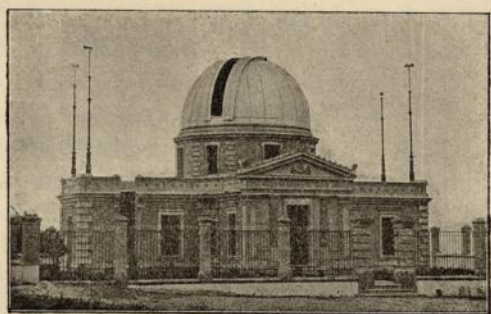
DEL

OBSERVATORIO DE GRANADA

AÑO II.—1904.

Observaciones Meteorológicas y Sísmicas

hechas durante el mes de Julio.



GRANADA

TIPOGRAFÍA DE JOSÉ LÓPEZ GUEVARA

1904

POSICIÓN DEL OBSERVATORIO.

| | |
|--------------------------------|---|
| ALTITUD en metros. | 775,5 |
| LATITUD N | 37° 10' 43" |
| LONGITUD E de Madrid | 0 ^h 0 ^m 21 ^s , 6 |

Se suplica el cambio con publicaciones de este género.

SECCIÓN SÍSMICA.

Fenómenos registrados en el mes de Julio.

ABREVIATURAS

M. V. P.—Microsismógrafo Vicentini, Pantógrafo.

P. H.—Péndulos horizontales.

M. V. V.—Microsismógrafo Vicentini, Vertical.

NS.—Componente Norte-Sur de los P. H.

EW.—Componente Este-Oeste de los P. H.

Día 1. M. V. P. Movimientos de escasa amplitud.

P. H. Movimientos muy pequeños.

Día 2. M. V. P. Oscila muy débilmente.

P. H. Vibraciones de 1^{er} grado.

Día 3. M. P. V. Oscilaciones de escasísima amplitud.

P. H. Corto número de ondulaciones.

Día 4. M. P. V. Vibraciones muy tenues.

P. H. Calma.

Día 5. M. V. P. Oscila pocas veces y muy débilmente.

P. H. Calma.

Día 6. M. V. P. Movimientos sumamente pequeños.

P. H. Calma sísmica.

Día 7. M. V. P. Oscilaciones de muy reducida amplitud.

P. H. Series de vibraciones ordinarias.

Día 8. M. V. P. Describe frecuentes movimientos de muy pequeña amplitud.

P. H. Oscilaciones.

Día 9. M. V. P. Vibraciones muy tenues.

P. H. Ondulaciones. Período: 5,45^s (NS y EW).

Día 10. M. V. P. Movimientos sumamente pequeños.

P. H. Vibraciones de 1^{er} género.

Día 11. M. V. P. Frecuentes oscilaciones ordinarias.

P. H. Corto número de vibraciones.

Día 12. M. V. P. Se agita con frecuencia.

P. H. Muy pocos movimientos.

Día 13. M. V. P. A las 14^h 59^m 41^s inicia una serie de oscilaciones de 1^{er} grado, que 1^m 3,7^s después, se continúa con otra de 2^o. Esta última dura menos de 30^s. Sigue una agrupación de ondulaciones pendulares, cuya amplitud máxima es de 13 mm, y termina el sismograma con movimientos de 1^{er} grado á las 15^h 8^m 23^s.

M. V. V. Comenzando casi al mismo

tiempo que el Pantógrafo, registra una larga serie de oscilaciones muy diminutas y de amplitud variable, durante 4^m 24^s.

P. H. A las 15^h 5^m 48^s describe el NS oscilaciones de 1^{er} género, casi imperceptibles, durante 1^m 40^s, á las que suceden otras de 2^o muy pequeñas por espacio de poco más de 1^m, y últimamente una larga serie de 1^{er} grado, que alcanza una duración de 7^m 45^s.

En el EW empieza á hacerse perceptible esta perturbación á las 15^h 7^m 19^s y su trazado presenta los mismos caracteres que se advierten en el del péndulo NS, volviendo al reposo poco después que éste.

Día 14. M. V. P. Pequeños movimientos de 1^{er} grado.

P. H. Calma.

Día 15. M. V. P. Oscilaciones de muy reducida amplitud.

P. H. Vibraciones muy pequeñas.

Día 16. M. V. P. Se agita con frecuencia. Período medio: 2,79 y 2,86^s.

P. H. Oscilan muy débilmente.

Día 17. M. V. P. Movimiento de escasísima amplitud.

P. H. Ondulaciones de 1^{er} grado.

Día 18. M. V. P. Movimientos pequeñísimos.

P. H. Calma sísmica.

Día 19. M. V. P. Vibraciones en muy corto número.

P. H. Movimientos muy tenues.

Día 20. M. V. P. Pocas oscilaciones de 1^{er} género.

P. H. Se mueven muy rara vez.

Día 21. M. V. P. Muy corto número de vibraciones de escasísima amplitud.

P. H. Pocas series de movimientos de 1^{er} grado.

- Día 22. M. V. P. Algunas oscilaciones de 1^{er} género. Amplit. máx. 1,3 mm.
P. H. Calma casi completa.
- Día 23. M. V. P. Calma casi completa interrumpida por algunas pequeñísimas oscilaciones.
P. H. Sólo se notan en ambos péndulos algunos pequeños movimientos en este día.
- Día 24. M. V. P. Traza algunas series irregulares de movimientos de 1^{er} género con algunos intervalos de calma entre las 11^h 6^m 48^s y las 11^h 20^m 51^s.
P. H. A las 11^h 20^m y 27^s traza algunas oscilaciones irregulares en el espacio de 23^m con 23^s, las que registran también con menor amplitud el EW.
- Día 25. M. V. P. Se agita con frecuencia y con alguna irregularidad. A las 18^h y 30^m sólo registra algunas débiles oscilaciones de pequeñísima amplitud y poca duración.
P. H. Trazan los dos péndulos horizontales algunas series de pequeñas oscilaciones.
- Día 26. M. V. P. Pequeñísimos movimientos casi imperceptibles.
P. H. Calma completa en NS y EW.
- Día 27. M. V. P. A las 10^h 23^m traza pequeñas oscilaciones seguidas de intervalos de calma, continuando después con marcados movimientos de 1^{er} género. (amplit. máx. 0,8 mm en 45^s), siguiéndose á ellos algunos movimientos irregulares. A las 10^h 57^m 30^s inicia movimientos más ó menos irregulares y de mayor amplitud (amplit. máx. 2 mm). A las 16^h se inicia otro movimiento con una ligera desviación, á la que se siguen vibraciones de 2.^o género (amplit. máx. 1,7 mm), las cuales continúan lo restante del día.
P. H. Movimientos pequeñísimos casi imperceptibles que son algo más marcados en el EW.
- Día 28. M. V. P. Calma completa.
P. H. Tampoco se observa en ellos movimiento alguno.
- Día 29. M. V. P. A las 10^h 26^m 5^s registra durante 2^m 40^s movimientos de 1^{er} género de 1,8 mm (amplit. máx.). Síguense períodos de calma, interrumpidos por algunos movimientos de 2.^o grado. (Período 4,0) amplit. máx. 0,9 mm.
P. H. NS. No se observan movimientos sensibles. EW: Registra varios movimientos prolongados de 1^{er} género, interrumpidos por momentos de calma. El de mayor duración alcanza á 13^m con 0,9 mm de amplit. máx.
- Día 30. M. V. P. Hasta las 18^h y 6^m registra algunos movimientos de 1^{er} grado y queda en calma completa el resto del día.
P. H. Tanto el NS como el EW presentan pequeñas oscilaciones muy escasas.
- Día 31. M. V. P. Calma completa.
P. H. Permanecen en calma ambos péndulos.